

Міністерство освіти і науки України
Національний університет «Острозька академія»
Економічний факультет
Кафедра фінансів, обліку і аудиту

Кваліфікаційна робота
на здобуття освітнього ступеня магістра
на тему: «ЗАБЕЗПЕЧЕННЯ ФІНАНСОВОЇ СТІЙКОСТІ
ПІДРИЄМСТВА»

Виконала студентка 2 курсу, групи МФК-21
Спеціальності 072 Фінанси, банківська справа та
страхування
освітньо-професійної програми
«Фінанси та бізнес-аналітика»
другого (магістерського) рівня вищої освіти
Мельник Тетяна Олександрівна

Керівник – кандидат економічних наук, доцент
Харчук Юлія Юріївна

Рецензент – доктор економічних наук, професор
Антонюк Олена Ростиславівна

«РОБОТА ДОПУЩЕНА ДО ЗАХИСТУ»

Завідувач кафедри фінансів,
обліку і аудиту _____ (проф., д.е.н. Дем'янчук О.І.)
(підпис)

Протокол № ____ від « ____ » _____ 2023 р.

Острог, 2023

АНОТАЦІЯ
Кваліфікаційної роботи
на здобуття освітнього ступеня магістра

Тема: «Забезпечення фінансової стійкості підприємства».

Автор: студентка 2 курсу, групи МФК-21, спеціальності 072 «Фінанси, банківська справа та страхування», освітньо-професійної програми «Фінанси та бізнес-аналітика» Мельник Тетяна Олександрівна.

Науковий керівник: кандидат економічних наук, доцент Харчук Юлія Юріївна.

Захищена “.....”202...року.

Короткий зміст праці: Кваліфікаційна робота присвячена дослідженню забезпечення фінансової стійкості підприємства. Мета магістерської роботи полягає у визначенні напрямів вдосконалення забезпеченості фінансової стійкості ПрАТ «Едельвіка», ТОВ «ЕЛЛЕН та ПрАТ «Прилуцька швейна фабрика» на основі вивчення теоретичних та оцінки практичних аспектів обраної проблематики.

У першому розділі роботи автором розкрито теоретичні засади дослідження фінансової стійкості підприємства: визначено сутність фінансової стійкості та виокремлено чинники, які впливають на неї, проведено методичні оцінки й розглянуто особливості здійснення факторного аналізу фінансової стійкості підприємства.

У другому розділі кваліфікаційної роботи проведено оцінку фінансової стійкості трьох підприємств галузі легкої промисловості, а саме ПрАТ «Едельвіка», ТОВ «ЕЛЛЕН ГРУП» та ПрАТ «Прилуцька швейна фабрика» за 2020-2022 роки. Автором здійснено оцінку відносних і абсолютних показників фінансової стійкості досліджуваних підприємств, проведено факторний аналіз.

У третьому розділі магістерської роботи зроблено висновки та пропозиції щодо напрямів покращення рівня фінансової стійкості ПрАТ

«Едельвіка», ТОВ «ЕЛЛЕН ГРУП» та ПрАТ «Прилуцька швейна фабрика» шляхом оптимізації структури їхнього капіталу, вдосконалення маркетингової стратегії, організаційної структури та фінансового менеджменту.

Кваліфікаційна робота містить 13 таблиць, 11 рисунків, 31 літературних джерел та 16 додатків.

Ключові слова: фінансова стійкість підприємства, чинники впливу, відносні показники, абсолютні показники, оптимізація структури капіталу, маркетингова стратегія, фінансовий менеджмент.

ABSTRACT
Of qualification work
for obtain a master's degree

Topic: "Ensuring the financial stability of the enterprise".

Author: 2nd year students of the group IFC-21, programme subject area 072 "Finance, Banking, and Insurance", educational and professional program "Finance and Business Analytics" Melnyk Tatiana Oleksandrivna.

Supervisor: PhD in Economics, Associate Professor Yulia Kharchuk.

Protected ".....".....202... year.

Summary of the work: The qualification work is devoted to the study of ensuring the financial stability of the enterprise. The purpose of the master's thesis is to identify areas for improving the financial sustainability of Edelvika PJSC, Ellen LLC, and Prylutsk Clothing Factory PJSC based on the study of theoretical and practical aspects of the selected issues.

In the first section of the paper, the author reveals the theoretical foundations of the study of the financial stability of an enterprise: the essence of financial stability is defined and the factors influencing it are identified, methodological assessments are made and the peculiarities of factor analysis of the financial stability of an enterprise are considered.

The second section of the qualification work assesses the financial stability of three enterprises in the light industry, Edelvika PJSC, Ellen LLC, and Prylutsk Clothing Factory PJSC for 2020-2022. The author assessed the relative and absolute indicators of financial sustainability of the studied enterprises and conducted a factor analysis.

In the third chapter of the master's thesis, conclusions and suggestions are made on ways to improve the level of financial sustainability of Edelvika PJSC, Ellen LLC,

and Prylutsk Clothing Factory PJSC by optimizing their capital structure, improving their marketing strategy, organizational structure, and financial management.

The qualification work contains 13 tables, 11 figures, 31 references, and 16 appendices.

Keywords: financial sustainability of an enterprise, factors of influence, relative indicators, absolute indicators, optimization of the capital structure, marketing strategy, financial management.

ЗМІСТ

ВСТУП	6
РОЗДІЛ I. ТЕОРЕТИЧНІ ЗАСАДИ ДОСЛІДЖЕННЯ ФІНАНСОВОЇ СТІЙКОСТІ ПІДПРИЄМСТВА.....	9
1.1. Сутність та види фінансової стійкості підприємства	9
1.2. Методичні оцінки фінансової стійкості підприємства.....	18
1.3. Факторний аналіз фінансової стійкості підприємства.....	20
РОЗДІЛ II. ОЦІНКА ФІНАНСОВОЇ СТІЙКОСТІ ПРАТ «ЕДЕЛЬВІКА», ТОВ «ЕЛЛЕН ГРУП», ПРАТ «ПРИЛУЦЬКА ШВЕЙНА ФАБРИКА»	35
2.1. Оцінка абсолютних показників фінансової стійкості ПрАТ «Едельвіка», ТОВ «ЕЛЛЕН ГРУП», ПрАТ «Прилуцька швейна фабрика».	35
2.2. Аналіз відносних показників фінансової стійкості ПрАТ «Едельвіка», ПрАТ «Прилуцька швейна фабрика» та ТОВ «ЕЛЛЕН ГРУП»	45
2.3 Вплив факторів на фінансову стійкість ПрАТ «Едельвіка», ПрАТ «Прилуцька швейна фабрика», ТОВ «ЕЛЛЕН ГРУП»	49
РОЗДІЛ III. НАПЯМИ ВДОСКОНАЛЕННЯ ФІНАНСОВОЇ СТІЙКОСТІ ПІДПРИЄМСТВА	57
3.1. Оптимізація структури капіталу з метою забезпечення бажаного рівня фінансової стійкості підприємства.....	57
3.2. Вдосконалення маркетингової стратегії підприємства.....	60
3.3. Вдосконалення організаційної структури та фінансового менеджменту підприємства.....	63
ВИСНОВКИ.....	71
СПИСОК ВИКОРИСТАНИХ ДЖЕРЕЛ.....	74
ДОДАТКИ.....	77

ВСТУП

Протягом останніх трьох років під впливом зовнішніх чинників, таких як у 2020 році пандемія COVID-19 та повномасштабне вторгнення РФ на територію України, чимала кількість підприємств постраждала. Частина суб'єктів господарської діяльності збанкрутували, частина тимчасово припинили своє функціонування, проте інша частина змогла не лише до нових умов існування але і розширити свою діяльність.

На наш погляд саме зміцнення фінансової стійкості підприємства є особливому актуальною темою сьогодні в умовах нестабільної економіки та політичної ситуації в країні, адже є основною умовою виживання підприємства, адаптації до змін у зовнішньому середовищі та реалізації поставлених цілей.

Мета дослідження полягає у визначенні напрямів вдосконалення забезпечення фінансової стійкості ПрАТ «Едельвіка», ТОВ «ЕЛЛЕН ГРУП», ПрАТ «Прилуцька швейна фабрика» на основі вивчення теоретичних та оцінки практичних аспектів обраної проблематики.

Відповідно для досягнення поставленої мети необхідно виконати наступні завдання:

- 1) Визначити сутність « фінансової стійкості підприємства»;
- 2) проаналізувати чинники впливу на фінансову стійкість підприємства;
- 3) дослідити підходи до оцінки фінансової стійкості підприємства та систему показників для оцінки фінансової стійкості підприємства;
- 4) провести оцінку абсолютних показників фінансової стійкості ПрАТ «Едельвіка», ПрАТ «Прилуцька швейна фабрика» роки за 2020-2023рр.;
- 5) здійснити аналіз відносних показників фінансової стійкості ПрАТ «Едельвіка», ПрАТ « Прилуцька швейна фабрика» та ТОВ « ЕЛЛЕН ГРУП» за 2020-2022рр.;

- б) провести факторний аналіз досліджуваних підприємств;
- 7) запропонувати шляхи вдосконалення маркетингової стратегії аналізованих підприємств;
- 8) розробити пропозицію щодо оптимізації структури капіталу підприємств задля забезпечення бажаного рівня фінансової стійкості підприємств;
- 9) запропонувати шляхи вдосконалення організаційної структури та фінансового менеджменту аналізованих підприємств.

Об'єктом дослідження є фінансовий стан ПрАТ «Едельвіка», ТОВ «ЕЛЛЕН ГРУП», ПрАТ «ПРИЛУЦЬКА ШВЕЙНА ФАБРИКА» а предметом – забезпечення фінансової стійкості досліджуваних підприємств.

Для дослідження сутності фінансової стійкості підприємства нами було проаналізовано праці наступних вчених М. Я. Коробков, Є.І. Малесніков, Н.А. Мамонтова, Ю.С. Цал-Цалко, О.С. Філімоненков, О.Р. Кривицька, Є.В. Ізмайлова, І.О. Бланк, В.Ф. Пріснякова Н.А. Кизим, В.А. Забродський, В.А. Зінченко, Ю.С. Колпчак.

У ході дослідження методичних підходів до розрахунку фінансової стійкості підприємства та чинників що впливають на неї нами досліджено наукові праці В.О. Калишенка, В. В. Нагайчук, Н.Є. Ковальчук, І. Ф. Ясіновської, Г. В. Савицької, О. Я. Базілінська Л. А. Костирко.

Для розрахунку показників фінансової стійкості ПрАТ «Едельвіка», ПрАТ « Прилуцька швейна фабрика» та ТОВ «ЕЛЛЕН ГРУП» нами було використано агрегатний та коефіцієнтний підходи, для визначення внутрішніх та зовнішніх чинників впливу на їх діяльність – факторний підхід.

Під час дослідження нами використовувались емпіричні та комплексні та економіко-статистичні методи дослідження , а саме :

- 1) графічний метод;
- 2) аналітичний метод;
- 3) порівняння;
- 4) узагальнення;

5) систематизація.

РОЗДІЛ I

ТЕОРЕТИЧНІ ЗАСАДИ ДОСЛІДЖЕННЯ ФІНАНСОВОЇ СТІЙКОСТІ ПІДПРИЄМСТВА

1.1. Сутність та види фінансової стійкості підприємства

Протягом останніх років світ, в тому числі і Україна, сколихнувся під впливом зовнішніх чинників. Одним з цих чинників у 2020 році став спалах пандемії COVID-19. Під впливом тривалого карантину та введенням жорстких карантинних обмежень чимала кількість підприємств не лише тимчасово припинила свою діяльність але змушена була завершити її зовсім. Не оговтавшись від наслідків пандемії у 2022 році малий та середній бізнес зазнає нового удару з початком повномасштабного вторгнення РФ на територію України.

Основним завданням підприємств – повстало питання аналізу результативності їх діяльності, аналізу фінансової стійкості та платоспроможності.

Досліджуючи поняття «фінансова стійкість підприємства», необхідно зазначити, що на сьогоднішній день єдиного підходу до його трактування не існує. У ході дослідження було проаналізовано праці українських вчених та виділено п'ять підходів до тлумачення даного поняття.

Перший підхід пропонує поглянути на поняття « фінансова стійкість» у більш вузькому значенні, тобто як один з показників фінансового стану підприємства. Прихильниками даного підходу є наступні вчені-економісти Ю. С. Цал-Цалко та О. С. Філімоненков. Згідно Ю. С. Цал-Цалко : «... фінансова стійкість підприємства – це стан активів підприємства, яке гарантує йому постійну платоспроможність...» [1, с. 204]. О. С. Філімоненко трактує поняття «фінансова стійкість», як : «... стан підприємства, при якому розмір його майна (активів) достатній для погашення зобов'язань, тобто підприємство є платоспроможним...» [2, с. 304]. Отже, виходячи з вище наведених

визначень у першому підході поняття «фінансова стійкість» пов'язують із станом та структурою активів та пасивів підприємства та його платоспроможністю.

Прихильником другого підходу є наступні українські економісти М. Я. Коробков, Є. І. Малесніков, Н. А. Мамонтова. У даному підході поняття «фінансова стійкість підприємства» розкривається як результат повної взаємодії усіх складових системи фінансових відносин підприємства. Малесніков Є. І. та Мамонтова Н. А. у своїх працях стверджують, що: «...фінансова стійкість підприємства – це стан при якому забезпечується стабільна, фінансова діяльність, постійне перевищення доходів над витратами, вільний обіг грошових коштів та ефективне управління фінансовими ресурсами, безперервний процес виробництва і реалізації продукції, розширення та оновлення виробництва...» [3, 4].

М. Я. Коробков дає наступне визначення даному поняттю: «...фінансова стійкість підприємства – це відповідність параметрів діяльності підприємства і розміщення його фінансових ресурсів критеріям позитивної характеристики фінансового стану...» [5, с. 354].

Представники третього підходу вважають, що фінансова стійкість підприємства визначається його незалежністю, тобто вона тісно пов'язана з фінансовою структурою підприємства (співвідношенням власних та позикових коштів), ступенем його залежності від кредиторів та інвесторів. О. Р. Кривицька у своїй праці розглянула досліджуване поняття як: «... результат формування достатнього для розвитку підприємства обсягу прибутку. Що є визначальною ознакою його економічної незалежності...» [6, с. 138].

Є.В. Ізмайлова вважає, що: «...фінансова стійкість – характеризує ступень фінансової незалежності підприємства щодо володіння своїм майном і його використання. Цей ступінь незалежності можна оцінювати за різними критеріями: рівнем покриття матеріальних обігових коштів (запасів) стабільними джерелами фінансування; платоспроможністю підприємства (його потенційною спроможністю покрити термінові

зобов'язання мобільними активами); часткою власних або стабільних джерел у сукупних джерелах фінансування...» [7, с. 83].

Прихильники четвертого підходу досліджують проблеми взаємозв'язку економічної і фінансової безпеки з точки зору впливу на їх рівень фінансової стійкості підприємства. Бланк І. О. дає наступне визначення: «... фінансова стійкість – характеристика стабільності фінансового стану підприємства, що забезпечується високою часткою власного капіталу в загальній сумі фінансових ресурсів, які використовуються...» [8, с. 56]. В. Ф. Пріснякова стверджує, що: «...рівень фінансової безпеки підприємства в умовах і ринкової, і планової економіки, насамперед, визначається станом і структурою активів підприємства та джерелами їх покриття...» [9, с. 49].

У п'ятому підході вчені-економісти поняття «фінансова стійкість підприємства» розглядають в контексті фінансової рівноваги підприємства. Н. А. Кизим, В. А. Забродський, В. А. Зінченко та Ю. С. Копчак виділяють два стани: «...фінансова стійкість кругообігу капіталу на підприємстві – спроможність матеріально-фінансових потоків по всіх фазах циклу кругообігу капіталу повертатись в стан, який забезпечує правильні пропорції в їх русі, незважаючи на вплив дестабілізуючих чинників. Тоді як фінансова нестійкість – нездатність матеріально-фінансових потоків по окремих або по усіх фазах циклу кругообігу капіталу повертатись в стан, який забезпечує правильні пропорції в їх русі під впливом дестабілізуючих чинників.

Для підтримки фінансової стійкості кругообігу капіталу на підприємстві необхідно дотримуватись чотирьох принципів (рис.1.1).

Принцип раціональної політики залучення позикового капіталу (незалежності) базується на ефекті фінансового важеля і необхідності забезпечення незалежності господарюючого суб'єкта від зовнішніх кредиторів з метою запобігання його банкрутства.

Принцип необхідної і достатньої прибутковості функціонування капіталу (прибутковості) передбачає, що рівень економічної рентабельності повинен забезпечувати збільшення власного капіталу підприємства в розмірі,

необхідному для його сталого функціонування. (у свою чергу, умовами стійкого функціонування підприємства є: оновлення основних фондів і довгострокові вкладення; поновлення власних обігових коштів, достатніх для підтримки поточної ліквідності і забезпечення незалежності підприємства; виплата дивідендів на рівні, що задовольняє інтереси акціонерів (власників); матеріальне стимулювання найманих працівників підприємства).

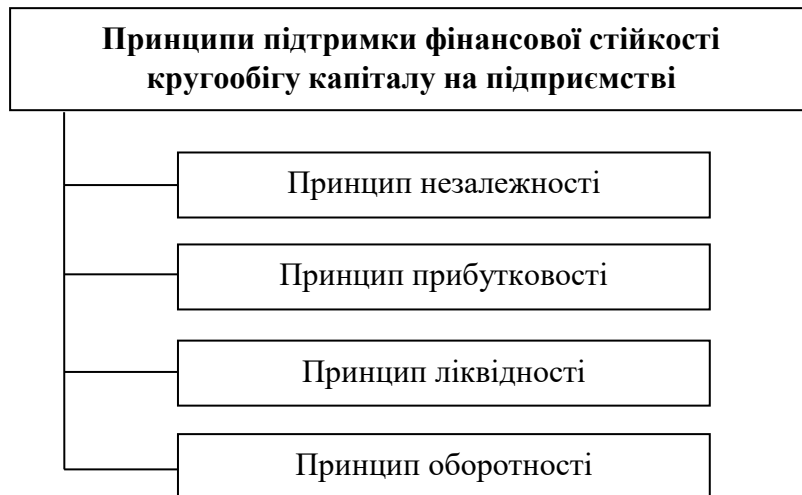


Рис. 1.1. Принципи підтримки фінансової стійкості кругообігу капіталу на підприємстві

*Джерело: Розроблено автором на основі джерела [10, с. 50-51].

Принцип підтримки ліквідності функціонуючого капіталу на оптимально необхідному рівні (ліквідності) передбачає підтримку певного співвідношення між групами залучених і власних оборотних коштів та їх розміщення.

Принцип необхідного рівня динамізму функціонування капіталу (оборотності) передбачає достатню швидкість обороту функціонуючого капіталу у всіх його фазах.

В іншому випадку підприємство починає втрачати ліквідність, а значить – незалежність та стійкість...» [10, с. 50-51].

Л. А. Костирко вважає, що: «...природа фінансово-економічної стійкості визначена законами відтворення, тобто генерацією прибутку в нову вартість підприємства. Як економічна категорія вона залежить від умов і перспектив зростання або зниження ефективності фінансово-економічної діяльності, тобто відображає не тільки стан дійсного потенціалу на даний момент часу, але і невикористані можливості...» [11, с. 203].

Тобто поняття «фінансова рівновага» за своїм змістом є ширшим, ніж категорія «фінансова стійкість». Також вона стверджує, що: «...для кожного підприємства існує своя точка фінансової рівноваги, що визначається рівновагою характеристик ліквідності, рентабельності, фінансової стійкості та ризику...» [11, с. 198].

Отже фінансова стійкість підприємства – це здатність підприємства не лише вистояти але й пристосуватись до впливу зовнішніх та внутрішніх чинників (рис. 1.2).

Згідно Базилінською О. Я.: «...до внутрішніх факторів впливу на фінансову стійкість підприємства відносяться:

- 1) галузева приналежність підприємства;
- 2) структура послуг, їх частка у платіжному попиті;
- 3) стан майна: розмір, склад, структура;
- 4) стан фінансових ресурсів: розмір, склад, структура.
- 5) величина, структура, динаміка витрат порівняно з доходами;
- 6) розмір сплаченого зареєстрованого капіталу, власних оборотних коштів...» [19, с. 54].

До зовнішніх чинників впливу відносяться наступні фактори:

- 1) економічні умови господарювання;
- 2) політична стабільність;
- 3) техніка і технологія;
- 4) платоспроможний попит споживачів;
- 5) економічна і фінансово-кредитна законодавча база;
- 6) соціальна і екологічна ситуація в суспільстві;

- 7) податкова політика;
- 8) рівень конкурентної боротьби;
- 9) розвиток фінансового і страхового ринку.

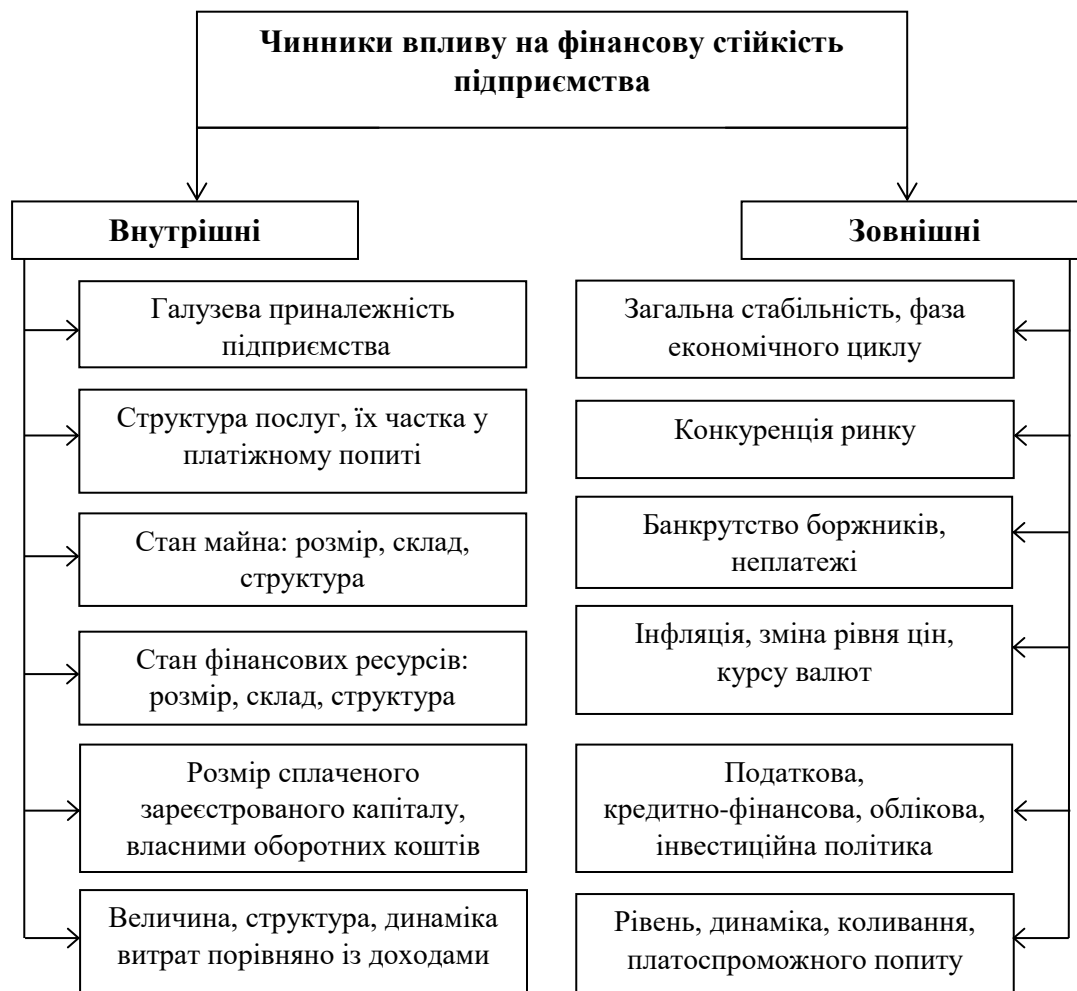


Рис. 1.2. Внутрішні та зовнішні чинники впливу на фінансову стійкість підприємства

*Джерело: [19, с. 54].

Самсонова К. В. виділяє дві групи чинників впливу на фінансову стійкість підприємства:

1. Неналежність від будь-якої діяльності компанії (зовнішні/екзогенні причини). До цієї групи належать наступні чинники:

- загальноекономічні чинники (зниження обсягів доходів країни; збільшення інфляції; зниження часу платіжного обороту; недостатність

регулюючого законодавства; нестабільність податкової системи; зниження рівня реальних доходів населення; зростання безробіття);

- ринкові чинники (зменшення ємності внутрішнього ринку; збільшення монополізму на ринку; істотне зменшення попиту; нестабільність валютного ринку; зменшення активності фондового ринку);

- природні чинники (кліматичні умови; ґрунтовий горизонт; рельєф; гідрогеологічні умови);

- інші чинники (політична нестабільність; погана демографічна ситуація; погіршення криміногенної тенденції).

2. Залежні від господарської діяльності компанії (внутрішні/ендогенні чинники), до даної групи чинників належать наступні:

- операційні чинники (неефективний маркетинг; неефективна структура поточних витрат; недостатній рівень застосування основних засобів; велика кількість страхових і сезонних запасів; недостатньо диверсифікований асортимент продукції недостатній виробничий менеджмент);

- інвестиційні чинники (неефективний фондовий портфель та інвестиційний менеджмент; тривалі будівельно-монтажні роботи; істотне збільшення інвестиційних ресурсів; не належний рівень прогнозованих обсягів рентабельності за прийнятим проектом компанії);

- фінансові чинники (недоцільна фінансова стратегія компанії та структура активів; велика частка позикового капіталу та велика частина короткострокових джерел залучення позикових коштів; збільшення дебіторської заборгованості; велика ціна на вартість капіталу; суттєве збільшення можливих рівнів фінансових ризиків; недостатній фінансовий менеджмент).

Отже на фінансову стійкість підприємства впливають як внутрішні так і зовнішні чинники.

Внутрішнім чинникам впливу властивий високий рівень керованості, тобто впливом внутрішніх чинників на фінансову стійкість підприємства необхідно і можна управляти в певних межах. Зовнішні чинники в більшості випадків не підлягають регулюванню.

Для структурування зовнішнього середовища доцільно використовувати методику Т.Е.М.Р.Л.Е.С. (Technology, Economics, Market, Politics, Laws, Ecology, Society) (табл. 1.1).

Таблиця 1.1

**Основні чинники зовнішнього середовища за методикою
Т.Е.М.Р.Л.Е.С.**

Група чинників	Основні чинники групи	Напрямок аналізу чинників
Економічно-соціальні	темпи розвитку національної економіки; рівень галузево-регіонального розвитку; динаміка і кон'юнктура ринку; температура інфляції; рівень безробіття; державна політика у питаннях формування ціноутворення та розміру мінімальної заробітної плати; швидкість зростання доходів громадян; рівень та динаміка освіти та культури населення; численність та структура населення.	оцінка попиту і пропозиції на цільовому ринку; чутливість підприємства до вартості позикового капіталу; аналіз тенденцій фондового та валютного ринку; оцінка внутрішньогалузевої конкуренції; опрацювання статистичних даних країни задля оцінки макроекономічних показників (рівень безробіття, рівень зайнятості, ВВП, ВНР); вплив структури населення на діяльність суб'єкта господарювання.
Ситуаційно-політичні	політична ситуація; рівень політичної стабільності; рівень корупції; адміністративні перешкоди; система забезпечення і охорони прав власності.	очікування рішень посадових осіб; вплив реформ та програм уряду на діяльність підприємства; оцінка політичних змін у країні.
Нормативно-правові	нормативно-правове забезпечення у сфері трудових відносин та динаміка їх змін; нормативно-правові акти у питаннях регулювання господарської діяльності; законодавство у сфері оподаткування.	дослідження змін і тенденцій, як на рівні держави, так і на місцевому рівні, які прямо чи опосередковано можуть вплинути на діяльність підприємства; оцінка впливу чинного законодавства на рівень конкуренції на ринку.

Продовження таблиці 1.1

Технологічні	розвиток нових технологій та можливість їх запровадження на підприємстві; новітні стандарти техніки та обладнання.	Аналіз можливостей підприємства вводити у виробничий процес новітні технології; Оцінка можливості запровадження нових методів отримання, зберігання та оброблення інформації.
Економічні	нормативно-правове забезпечення та стандарти у сфері охорони здоров'я та екологічної безпеки.	Аналіз впливу підприємства на екологію регіону; Оцінка діяльності конкурентів в екологічній сфері.

**Джерело: розроблено автором на основі [20, с. 54].*

Особливості цього методу :

- 1) метод дозволяє розглянути групу питань, пов'язаних із зовнішнім середовищем, розділивши їх на кілька підгруп для визначення та класифікації.
- 2) дає змогу здійснити короткостроковий та довгостроковий аналіз.

До переваг Т.Е.М.Р.Л.Е.С. методу слід віднести:

- 1) важливість технічних та технологічних факторів впливу;
- 2) додавання інформаційного фактору.

Недоліки цього методу:

- 1) скорочення кількості даних при прийнятті рішень;
- 2) потрібен постійний аналіз;
- 3) важка доступність до зовнішніх джерел інформації.

Таким чином фінансова стійкість підприємства – це стан при якому підприємство забезпечене достатньою кількістю ресурсів для здійснення господарської діяльності та розширення своїх можливостей під впливом зовнішніх та внутрішніх факторів підприємства. Нами було проаналізовано особливості, переваги та недоліки методики Т.Е.М.Р.Л.Е.С.. Дана методика дає змогу дослідити вплив зовнішніх чинників на фінансову стійкість підприємства.

1.2. Методичні оцінки фінансової стійкості підприємства.

Під впливом зовнішніх та внутрішніх чинників протягом 2020-2022 років, а саме пандемії COVID – 19, повномасштабного вторгнення у 2022 році, велика кількість підприємств припинила свою діяльність, частина здійснила релокацію у інші регіони України чи закордон . Для запобігання банкрутства підприємства та для зростання рівня рентабельності необхідним етапом є розробка фінансового плану та прогнозування роботи підприємства. Для цього необхідно провести оцінку фінансового стану підприємства. Ключовим етапом в аналізі фінансового стану підприємства є оцінка фінансової стійкості.

Існують різні погляди щодо підходів та напрямів аналізу фінансового стану підприємства.

В. О. Калишенко, В. В. Нагайчук та Н. Є. Ковальчук, І. Ф. Ясіновська у своїх працях виділили вісім основних підходів до оцінювання фінансової стійкості підприємства, а саме:

- 1) агрегатний підхід;
- 2) коефіцієнтний підхід;
- 3) інтегральний підхід;
- 4) факторний підхід;
- 5) матричний підхід;
- 6) маржинальний підхід;
- 7) бальний підхід;
- 8) балансовий підхід.

Детальніше сутність підходу та результати оцінки фінансової стійкості підприємства відображено у таблиці 1.2.

Таблиця 1.2

Підходи до оцінки фінансової стійкості підприємства

Назва підходу	Сутність підходу	Результат оцінки
Агрегатний підхід	Аналіз абсолютних показників фінансової стійкості	Визначення типу фінансової стійкості

Продовження таблиці 1.2

Коефіцієнтний підхід	Аналіз відносних показників фінансової стійкості та їх порівняння з нормативними значеннями	Визначення реального фінансового стану підприємства, слабких і сильних сторін діяльності підприємства
Маржинальний підхід	Розрахунок порогу рентабельності за допомогою поділу витрат на постійні та змінні та використання показника маржинального доходу	Визначення запасу фінансової стійкості
Бальний підхід	Додавання коефіцієнт ліквідності до складу показників у бальній оцінці фінансової стійкості	Визначення класу фінансової стійкості
Балансовий підхід	Використання балансової моделі	Оцінка фінансової стійкості виходячи зі ступеня покриття запасів та основних засобів джерелами фінансування
Інтегральний підхід	Інтегральна оцінка ступеню фінансової стійкості з використанням узагальнюючого показника зміни фінансової стійкості	Визначення ступеню фінансової стійкості та виявлення її динаміки
Факторний підхід	Проведення факторного аналізу фінансової стійкості підприємства, який включає в себе побудову ланцюга показників та їх темпів зростання	Визначення рангу показників, який дозволить сформулювати висновок про фінансовий стан підприємства
Матричний підхід	Складання матричних балансів	Розрахунок структури й визначення якості активів балансу та достатності джерел їх фінансування

*Джерело: [12, 13, 14].

В. В. Нагайчук та Н. Є Ковальчук стверджують, що: «...сьогодні найпопулярнішим є агрегатний та коефіцієнтний метод...» [14]. О. М. Стрішенець заперечує дану думку і визначає, що найчастіше використовують коефіцієнтний підхід.

Для проведення об'єктивної та якісної оцінки фінансової стійкості підприємства слід дотримуватись наступних рекомендацій:

- 1) визначення мети й креслення основних завдань проведення оцінки фінансової стійкості підприємства;
- 2) збір інформації та вибір методичних підходів до оцінки фінансової стійкості підприємства;

- 3) опрацювання нормативно-правових документів;
- 4) проведення аналізу структури фінансових ресурсів, коефіцієнтного аналізу та розрахунок абсолютних показників фінансової стійкості підприємства;
- 5) інтерпретація результатів та порівняння отриманих показників з нормативними значеннями;
- 6) визначення типу фінансової стійкості підприємства відповідно до забезпеченості запасами;
- 7) визначення впливу факторів на зміну основних показників фінансової стійкості;
- 8) виявлення резервів і розробка заходів щодо забезпечення фінансової стійкості.

Таким чином існують різні підходи для оцінки фінансового стану підприємства. На наш погляд найбільш вживаними є агрегатний, коефіцієнтний та факторний підходи.

Для ефективної оцінки фінансової стійкості необхідно обирати підхід в залежності від мети аналізу.

1.3. Факторний аналіз фінансової стійкості підприємства

Факторний аналіз фінансової стійкості підприємства базується на побудові ланцюгів показників, беручи до уваги їх темпів зростання, що в свою чергу дозволить оцінити та передбачити фінансові ризики, та здійснити планування фінансової стратегії.

Як фінансово-економічна категорія фінансова стійкість виражається системою відносних та абсолютних показників.

Схематична модель визначення фінансової стійкості підприємства представлена в рис. 1.3.



Рис. 1.3. Схематична модель визначення фінансової стійкості підприємства

*Джерело: [15].

Савицькій Г.В. стверджує, що «...загальна оцінка фінансової стійкості підприємства передбачає вивчення:

- 1) стійкості джерел формування;
- 2) ресурсної стійкості;
- 3) стійкості управління ...» [15].

Важливу роль у загальній оцінці фінансової стійкості підприємства займає аналіз стійкості джерел формування. Дослідження структури пасиву балансу дозволяє встановити можливі причини фінансової стійкості (нестійкості) підприємства, та дослідити фактори, що на неї впливають.

Подольська В. О. стверджує: «...наявність нерозподіленого прибутку може розглядатись як джерело поповнення оборотних засобів і зменшення поточної заборгованості.

Особлива роль аналізу власного капіталу під час оцінювання фінансової стійкості зумовлена його функціями. Статутний і додатковий капітал підприємства дають змогу ефектно організувати процес виробництва продукції, застосувати прогресивні технології, висококваліфіковану робочу силу, посилити позиції на ринку...» [16].

Аналіз ресурсної стійкості підприємства включає в себе аналіз наступних показників:

- 1) рівень співробітництва підприємства із суб'єктами ринкової інфраструктури;
- 2) ступінь інтегрованості підприємства у системі виробничих відносин;
- 3) залежність ефективності діяльності підприємства від стану економіки країни;
- 4) спроможність підприємства до залучення коштів;
- 5) контроль грошових потоків підприємства.

Стійкість управління або організаційно-функціональна стійкість підприємства розглядається з погляду адекватності організаційної та виробничої структури підприємства вибраній стратегії розвитку та ринкової кон'юнктури.

Шеремет О. О. дає наступне обґрунтування методу абсолютних показників: «...абсолютні показники фінансової стійкості характеризують стан запасів, і показують джерела коштів, які їх покривають. У цих умовах використовуються як власні оборотні кошти, так і позикові (короткострокові і довгострокові позики і кредити...)» [17].

До абсолютних показників фінансової стійкості належать наступні групи показників:

1. Наявність власних оборотних коштів (НВОК). Розраховується як різниця між джерелами власних і прирівняних до них коштів і необоротними активами:

$$\text{НВОК} = \text{ВК} - \text{НА}, \quad (1.1).$$

де,

- 1) ВК - власний капітал підприємства (підсумок розділу I пасиву балансу «Власний капітал»);
 - 2) НА – необоротні активи підприємства (підсумок розділу I активу балансу «Необоротні активи»).
2. Наявність власних і довгострокових позикових джерел формування запасів і затрат (ВДПД). Розраховується як сума власних оборотних коштів та величини довгострокових зобов'язань і забезпечень:

$$\text{ВДПД} = \text{НВОК} + \text{ДЗ}, \quad (1.2).$$

де ДЗ – довгострокові зобов'язання і забезпечення (підсумок розділу II пасиву балансу « Довгострокові зобов'язання і забезпечення»).

3. Загальна величина основних джерел формування запасів і затрат (ЗВОД). Розраховується як сума власних і довгострокових позикових коштів та короткострокових кредитів банків і позик:

$$\text{ЗВОД} = \text{ВДПД} + \text{КК}, \quad (1.3).$$

де КК – короткострокові кредити банків і позики, що залучаються для формування запасів (сума 1600 – 1610 пасиву балансу).

4. Надлишки (+) або нестача (-) власних оборотних коштів (E_1). Розраховується як різниця між власними оборотними коштами та запасами підприємства:

$$E_1 = \text{НВОК} - З, \quad (1.4).$$

де З – запаси підприємства (р 1100 розділу II активу балансу «Оборотні кошти»).

5. Надлишок (+) або нестача (-) власних і довгострокових джерел формування запасів і затрат (E_2). Розраховується як різниця між власними і довгостроковими позиковими коштами та запасами підприємства:

$$E_2 = \text{НДПД} - З, \quad (1.5).$$

6. Надлишок (+) або нестача (-) загальної величини основних джерел формування запасів (E_3). Розраховується як різниця між загальною величиною основних джерел формування запасів і затрат та запасами підприємства:

$$E_3 = \text{ЗВОД} - З, \quad (1.6).$$

Залежно від рівня забезпеченості запасів джерелами їх формування виділять чотири типи фінансової стійкості підприємства (табл. 1.3).

Таблиця 1.3

Типи фінансової стійкості підприємства

Тип фінансової стійкості	Система умов	Джерела формування запасів	Коротка характеристика
Абсолютна фінансова стійкість	$E_1 \geq 0; E_2 \geq 0; E_3 \geq 0$	Власні джерела	Висока платоспроможність; підприємство не залежить від кредиторів

Продовження таблиці 1.3

Нормальна фінансова стійкість	$E_1 > 0; E_2 \geq 0; E_3 \geq 0$	Власні та довгострокові позикові джерела	Достатньо високий рівень платоспроможності, зростання рентабельності власного капіталу
Нестійкий фінансовий стан	$E_1 > 0; E_2 > 0; E_3 \geq 0$	Загальна величина основних джерел	Порушення поточної платоспроможності, зростання рентабельності власного капіталу
Кризовий (критичний) фінансовий стан	$E_1 > 0; E_2 > 0; E_3 < 0$	Загальної величини основних джерел не вистачає	Підприємство неплатоспроможне, знаходиться на межі банкрутства

*Джерело [17].

Абсолютна фінансова стійкість показує, що запаси підприємства повністю сформовані за рахунок його власних джерел (власного капіталу). Підприємство при цьому має високий рівень платоспроможності. Зустрічається рідко і є граничним типом фінансової стійкості. Такий підхід до фінансування оборотних активів не може розглядатись як оптимальний, оскільки він означає, що підприємство не бажає або не має можливості залучати позикові джерела фінансування, використання яких забезпечує зростання рентабельності власного капіталу (завдяки ефекту фінансового левериджу).

Нормальна фінансова стійкість властива підприємствам, які для формування запасів використовують власні джерела і довгострокові позикові джерела (власний капітал і довгострокові зобов'язання). Підприємство при цьому має достатньо високий рівень платоспроможності. Використання довгострокових зобов'язань для фінансування оборотних активів забезпечує зростання рентабельності власного капіталу за рахунок ефекту фінансового левериджу.

Нестійкий фінансовий стан властивий підприємствам, яким для формування запасів недостатньо капіталізованих джерел (власного капіталу і

довгострокових зобов'язань) і вони залучають з цією метою короткострокові кредити банків.

Нестійкість фінансового стану вважається допустимою, якщо величина короткострокових кредитів банків, що залучаються для формування запасів, не перевищує сумарної вартості виробничих запасів, готової продукції і товарів (найліквіднішої частини запасів), а власні і довгострокові позикові джерела перевищують вартість іншої складової запасів незавершеного виробництва, тобто якщо виконуються умови:

$$Зв + Згп + Зт > КК; \quad (1.7)$$

$$Знв < Двп,$$

де

- 1) Зв – виробничі запаси (ряд. 1100 активу балансу); Згп – готова продукція (ряд. 1103 активу балансу);
- 2) Зт – товари (ряд. 1104 активу балансу);
- 3) Знв – незавершене виробництво (ряд. 1102 активу балансу).

Тобто при допустимій нестійкості фінансового стану стабільних джерел вистачає для формування незавершеного виробництва, а всі інші складові запасів формуються за рахунок короткострокових кредитів банків і позик.

Якщо умови не виконуються, то нестійкість фінансового стану підприємства вважається недопустимою і відображає тенденцію до суттєвого його погіршення.

Використання значного обсягу короткострокових кредитів банків за такого типу фінансової стійкості створює проблеми у забезпеченні поточної платоспроможності. Разом з тим, воно дає змогу здійснювати операційну діяльність з мінімальною потребою у власному капіталі, а відповідно забезпечувати при інших рівних умовах вищий рівень його рентабельності.

Кризовий (критичний) фінансовий стан характеризується нестачею загальної величини основних фінансових джерел формування запасів. Рівновага платіжного балансу може бути забезпечена лише за рахунок протермінованих платежів з оплати праці, платежів до бюджетів та державних

цільових фондів зростання протермінованої кредитної заборгованості за товари, роботи, послуги тощо.

Проаналізувавши абсолютні показники фінансової стійкості наступним кроком є аналіз відносних показників фінансової стійкості підприємства.

Систему відносних показників фінансової стійкості підприємства можна поділити на 2 групи (рис. 1.4).



Рис. 1.4. Систематизація відносних показників фінансової стійкості підприємства.

*Джерело [18, с. 125].

До коефіцієнтів капіталізації підприємства слід віднести наступні показники:

- 1) коефіцієнт автономії;
- 2) коефіцієнт фінансової залежності;
- 3) коефіцієнт фінансування;
- 4) коефіцієнт фінансового ризику;
- 5) коефіцієнт фінансової стійкості;
- 6) коефіцієнт забезпеченості власними оборотними коштами;
- 7) коефіцієнт забезпеченості запасів та витрат власними оборотними коштами;
- 8) коефіцієнт маневреності власного капіталу;

9) коефіцієнт маневреності функціонального капіталу.

До групи коефіцієнтів підприємства покриття відносяться наступні показники:

- 1) коефіцієнт короткострокової заборгованості;
- 2) коефіцієнт покриття інвестицій;
- 3) коефіцієнт структури покриття довгострокових вкладень;
- 4) коефіцієнт структури довгострокових джерел фінансування (який у свою чергу містить наступні показники: коефіцієнт довгострокового залучення позикових коштів та коефіцієнт фінансової незалежності капіталізованих джерел);
- 5) коефіцієнт забезпеченості за кредитами.

Порядок розрахунку та нормативні значення даних показників зазначено у таблиці 1.4.

Таблиця 1.4

Алгоритм розрахунку відносних показників фінансової стійкості підприємства

Показник	Алгоритм розрахунку	Нормативне значення
Коефіцієнт капіталізації		
Коефіцієнт автономії	$\frac{\text{Власний капітал}}{\text{Валюта балансу}}$	>0,5
Коефіцієнт фінансової залежності	$\frac{\text{Валюта балансу}}{\text{Власний капітал}}$	< 2
Коефіцієнт фінансування	$\frac{\text{Зобов'язання}}{\text{Власний капітал}}$	< 1
Коефіцієнт фінансового ризику	$\frac{\text{Позиковий капітал}}{\text{Власний капітал}}$	< 0,3
Коефіцієнт фінансової стійкості	$\frac{\text{Власний капітал}}{\text{Зобов'язання}}$	>1
Коефіцієнт забезпеченості власним оборотним капіталом	$\frac{\text{Власний оборотний капітал}}{\text{Оборотні активи}}$	< 0,1
Коефіцієнт забезпеченості запасів і витрат власним оборотним капіталом	$\frac{\text{Власний оборотний капітал}}{\text{Запаси + Витрати}}$	0,6-0,8
Коефіцієнт співвідношення запасів і витрат до власного оборотного капіталу	$\frac{\text{Запаси + Витрати}}{\text{Власний оборотний капітал}}$	>1

Продовження таблиці 1.4

Коефіцієнт маневреності власного капіталу	$\frac{\text{Власний оборотний капітал}}{\text{Власний капітал}}$	>0,5
Коефіцієнт маневреності функціонального капіталу	$\frac{\text{Гроші та їх еквіваленти} + \text{Поточні фінансові інвестиції}}{\text{Власний оборотний капітал}}$	0-1
Коефіцієнти покриття		
Коефіцієнти короткострокової заборгованості	$\frac{\text{Поточні зобов'язання}}{\text{Позиковий капітал}}$	0,5-0,6
Коефіцієнт покриття інвестицій	$\frac{\text{Власний капітал} + \text{Довгострокові зобов'язання}}{\text{Валюта балансу}}$	0,75-0,9
Коефіцієнт структури покриття довгострокових вкладень	$\frac{\text{Довгострокові зобов'язання}}{\text{Необоротні активи}}$	Зростання
Коефіцієнт структури покриття довгострокових вкладень: -коефіцієнт довгострокового залучення позикових коштів; -коефіцієнт фінансової незалежності капіталізованих джерел.	$\frac{\text{Довгострокові зобов'язання}}{\text{Власний капітал} + \text{Довгострокові зобов'язання}}$ $\frac{\text{Власний капітал}}{\text{Власний капітал} + \text{Довгострокові зобов'язання}}$	0,4-0,5 0,6-0,5
Коефіцієнт забезпеченості за кредитами	$\frac{\text{Фінансові результати до оподаткування} + \text{Фінансові витрати}}{\text{Фінансові витрати}}$	Зростання

*Джерело: [18, с. 125].

І. О. Школьник у своїй праці дає наступний аналіз даним показникам: «... Коефіцієнт автономії характеризує частку власного капіталу в загальній сумі коштів, авансованих у діяльність підприємства та свідчить про перспективи зміни фінансового стану на найближчий період. У ході оцінки необхідно врахувати галузеву приналежність підприємства та дію факторів, що визначають структуру капіталу. Наприклад, машинно-будівні підприємства повинні мати більш високе значення коефіцієнта автономії, чим підприємства торгівлі, що пояснюється більш високою питомою вагою необоротних активів у структурі балансу.

Зростання коефіцієнта автономії свідчить про збільшення фінансової незалежності та зниження ризику фінансових труднощів майбутніх періодах.

Коефіцієнт фінансової залежності – є оберненим до коефіцієнта автономії. Зростання цього показника в динаміці означає збільшення частки позикового коштів у фінансуванні підприємства і втрату фінансової незалежності.

Коефіцієнт фінансування – це найвагоміший показник, який свідчить про фінансову залежність підприємства від залучення позикових коштів. Він показує, скільки позикових коштів залучає підприємство на 1 грн. власного капіталу. Чим більше значення показника, тим вищий ризик інвесторів, оскільки у разі невиконання зобов'язань зростає можливість банкрутства підприємства.

Коефіцієнт фінансового ризику – при розрахунку даного показника в якості позикового капіталу береться лише платний капітал підприємства. Оптимальне значення 0,3 – 0,5. Критичним значенням цього коефіцієнту вважається 1.

Коефіцієнт фінансової стійкості – є оберненим до коефіцієнта фінансового ризику. Перевищення власного капіталу над зобов'язаннями свідчить про достатній запас фінансової стійкості і відносну незалежність підприємства від зовнішніх джерел фінансових ресурсів.

Коефіцієнт забезпеченості власним оборотним капіталом – коефіцієнт показує, яка частина оборотних коштів підприємства була сформована за рахунок власного капіталу. Відповідно до встановленого нормативу не менше 10% поточних активів повинно бути профінансовано із власного капіталу.

Коефіцієнт забезпеченості запасів і витрат власним оборотним капіталом характеризує наскільки матеріальні запаси і витрати майбутніх періодів покриті власними джерелами та обсяг потреби в залученні позикових коштів. Також може бути розрахований і коефіцієнт забезпеченості запасів і витрат довгостроковими джерелами їх формування, який дорівнює відношенню суми власного оборотного капіталу і довгострокових кредитів до

обсягу запасів і витрат підприємства. Нормальна межа цього показника становить 0,6 – 0,8.

Коефіцієнт співвідношення запасів і витрат до власного оборотного капіталу є оберненим до показника забезпеченості запасів і витрат. Значне перевищення нормативу за даним показником свідчить про погіршення стану, оскільки це означає, що має місце висока частка іммобілізованого в запасах капіталу.

Коефіцієнт маневреності власного капіталу показує частку власних коштів, вкладених в оборотні активи. Чітких рекомендацій у значенні цього показника не існує, але вважається, що його значення повинні бути не менше 0,2 – 0,5, що дозволяє забезпечити достатню гнучкість у використанні власного капіталу. Чим більша частка власного оборотного капіталу у загальній сумі власного капіталу, тим більша його мобільність, оскільки зростає величина високоліквідного капіталу.

Для оцінки впливу складу та структури оборотних активів на фінансову стійкість підприємства розраховується показник маневреності функціонального капіталу, який характеризує частку власного оборотного капіталу, що знаходиться в формі грошових коштів і поточних фінансових інвестицій, тобто показує рівень абсолютно ліквідних активів у загальному обсязі власного оборотного капіталу підприємства. Зростання показника в динаміці розглядається як позитивна тенденція.

Коефіцієнт короткострокової заборгованості виражає питому вагу короткострокових зобов'язань підприємства у загальному обсязі зобов'язань. Зростання даного показника, як правило, свідчать про погіршення фінансової стійкості підприємства та зниження поточної платоспроможності.

Коефіцієнт покриття інвестиціями характеризує частку власного капіталу і довгострокових зобов'язань у загальній сумі джерел фінансування підприємства. Це більш м'який показник в порівнянні з коефіцієнтом автономії. У західній практиці прийнято вважати, що нормальне значення

коефіцієнта дорівнює приблизно 0,9, критичним вважається його зниження до 0,75.

Оцінка структури довгострокових джерел фінансування здійснюється на основі розрахунку коефіцієнта довгострокового залучення позикових коштів та фінансової незалежності капіталізованих джерел, сума яких має дорівнювати одиниці.

Коефіцієнт довгострокового залучення позикових коштів дозволяє оцінити частку позикових коштів при фінансуванні капітальних вкладень. Зростання коефіцієнта довгострокового залучення позикових коштів, з одного боку, означає посилення залежності підприємства від кредиторів у довгостроковій перспективі, а з іншого боку, свідчить, що формується більш стабільна структура позикового капіталу якщо одночасно відбувається збільшення частки довгострокових зобов'язань у загальній сумі позикового капіталу.

Коефіцієнт забезпеченості за кредитами показує ступінь захищеності кредиторів від несплати процентних платежів. Зменшення значення даного коефіцієнта в динаміці свідчить про збільшення витрат підприємства на виплату відсотків за кредит.

Більшість показників фінансової стійкості є похідними один від одного, що і зумовлює необхідність вибору більш інформативних під час аналізу, залежно від цілей його проведення.

Більш повно ступінь залежності підприємства від позикових коштів відображається в коефіцієнті співвідношення позикового і власного капіталу. Він показує, які джерела фінансування на підприємстві використовують більше – позикові чи власні, що обумовлює рівень фінансового ризику і ефективність використання власного капіталу.

Припустимий рівень залежності визначається умовами функціонування кожного підприємства і, в першу чергу, швидкістю обороту оборотних коштів. Тому при аналізі цього коефіцієнта необхідно визначити швидкості за період, що аналізується. Якщо дебіторська заборгованість обертається швидше

матеріальних оборотних коштів (запасів), це означає досить високу інтенсивність надходження коштів на рахунки підприємства, яка сприяє збільшенню власного капіталу. Тому при високій оборотності запасів та дебіторської заборгованості коефіцієнт фінансування може перевищувати одиницю.

При оцінці фінансового стану підприємства важливе значення має визначення запасу фінансової стійкості. Він характеризує рівень захищеності основної діяльності від зниження обсягів доходів та фінансових результатів, який склався на підприємстві на даний момент часу і яким можна скористатись на випадок форс-мажорних обставин. У той же час запас фінансової стійкості визначає захищеність кредиторів та постачальників від можливої несплати коштів за рахунками.

Запас фінансової стійкості (ЗФС) показує величину, на яку фактичний або запланований обсяг реалізації перевищує поріг рентабельності.

При визначенні ЗФС підприємства використовують такі показники: чистий дохід від реалізації продукції, постійні (змінні) витрати, маржинальний дохід, поріг рентабельності.

Загальний алгоритм розрахунку ЗФС передбачає знаходження різниці між чистим доходом від реалізації та точкою беззбитковості.

Коефіцієнт запасу фінансової стійкості характеризує його питому вагу у чистому доході від реалізації та показує на скільки відсотків можуть бути знижені обсяги продажів у прибутковості підприємства за умови повної втрати прибутку від операційної діяльності з різних причин. Чим більша величина даного коефіцієнта, тим вищий рівень фінансової стійкості підприємства, і, як наслідок, ризик збитковості є меншим...» [18, с. 127-130].

Інформаційною базою для оцінювання фінансової стійкості підприємства є:

- 1) Баланс (Звіт про фінансовий стан) (форма №1);
- 2) Звіт про фінансові результати (Звіт про сукупний дохід №2);
- 3) Звіт про рух грошових коштів (за прямим методом) (форма №3);

- 4) Звіт про власний капітал (форма №4);
- 5) дані статистичної звітності та оперативні дані.

Підсумовуючи вище досліджений матеріал слід зазначити що, для здійснення оцінки фінансової стійкості підприємства необхідно провести загальну оцінку фінансового стійкості, проаналізувати абсолютні та відносні показники а також здійснити оцінку порогу рентабельності та запасів фінансової стійкості.

Відповідно до результатів оцінки фінансового стану підприємства нами було досліджено чотири типи фінансової стійкості підприємства, а саме абсолютна, нормальна нестійкий та критичний фінансовий стан.

РОЗДІЛ II

ОЦІНКА ФІНАНСОВОЇ СТІЙКОСТІ ПРАТ «ЕДЕЛЬВІКА», ТОВ «ЕЛЛЕН ГРУП», ПРАТ «ПРИЛУЦЬКА ШВЕЙНА ФАБРИКА»

2.1. Оцінка абсолютних показників фінансової стійкості ПрАТ «Едельвіка», ТОВ «ЕЛЛЕН ГРУП», ПрАТ «Прилуцька швейна фабрика».

З метою практичного дослідження фінансової стійкості підприємства нами було обрано для аналізу три підприємств з однією галузі – легкої промисловості, а саме ПрАТ «Едельвіка», ПрАТ « Прилуцька швейна фабрика» та ТОВ «ЕЛЛЕН ГРУП». Кожне з цих підприємств займає одне з провідних місць у своїй сфері діяльності в Україні.

Приватне акціонерне товариство «Едельвіка» та однойменна торгова марка була заснована у 1994 році. На сьогоднішній день підприємство має завершений процес виробництва одягу, від виготовлення тканин із високоякісної пряжі на власному ткацькому виробництві, їх оздоблення на сучасному текстильному обладнанні, набуття форми та змісту в руках дизайнерів до втілення у життя на власному вишивальному та швейному виробництвах.

ПрАТ «Едельвіка» наймає приміщення для здійснення діяльності у розмірі 10000 м² виробничих площ у Волинській області, місті Луцьку по вулиці Карбишева, 2.

Діяльність компанії керується статутом, у якому відповідно прописано статутний капітал, розмір якого становить 4801 тис.грн.

Основним КВЕДОМ діяльності є 13.20 – ткацьке виробництво, проте підприємство має ще наступні кведи:

- 1) 13.92 – виробництво готових текстильних виробів, крім одягу;
- 2) 13.96 – виробництво інших текстильних виробів технічного та промислового значення;
- 3) 14.13 – виробництво іншого верхнього одягу;
- 4) 46.90 – неспеціалізована оптова торгівля;

- 5) 47.11 – роздрібна торгівля в неспеціалізованих магазинах переважно продуктами харчування, напоями та тютюновими виробами;
- 6) 47.51 – роздрібна торгівля текстильними товарами в спеціалізованих магазинах;
- 7) 47.71 – роздрібна торгівля у спеціалізованих магазинах;
- 8) 47.91 - роздрібна торгівля, що здійснюється фірмами поштового замовлення або через мережу Інтернет;
- 9) 56.10 – діяльність ресторанів, надання послуг мобільного харчування;
- 10) 71.12 – діяльність у сфері інжинірингу, геології та геодезії, надання послуг технічного консультування у цих сферах;
- 11) 71.20 – технічні випробування та дослідження;
- 12) 74.10 – спеціалізована діяльність із дизайну.

ПрАТ «Едельвіка» це практично замкнутий цикл, який включає в себе ткацьке, швейне та оздоблювальне виробництва, починаючи з виробництва тканин та закінчуючи продажом готової продукції.

У виробничому процесі використовується обладнання провідних світових виробників Picanol, MCS, Stentex, Tajima. В компанії є сертифікована лабораторія для контролю якості та підтвердження відповідності продукції. Розробкою моделей займається власне дизайнерське бюро.

Для виробництва підприємство імпортує сировину з Польщі, Франції, Пакистану, Індії та Італії. Компанія враховує потреби усього суспільства, так як виготовляє тканини не тільки для декоративного вжитку, а й спеціальні, для медичного персоналу, технічні та платтяно-костюмні. Відповідно до галузі роботи потенційних споживачів, ПрАТ «Едельвіка» виробляє різні види одягу, такі як:

- 1) Медичний одяг;
- 2) Спецодяг і корпоративний одяг;
- 3) Одяг в етно-стилі;
- 4) Повсякденний одяг;
- 5) Домашній текстиль.

В 2022 року, після повномасштабного вторгнення країни агресора на територію України, підприємство почало відшив одягу для військовослужбовців.

Підприємство має різні канали збуду. Існують офлайн та онлайн канали. До першої групи відноситься магазин у Волинській області, місті Луцьк. Магазин розташований у тій будівлі, де власне і проходить виробництво. Основні зусилля команди «Едельвіка» спрямовані на розвиток інтернет-магазинів.

Основним ринком збуду продукції ПрАТ «Едельвіка» з 2020 року є Україна (більше 98%), проте ПрАТ «Едельвіка» здійснює експорт готових тканин у різні країни, а саме США, Молдову, Чехію, Італію та Бразилію.

Основними перевагами ПрАТ «Едельвіка» компанії є наявність сертифікату, щодо системи управління якістю на відповідність вимогам ДСТУ ISO 9001:2018 (Додаток Н), а також підприємство отримало свідоцтво відповідності випробувальної лабораторії (Додаток П), у якій проводять тестування сировини на вході та перевіряють якість кінцевої продукції. Пізніше видаються сертифікати якості на кожну партію.

Підприємство ПрАТ «Едельвіка» має лінійно-функціональну структуру управління (Додаток Т).

Загальні збори, правління товариства є основними органами контролю товариства (Додатки Ф, У).

До складу правління входить:

- 1) голова правління;
- 2) перший заступник голови правління
- 3) другий заступник голови правління.

Наступними йдуть директори, які керують різними структурними підрозділами підприємств, до них відносяться:

- 1) директор з економіки, який керує бухгалтерією та планово-економічним відділом;

- 2) директор комерційний слідкує за діяльністю відділу АСКВ (автоматизована система керування виробництвом), відділом матеріально-технічного постачання, господарським відділом та їдальнею (№6);
- 3) директор виробництва підтримує порядок у випробувальній лабораторії на швейному, ткацькому та оздоблювальному виробництві, у свою чергу швейне виробництво поділяється на декілька відділів а саме: розкрійний, вишивальний та швейний;
- 4) директор з продажу та розвитку бізнесу, контролює діяльність відділу по роботі хз ключовими клієнтами, відділом ЗЕЗ (зовнішньо-економічних зв'язків), відділом роздрібного продажу (магазини у місті Луцьк, інтернет-магазинами та show room), склади підприємства;
- 5) директор з маркетингу є головним у відділі дизайну.

Дослідження слід розпочати з аналізу абсолютних показників. У таблиці 2.1 проведено аналіз абсолютних показників фінансової стійкості ПрАТ «Едельвіка» за 2020-2023 рр.

Таблиця 2.1

Динаміка абсолютних показників фінансової стійкості ПрАТ «Едельвіка» за 2020-2022 рр.

Показники	Роки			Абсолютний приріст, тис.грн		Темп приросту, %	
	2020	2021	2022	2021	2022	2021-2020	2022-2021
Власний капітал, тис. грн.	88437	111529	118297	23092	6768	26,11	6,07
Довгострокові зобов'язання і забезпечення, тис. грн.	0	0	0	0	0	-	-
Короткострокові кредити банків і позики, тис. грн.	25103	22118	48910	-2985	26792	-11,89	121,13
Необоротні активи, тис. грн.	25030	24165	35752	-865	11587	-3,46	47,95
Запаси, тис. грн.	102242	98546	124395	-3696	25849	-3,61	26,23
Власні джерела формування запасів, тис. грн.	63407	87364	82545	23957	-4819	37,78	-5,52
Власні та довгострокові позикові джерела формування запасів, тис. грн.	63407	87364	82545	23957	-4819	37,78	-5,52

Продовження таблиці 2.1

Основні джерела формування запасів, тис. грн.	88510	109482	131455	20972	21973	23,69	20,07
Надлишок (+)/нестача (-) власних джерел формування запасів, тис. грн.	-38835	-11182	-41850	27653	-30668	-71,21	274,26
Надлишок (+)/нестача (-) власних та довгострокових позикових джерел формування запасів, тис. грн.	-38835	-11182	-41850	27653	-30668	-71,21	274,26
Надлишок (+)/нестача (-) основних джерел формування запасів, тис. грн.	-13732	10936	7060	24668	-3876	-179,64	-35,44
Тип фінансової стійкості	Кризовий	Нестійкий		-	-	-	-

**Джерело: розроблено автором відповідно до даних додатків А, Б, В.*

Згідно таблиці 2.1, станом на 2020 рік ПрАТ «Едельвіка» мало критичний фінансовий стан, що характеризується нестачею загальної величини основних фінансових джерел формування запасів.

Проте вже у 2021-2022 рр. на підприємстві був нестійкий тип фінансової стійкості. Це означає, що ПрАТ «Едельвіка» залучало основні джерела формування запасів. Даний вид є доступним для підприємства, тому що величина короткострокових кредитів банків, які залучають для формування запасів, не перевищує суму виробничих запасів, готової продукції й товарів (найліквіднішої частини запасів), а власні та довгострокові позикові джерела перевищують вартість незавершеного виробництва.

Приватне акціонерне товариство «Прилуцька швейна фабрика» - одна з найбільших представників легкої промисловості у Чернігівській області.

Історія фабрики починається з її заснування у 1929 році, коли до артілі «Суспільство» було приєднано ічнянську фабрику з виготовлення швейних виробів. Асортимент фабрики налічував десятки видів продукції, зокрема:

- 1) постільна білизна;
- 2) національні костюми;
- 3) рушники.

У 1995 році фабрика стала відкритим акціонерним товариством, а з 2004 року приватним акціонерним товариством « Прилуцька швейна фабрика». Зі

зміною керівництва фабрика розширила свій асортимент розпочавши виготовляти:

- 1) ковдри;
- 2) матраци;
- 3) подушки;
- 4) верхній одяг;
- 5) спецодяг;
- 6) трикотажні вироби;
- 7) машинну вишивку.

Виробничі потужності фабрики дозволяють виконувати великі обсяги замовлень за короткий термін. ПрАТ « Прилуцька швейна фабрика» розташована у Чернігівській області, місті Прилуки по вулиці Київській, 299. Діяльність підприємства керується статутом. Розмір статутного капіталу становить 500000 грн.

Основним КВЕДОМ діяльності є 14.13 – виробництво верхнього одягу. Окрім цього підприємство має ще наступні КВЕД:

- 1) 46.42 – оптова торгівля одягом і взуттям;
- 2) 47.19 – інші види роздрібною торгівлі в неспеціалізованих магазинах;
- 3) 68.20 – надання в оренду й експлуатацію власного чи орендованого нерухомого майна.

У таблиці 2.2 проведено аналіз абсолютних показників фінансової стійкості ПрАТ « Прилуцька швейна фабрика» за 2020-2022 рр.

Таблиця 2.2

Динаміка абсолютних показників фінансової стійкості ПрАТ « Прилуцька швейна фабрика» за 2020-2022 рр.

Показники	Роки			Абсолютний приріст, тис.грн		Темп приросту, %	
	2020	2021	2022	2021	2022	2021-2020	2022-2021
Власний капітал, тис. грн.	88437	111529	118297	23092	6768	26,11	6,07

Продовження таблиці 2.2

Довгострокові зобов'язання і забезпечення, тис. грн.	0	0	0	0	0	-	-
Короткострокові кредити банків і позики, тис. грн.	25103	22118	48910	-2985	26792	-11,89	121,13
Необоротні активи, тис. грн.	25030	24165	35752	-865	11587	-3,46	47,95
Запаси, тис. грн.	102242	98546	124395	-3696	25849	-3,61	26,23
Власні джерела формування запасів, тис. грн.	63407	87364	82545	23957	-4819	37,78	-5,52
Власні та довгострокові позикові джерела формування запасів, тис. грн.	63407	87364	82545	23957	-4819	37,78	-5,52
Основні джерела формування запасів, тис. грн.	88510	10948 2	131455	20972	21973	23,69	20,07
Надлишок (+)/нестача (-) власних джерел формування запасів, тис. грн.	-38835	-11182	-41850	27653	-30668	-71,21	274,26
Надлишок (+)/нестача (-) власних та довгострокових позикових джерел формування запасів, тис. грн.	-38835	-11182	-41850	27653	-30668	-71,21	274,26
Надлишок (+)/нестача (-) основних джерел формування запасів, тис. грн.	-13732	10936	7060	24668	-3876	-179,64	-35,44
Тип фінансової стійкості	Кризовий	Нестійкий		-	-	-	-

*Джерело розроблено автором відповідно до даних додатків Д, Е, Ж.

Згідно даних таблиці 2.2 у 2020 році у ПрАТ «Прилуцька швейна фабрика» має кризовий стан фінансової стійкості, це свідчить про нестачу загальної кількості основних фінансових джерел формування запасів. Проте у 2021 році ситуація зазнає змін, і підприємство має нестійкий фінансовий стан. Це можна пояснити надлишком основних джерел формування запасів, що у свою чергу пояснюється збільшенням суми власного капіталу на 26,11%, що становить 23092 тис.грн., зменшенням суми необоротних активів на 3,46%, що становить 865 тис. грн. та зменшенням вартості запасів на 3,61%, що становить 3696 тис.грн в порівнянні з 2020 роком.

У 2022 році ПрАТ «Прилуцька швейна фабрика» як і в попередньому періоді спостерігається нестійкий фінансовий стан. В порівнянні з 2021 роком спостерігається збільшення всіх показників, а саме збільшення суми власного капіталу на 6768 тис. грн. (6,07%), суми необоротних активів на 11587 тис. грн

(47,95%), вартості запасів підприємства на 25849 тис. грн. (26,23%). Також у 2022 році зросла сума короткострокових кредитів на 26972 тис. грн. (121,13%). Протягом всього періоду сума довгострокових зобов'язань та забезпечень становила 0.

Підприємство ТОВ «ЕЛЛЕН ГРУП» функціонує на ринку з 2015 року та на даний момент є одним із найбільших українських виробників одягу для сну та відпочинку. Девізом компанії є: «Ellen – відчуй красу комфорту».

Товариство з обмеженою відповідальністю (ТОВ) «ЕЛЛЕН ГРУП» розташоване за адресою: Волинська область, місто Луцьк, вулиця Карбишева, будинок 1А.

ТОВ «ЕЛЛЕН ГРУП» звершує свою діяльність на основі статуту підприємства (Додаток Р)

Підприємство має дві сфери діяльності:

- 1) виробництво одягу;
- 2) комерційна діяльність.

Основною діяльністю безпосередньо є виробництво одягу та його реалізація. Також підприємство має декілька складів для оптової торгівлі, на яких представлено товари не лише їхнього виробництва ай відомих брендів, таких як:

- 1) DUNA;
- 2) Golden Ledi;
- 3) Donella;
- 4) Angel;
- 5) Sisi;
- 6) Інтуїція та інші.

Асортимент товарів широкий, підприємство має у наявності такі групи товарів:

- 1) товари їх виробництва:
 - 1.1) одяг для дому (одяг для сну, халати, хатні костюми та спідня білизна);

- 1.2) одяг для прогулянок та відпочинку (комбінезони, костюми);
- 2) Товари інших брендів:
 - 2.1) білизна (спідня білизна, носки, колготи, боді та корегуючи білизна);
 - 2.2) одяг для дому (одяг для сну, комплекти для дому).

ТОВ « ЕЛЛЕН ГРУП» має власні спеціалізовані магазини по всій Україні та закордоном у таких країнах, як Польща, Чехія та Литва. Також підприємство активно реалізовує свої товари у своєму онлайн-магазині, а також на великих торгових майданчиках, таких як Prom, 60m, List, Rozetka та інші. Також підприємство має свої оптові склади, де реалізовує свою продукцію для оптових покупців.

ТОВ «ЕЛЛЕН ГРУП» використовує лінійно-ланкову структуру управління (Додаток С).

Найвищим органом управління ТОВ «ЕЛЛЕН ГРУП» є директор. На підприємстві функціонує шість департаментів:

- 1) департамент виробництва;
- 2) департамент маркетингу;
- 3) фінансово-економічний департамент;
- 4) адміністративний департамент;
- 5) департамент торгівлі у Луцьку;
- 6) департамент торгівлі у Львові.

У таблиці 2.3 проведений аналіз абсолютних показників фінансової стійкості ТОВ « ЕЛЛЕН ГРУП» протягом 2020-2022 рр.

Таблиця 2.3

Динаміка абсолютних показників фінансової стійкості ТОВ « ЕЛЛЕН ГРУП» за 2020-2022 рр.

Показники	Роки			Абсолютний приріст, тис.грн		Темп приросту, %	
	2020	2021	2022	2021	2022	2021-2020	2022-2021
Власний капітал, тис. грн.	17917	27265	34427	9348	7162	52,17	26,27

Продовження таблиці 2.3

Довгострокові зобов'язання і забезпечення, тис. грн.	0	0	0	0	0	0	0
Короткострокові кредити банків і позики, тис. грн.	0	0	0	0	0	0	0
Необоротні активи, тис. грн.	2387	2251	1803	-136	-448	-5,70	-19,90
Запаси, тис. грн.	30157	29778	34617	-379	4839	-1,26	16,25
Власні джерела формування запасів, тис. грн.	15530	25014	32624	9484	7610	61,07	30,42
Власні та довгострокові позикові джерела формування запасів, тис. грн.	15530	25014	32624	9484	7610	61,07	30,42
Основні джерела формування запасів, тис. грн.	15530	25014	32624	9484	7610	61,07	30,42
Надлишок (+)/нестача (-) власних джерел формування запасів, тис. грн.	-14627	-4764	-1993	9863	2771	-67,43	-58,17
Надлишок (+)/нестача (-) власних та довгострокових позикових джерел формування запасів, тис. грн.	-14627	-4764	-1993	9863	2771	-67,43	-58,17
Надлишок (+)/нестача (-) основних джерел формування запасів, тис. грн.	-14627	-4764	-1993	9863	2771	-67,43	-58,17
Тип фінансової стійкості	Кризовий			-	-	-	-

*Джерело розроблено автором відповідно до даних додатків К, Л, М.

Згідно розрахунків таблиці 2.3 протягом всього досліджуваного періоду простежується кризовий фінансовий стан, що є негативною тенденцією. Протягом 2020-2022 року спостерігається збільшення суми власного капіталу, у 2021 на 9348 тис. грн. (52,17%), у 2022 – 7162 тис. грн. (26,27%) відповідно.

Сума необоротних активів ТОВ «ЕЛЛЕН ГРУП» протягом 2020-2022рр. зменшувалась, у 2021 році їх сума зменшилась на 5,70%, що становить 136 тис. грн., у 2022 році – 19,90%, що становить 448 тис. грн. відповідно. Також слід зазначити, що протягом 2020-2021 рр. вартість запасів підприємства зменшилась на 1,26%, проте у 2022 році в порівнянні з минулим періодом їхня вартість зросла на 16,25%.

Отже провівши аналіз абсолютних показників фінансової стійкості трьох підприємств, слід зазначити що усі вони протягом досліджуваного

періоду мають кризовий та нестійкий фінансовий стан. На нашу думку така динаміка спричинена впливом зовнішніх чинників, а саме пандемії 2020 року та повномасштабного вторгнення 2022 року.

2.2. Аналіз відносних показників фінансової стійкості ПрАТ «Едельвіка», ПрАТ «Прилуцька швейна фабрика» та ТОВ «ЕЛЛЕН ГРУП»

Одним з найбільш вживаних підходів для оцінки фінансової стійкості підприємства є коефіцієнтний підхід. Даний підхід передбачає оцінку відносних показників фінансової стійкості та їх порівняння з нормативними значеннями. За допомогою коефіцієнтного підходу можна визначити тип фінансової стійкості і проаналізувати слабкі та сильні сторони діяльності підприємства.

У таблиці 2.4 проведено аналіз відносних показників фінансової стійкості ПрАТ «Едельвіка» за 2020-2022 рр.

Таблиця 2.4

Динаміка відносних показників фінансової стійкості (коефіцієнтів капіталізації) ПрАТ «Едельвіка» за 2020-2022 рр.

Показники	Роки			Абсолютний приріст, тис.грн		Темп приросту, %	
	2020	2021	2022	2021	2022	2021-2020	2022-2021
Власний капітал, тис. грн.	88437	111529	118297	23092	6768	26,11	6,07
Активи, тис. грн.	274234	152718	210412	-121516	57694	-44,31	37,78
Зобов'язання, тис. грн.	185797	41189	92115	-144608	50926	-77,83	123,64
Довгострокові зобов'язання і забезпечення, тис. грн.	0	0	0		-	-	-
Необоротні активи, тис. грн.	25030	24165	35752	-865	11587	-3,46	47,95
Запаси, тис. грн.	102242	98546	124395	-3696	25849	-3,61	26,23
Оборотні активи, тис. грн.	126564	249204	174660	122640	-74544	96,9	-29,91
Власний оборотний капітал, тис. грн.	63407	87364	82545	23957	-4819	37,78	-5,52
Коефіцієнт автономії	0,32	0,73	0,56	0,41	-0,17	126,46	-22,98
Коефіцієнт концентрації позикового капіталу	0,68	0,27	0,44	-0,41	0,17	-60,19	62,14
Коефіцієнт фінансової залежності	3,1	1,37	1,78	-1,73	0,41	-55,84	29,83
Коефіцієнт фінансової стійкості	0,32	0,73	0,56	0,41	-0,17	126,46	-22,98

Продовження таблиці 2.4

Коефіцієнт фінансової незалежності капіталізованих джерел	1	1	1,00	0	0,00	0	0,00
Коефіцієнт фінансового ризику	2,1	0,37	0,78	-1,73	0,41	-82,42	110,45
Коефіцієнт маневреності власного капіталу	0,72	0,78	0,70	0,07	-0,08	9,26	-10,54
Коефіцієнт забезпечення запасів власними оборотними коштами	0,62	0,89	0,66	0,27	-0,23	42,95	-25,44
Коефіцієнт забезпечення оборотних активів власними оборотними коштами	0,5	0,35	0,47	-0,15	0,12	-30,02	35,03
Індекс постійного активу	0,28	0,22	0,30	-0,07	0,08	-23,45	37,37

*Джерело розроблено автором відповідно до даних додатків А, Б, В

Згідно таблиці 2.4 у 2020 році усі показники з поза межами своїх нормативних значень, крім коефіцієнт забезпечення запасів власними оборотними коштами та коефіцієнт забезпечення оборотних активів власними оборотними коштами, і становили 0,62 та 0,5 відповідно.

Проте вже у 2021 році ситуація покращилась і всі показники знаходяться в межах норми, що є досить позитивною тенденцією.

Як свідчать дані таблиці 2.4 станом на 2019 рік усі відносні показники фінансової стійкості підприємства перебували в межах норми.

Зокрема за досліджуваний період власний капітал збільшився на 26,11% у 2020-2021 рр. й на 6,07% у 2021-2022 рр. Щодо зобов'язань, то вони мали нестабільну динаміку, протягом 2020-2021 рр. вони зменшились на 77,83%, що становить 144608 тис. грн., і у 2022 році сума зобов'язань збільшилась на 123,64». При цьому сума активів, що припадає на 1 грн. власного капіталу, зменшився від 3,10 грн до 1,37 (при максимальному значенні 2) у 2021 році.

У таблиці 2.5 проаналізовано відносні показники фінансової стійкості ПрАТ «Прилуцька швейна фабрика» за 2020-2022 рр. Згідно даними таблиці 2.5 протягом 2020-2022 рр. більшість показників знаходяться поза межами своїх нормативних значень. Коефіцієнт автономії у 2020 році становить 0,37 що на 0,13 менше свого нормативного значення. Протягом 2021-2022 рр даний показник значно зменшився, у 2021 році він становив 0,02 а у 2022 – 0,01 відповідно.

Таблиця 2.5

Динаміка відносних показників фінансової стійкості ПрАТ «Прилуцька швейна фабрика» за 2020-2022 рр.

Показники	Роки			Абсолютний приріст, тис.грн		Темп приросту, %	
	2020	2021	2022	2021	2022	2021-2020	2022-2021
Власний капітал, тис. грн.	12511	500	500	-12011	0,00	-96,00	0,00
Активи, тис. грн.	33543	29259	55909	-4284	26650	-12,77	91,08
Зобов'язання, тис. грн.	21032	15389	41687	-5643	26298	-26,83	170,89
Довгострокові зобов'язання і забезпечення, тис. грн.	7844	0	0	-7844	0,00	-100,00	0
Необоротні активи, тис. грн.	13685	20203	25265	6518	5062	47,63	25,06
Запаси, тис. грн.	3936	2383	12074	-1553	9691	-39,46	406,67
Оборотні активи, тис. грн.	19858	9056	30644	-10802	21588	-54,40	238,38
Власний оборотний капітал, тис. грн.	-1174	-19703	-24765	-18529	-5062	1578,28	25,69
Коефіцієнт автономії	0,37	0,02	0,01	-0,36	-0,01	-95,42	-47,67
Коефіцієнт концентрації позикового капіталу	0,63	0,53	0,75	-0,10	0,22	-16,12	41,76
Коефіцієнт фінансової залежності	2,68	58,52	111,82	55,84	53,30	2082,63	91,08
Коефіцієнт фінансової стійкості	0,37	0,02	0,01	-0,36	-0,01	-95,42	-47,67
Коефіцієнт фінансової незалежності капіталізованих джерел	1,00	1,00	1,00	0,00	0,00	0,00	0,00
Коефіцієнт фінансового ризику	1,68	30,78	83,37	29,10	52,60	1730,85	170,89
Коефіцієнт маневреності власного капіталу	-0,09	-39,41	-49,53	-39,31	-10,12	41893,91	25,69
Коефіцієнт забезпечення запасів власними оборотними коштами	-0,30	-8,27	-2,05	-7,97	6,22	2672,01	-75,19
Коефіцієнт забезпечення оборотних активів власними оборотними коштами	-0,06	-2,18	-0,81	-2,12	1,37	3580,13	-62,86
Індекс постійного активу	1,09	40,41	50,53	39,31	10,12	3593,97	25,06

*Джерело розроблено автором відповідно до даних додатків Д, Е, Ж.

Коефіцієнт концентрації позикового капіталу протягом всього періоду був поза межами свого нормативного значення, у 2020 році він становив 0,63, у 2021 році – 0,53 і у 2022 році – 0,75, що перевищує своє нормативне значення.

Протягом всього досліджуваного періоду коефіцієнти забезпечення запасів власними коштами та оборотних активів власними оборотними коштами набули від'ємні значення, що є негативною тенденцією.

У таблиці 2.6 проведено аналіз відносних показників фінансової стійкості ТОВ « ЕЛЛЕН ГРУП» за 2020-2022 рр.

Таблиця 2.6

Динаміка відносних показників фінансової стійкості ТОВ « ЕЛЛЕН ГРУП» за 2020-2022 рр.

Показники	Роки			Абсолютний приріст, тис.грн		Темп приросту, %	
	2020	2021	2022	2021	2022	2021-2020	2022-2021
Власний капітал, тис. грн.	17917	27265	34427	9348	7162	52,17	26,27
Активи, тис. грн.	34040	37623	44001	3583	6378	10,53	16,95
Зобов'язання, тис. грн.	16123	10358	9574	-5765	-784	-35,76	-7,57
Довгострокові зобов'язання і забезпечення, тис. грн.	0	0	0	0	0	0	0
Необоротні активи, тис. грн.	2387	2251	1803	-136	-448	-5,70	-19,90
Запаси, тис. грн.	30157	29778	34617	-379	4839	-1,26	16,25
Оборотні активи, тис. грн.	31653	35372	42198	3719	6826	11,75	19,30
Власний оборотний капітал, тис. грн.	15530	25014	32624	9484	7610	61,07	30,42
Коефіцієнт автономії	0,53	0,72	0,78	0,20	0,06	37,68	7,97
Коефіцієнт концентрації позикового капіталу	0,47	0,28	0,22	-0,20	-0,06	-41,87	-20,97
Коефіцієнт фінансової залежності	1,90	1,38	1,28	-0,52	-0,10	-27,37	-7,38
Коефіцієнт фінансової стійкості	0,53	0,72	0,78	0,20	0,06	37,68	7,97
Коефіцієнт фінансової незалежності капіталізованих джерел	1,00	1,00	1,00	0,00	0,00	0,00	0,00
Коефіцієнт фінансового ризику	0,90	0,38	0,28	-0,52	-0,10	-57,78	-26,80
Коефіцієнт маневреності власного капіталу	0,87	0,92	0,95	0,05	0,03	5,85	3,29
Коефіцієнт забезпечення запасів власними оборотними коштами	0,51	0,84	0,94	0,33	0,10	63,12	12,19
Коефіцієнт забезпечення оборотних активів власними оборотними коштами	0,49	0,71	0,77	0,22	0,07	44,13	9,33
Індекс постійного активу	0,13	0,08	0,05	-0,05	-0,03	-38,03	-36,57

*Джерело розроблено автором відповідно до даних додатків К, Л, М

Згідно даних таблиці 2.6 протягом всього досліджуваного періоду більшість відносних показників фінансової стійкості знаходяться у межах норми, що є доволі позитивною тенденцією.

Проте у 2020 році коефіцієнт фінансової стійкості становить 0,53, що є менше його нормативного значення на 0,22.

Коефіцієнт маневреності власного капіталу протягом 2020 -2022 рр. перевищують своє нормативне значення. У 2020 році на 0,37, 2021 році - 0,42, у 2022 – 0,45. Дане відхилення спричинене збільшенням власного оборотного капіталу, у 2021 році на 9484 тис. грн і на 7610 тис. грн. у 2022 році відповідно, та власного капіталу підприємства, у 2021 році сум власного капіталу збільшилась на 9384 тис. грн і на 7162 тис. грн.

Коефіцієнт забезпечення запасів власними оборотними коштами також протягом 2021-2022 рр. перевищував своє нормативне значення, у 2021 році на 0,04 і на 0,14 у 2022 році відповідно. Дане відхилення спричинене зменшенням суми запасів ТОВ «ЕЛЛЕН ГРУП» у 2021 році на 379 тис. грн.

Аналізуючи відносні показники фінансової стійкості аналізованих підприємств слід зазначити, що показники ПрАТ «Едельвіка» і ПрАТ «Прилуцька швейна фабрика» мають значні відхилення від своїх нормативних значень, що свідчить про нестійкий фінансовий стан підприємств.

ТОВ « ЕЛЛЕН ГРУП» є фінансово стійким, адже більшість показників знаходяться у межах нормативного значення, проте ТОВ «ЕЛЛЕН ГРУП» необхідно звернути увагу на коефіцієнту фінансової стійкості, коефіцієнт маневреності власного капіталу, коефіцієнт забезпечення запасів власними оборотними коштами, адже їх значення значно більше/менше норми.

2.3 Вплив факторів на фінансову стійкість ПрАТ «Едельвіка», ПрАТ «Прилуцька швейна фабрика», ТОВ « ЕЛЛЕН ГРУП»

Для складання прогнозів діяльності підприємства важливо провести оцінку чинників впливу.

Таким чином аналізу зовнішніх та внутрішніх чинників впливу на фінансову стійкість підприємства слід використати факторний підхід.

Для аналізу впливу зовнішнього середовища доцільно використовувати методику Т.Е.М.Р.Л.Е.С. (Technology, Economics, Market, Politics, Laws, Ecology, Society)

У таблиці 2.7 проведено аналіз зовнішніх чинників за цією методикою за 2020-2022 рр.

Таблиця 2.7

**Основні чинники зовнішнього середовища за методикою
Т.Е.М.Р.Л.Е.С. ПрАТ «Едельвіка», за 2020-2022 рр.**

Група чинників	Основні чинники групи
Економічно-соціальні	рівень галузево-регіонального розвитку; динаміка і кон'юнктура ринку; темп інфляції; рівень безробіття; державна політика у питаннях формування ціноутворення та розміру мінімальної заробітної плати; швидкість зростання доходів громадян; численність та структура населення.
Ситуаційно-політичні	політична ситуація; рівень політичної стабільності.
Нормативно-правові	нормативно-правове забезпечення у сфері трудових відносин та динаміка їх змін; нормативно-правові акти у питаннях регулювання господарської діяльності; законодавство у сфері оподаткування.
Технологічні	розвиток нових технологій та можливість їх запровадження на підприємстві; новітні стандарти техніки та обладнання.
Економічні	нормативно-правове забезпечення та стандарти у сфері охорони здоров'я та екологічної безпеки.

*Джерело: таблиця розроблена автором на основі джерела [20, с. 54].

У 2020 році сильного впливу зазнало підприємства зазнали від пандемії COVID -19. ПрАТ «Едельвіка» під впливом карантинних обмежень скорочує кількість своїх магазинів, наразі залишилось лише два спеціалізованих магазину, один з яких функціонує в одній будівлі з виробничими цехами. Також підприємство розпочала реалізовувати свої товари на онлайн платформах за акційними цінами.

У 2022 році під впливом війни 2022 року підприємство розпочала відшив військових форм та маскувальних сіток.

Також у 2022 році під впливом даного фактору в місті Луцьк змінилась чисельність та структура населення. З міста виїхало близько 240 тис. купівельноспроможних мешканців виїхали закордон та не повернулись, та 20 тисяч вимушено переміщених осіб переїхали до міста.

Протягом 2020-2022 рр. ПрАТ «Едельвіка» активно розвивається, розширюючи свої виробничі приміщення. У 2022 році підприємство провело закупку ткацьких станків нових стандартів. У січні 2022 року ПрАТ «Едельвіка» успішно пройшла перевірку АТ «ПроКредит» щодо кредитоспроможності підприємства та відповідності критеріям програми ЄБРРЕU4DUSINESS, підписані кредитні договори терміном на 5 років для придбання нового обладнання та відшкодування ЄБРР частини його вартості після введення в експлуатацію

Також на підприємстві впровадили енергозберігаючі заходи та дбають про екологію, На ПрАТ «Едельвіка» встановлені сучасні німецькі котли, діє сучасна очисна система та змонтована система рекуперації тепла. Яка дає можливість у зимовий період не використовувати централізоване опалення на обігрів швейних цехів.

У таблиці 2.8 проведено аналіз зовнішніх чинників впливу на фінансову стійкість ПрАТ «Прилуцька швейна фабрика» за 2020-2022 роки.

Таблиця 2.8

Основні чинники зовнішнього середовища за методикою T.E.M.P.L.E.S.

ПрАТ « Прилуцька швейна фабрика», за 2020-2022 рр.

Група чинників	Основні чинники групи
Економічно -соціальні	рівень галузево-регіонального розвитку; динаміка і кон'юнктура ринку; темп інфляції; рівень безробіття; державна політика у питаннях формування ціноутворення та розміру мінімальної заробітної плати; швидкість зростання доходів громадян; численність та структура населення.

Ситуаційно-політичні	політична ситуація; рівень політичної стабільності. перебування під окупацією.
Нормативно правові	нормативно-правове забезпечення у сфері трудових відносин та динаміка їх змін; нормативно-правові акти у питаннях регулювання господарської діяльності; законодавство у сфері оподаткування.
Технологічні	розвиток нових технологій та можливість їх запровадження на підприємстві; новітні стандарти техніки та обладнання.
Економічні	нормативно-правове забезпечення та стандарти у сфері охорони здоров'я та екологічної безпеки.

*Джерело: таблиця розроблена автором на основі джерела [20, с. 54].

ПрАТ « Прилуцька швейна фабрика» протягом карантину не припиняла сувою роботу, забезпечивши своїх працівників належними умовами праці, адже підприємство в основному працювало на задоволення потреб іноземних компаній (французьких, німецьких та бельгійських брендів).

У 2022 році суттєвого впливу підприємства зазнали внаслідок повномасштабного вторгнення країни агресора на територію України. ПрАТ « Прилуцька швейна фабрика» протягом довгий період перебувало під окупацією. Після звільнення області підприємство припинило свою співпрацю з іноземними брендами, і розпочали налагоджувати ринки збуту в Україні.

Станом на 2021 рік в місті Прилуки проживало 59.8 тис. осіб, проте в наслідок повномасштабного вторгнення РФ кількість населення значно зменшилась, 6 тис. осіб вимушено переселені до інших міст України та близько 15 тис. загинуло. Зниження населення має вагомий вплив на підприємство, зменшення кількості робочого персоналу та споживачів.

У 2022 році ПрАТ « Прилуцька швейна фабрика» розширила масштаби виробництва, розпочалось будівництво нових приміщень, закуповується сучасна модернізована техніка для оптимізації виробничих процесів.

Також покращились умови праці, у приміщеннях з'явилися зони для відпочинку, душова зона, ремонт та техніка безпеки відповідають

європейським стандартам. Після розширення своєї діяльності підприємство надало близько 150 нових вакантних місць.

У таблиці 2.9 проведено аналіз зовнішніх чинників впливу на фінансову стійкість ТОВ «ЕЛЛЕН ГРУП» за 2020-2022 роки.

Таблиця 2.9

**Основні чинники зовнішнього середовища за методикою Т.Е.М.Р.Л.Е.С.
ТОВ «ЕЛЛЕН ГРУП», за 2020-2022 рр.**

Група чинників	Основні чинники групи
Економічно -соціальні	рівень галузево-регіонального розвитку; динаміка і кон'юнктура ринку; темп інфляції; рівень безробіття; державна політика у питаннях формування ціноутворення та розміру мінімальної заробітної плати; швидкість зростання доходів громадян; численність та структура населення.
Ситуаційно-політичні	політична ситуація; рівень політичної стабільності. перебування під окупацією.
Нормативно правові	нормативно-правове забезпечення у сфері трудових відносин та динаміка їх змін; нормативно-правові акти у питаннях регулювання господарської діяльності; законодавство у сфері оподаткування.
Технологічні	розвиток нових технологій та можливість їх запровадження на підприємстві; новітні стандарти техніки та обладнання.
Економічні	нормативно-правове забезпечення та стандарти у сфері охорони здоров'я та екологічної безпеки.

*Джерело: таблиця розроблена автором на основі джерела [20, с. 54].

ТОВ « ЕЛЛЕН ГРУП» налагодила систему «товари в руки» і не практично не припиняла свою діяльність, також за період 2020-2021 року підприємство вийшло на ринок Польщі. Також з початком карантинних обмежень, відбулось скорочення кількості працівників в аналізованих підприємствах, найбільше скорочення відбулось на ТОВ «ЕЛЛЕН ГРУП», кількість працівників з 27 працівників зменшилась до 250 осіб.

ТОВ « ЕЛЛЕН ГРУП» швидко зорієнтувавшись не припиняла свою роботу і розпочала відшив термобілизни європейського зразку для Збройних сил України.

Окрім зовнішніх чинників на діяльність підприємства також впливають і внутрішні (ендогенні) чинники.

До внутрішніх чинників що впливають на фінансову стійкість ПрАТ «Едельвіка» слід віднести операційні та фінансові чинники (рис.2.1).

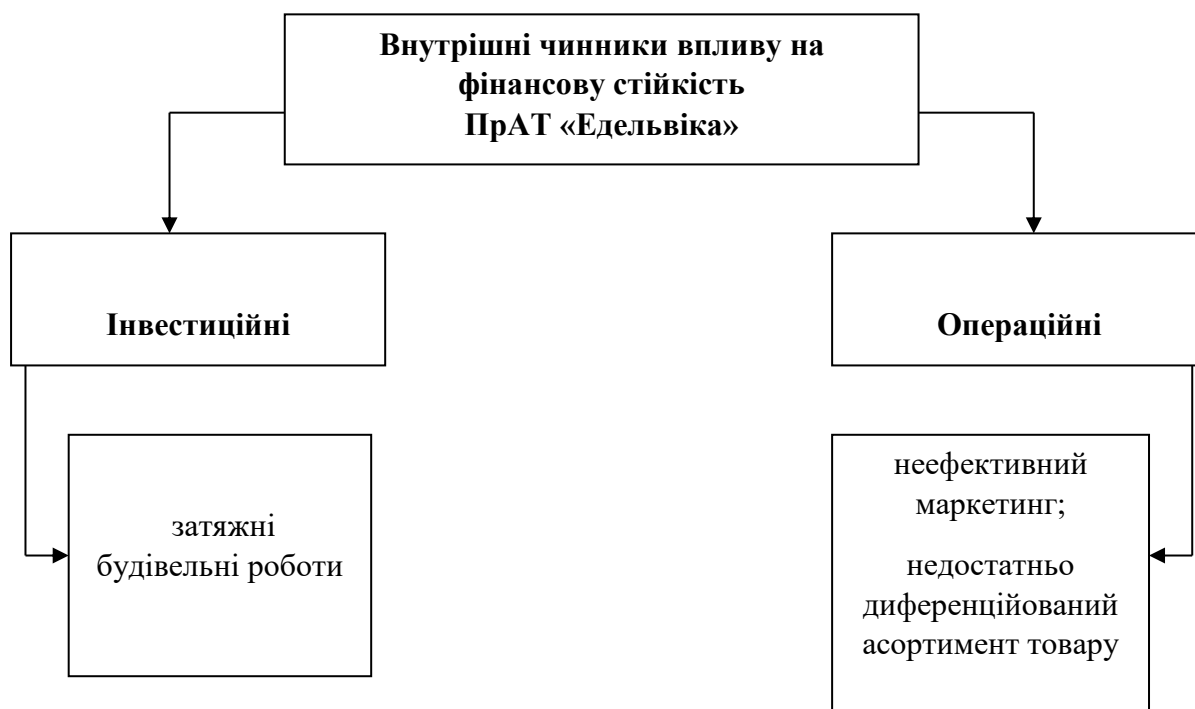


Рис. 2.1. Внутрішні чинники впливу на фінансову стійкість ПрАТ «Едельвіка»

*Джерело: Розроблено автором на основі джерела [10, с. 50-51].

На фінансову стійкість ПрАТ «Едельвіка» впливають інвестиційні чинники, адже протягом всієї діяльності на підприємство знаходиться в стані будівельних робіт.

На підприємстві відсутній фінансовий відділ і часткову роботу фінансового менеджера виконує бухгалтер, нечітка фінансова стратегія підприємства і відповідно недостатній рівень фінансового менеджменту. ПрАТ «Едельвіка» має досить неефективний маркетинг, неорієнтований на

сучасне покоління, якщо говорити про асортимент продукції, слід зазначити, що більшість моделей є однотипними.

До внутрішніх чинників що впливають на фінансову стійкість ПрАТ «Прилуцька швейна фабрика» слід віднести операційні та фінансові чинники (рис.2.2).



Рис. 2.2. Внутрішні чинники впливу на фінансову стійкість ПрАТ «Прилуцька швейна фабрика»

*Джерело: Розроблено автором на основі джерела [10, с. 50-51].

Аналізуючи внутрішні чинники що впливають на фінансову стійкість ПрАТ «Прилуцька швейна фабрика» варто зазначити що найбільшого впливу завдають операційні чинники. Проаналізувавши сайт підприємства можна зробити висновки, що він є застарілим та не цікавим, асортимент спрямований на старше покоління.

Проте враховуючи що підприємство змінила ринок збуту своєї продукції, нова фінансова стратегія ще не сформована.

До внутрішніх чинників що впливають на фінансову стійкість ТОВ «ЕЛЛЕН ГРУП» слід віднести операційні та фінансові чинники (рис.2.3).



Рис. 2.3. Внутрішні чинники впливу на фінансову стійкість ТОВ «ЕЛЛЕН ГРУП» протягом

*Джерело: Розроблено автором на основі джерела [10, с. 50-51].

На підприємстві протягом останніх років двічі змінювався виконавчий директор та головний бухгалтер, що у свою чергу, має негативний вплив на фінансову стратегію підприємства.

Також проаналізувавши сайт підприємства, ми спостерегли недостатньо диверсифікований асортимент продукції, вся продукція є однотипною.

Нами було проаналізовано чинники зовнішні та внутрішні чинники фінансової стійкості аналізованих підприємств. Найбільший вплив протягом останніх трьох років підприємства зазнали під впливом пандемії 2020 року та повномасштабного вторгнення країни агресора у 2022 році.

Серед внутрішніх чинників на кожне із підприємств впливають операційні чинники.

РОЗДІЛ III

НАПРЯМИ ВДОСКОНАЛЕННЯ ФІНАНСОВОЇ СТІЙКОСТІ ПІДПРИЄМСТВА

3.1. Оптимізація структури капіталу з метою забезпечення бажаного рівня фінансової стійкості підприємства.

Ефективність діяльності підприємства насамперед залежить від оптимальної стратегії управління капіталом, оскільки співвідношення між власним і позиковим капіталом свідчить про фінансовий стан підприємства.

Регулювання структури капіталу на підприємстві необхідно проводити у двох напрямках, а саме:

- 1) визначити оптимальні структури власного і позикового капіталу;
- 2) залучення необхідних обсягів власного і позикового капіталу для досягнення бажаної структури.

Згідно з Подольською В.О. та Ярішем О.В основною метою оптимізації структури капіталу є «... мінімізувати витрати на залучення довгострокових джерел фінансування і цим забезпечити власникам капіталу максимальну ринкову оцінку вкладених ними коштів...» [26].

Виходячи з мети оптимізації структури капіталу підприємства слід виділити наступні завдання:

- 1) формування необхідної структури капіталу, за якої підприємство матиме сталий розвиток;
- 2) забезпечити необхідні умови для отримання максимального прибутку.

Аналізуючи праці вчених економістів варто виділити три критерії оптимізації структури капіталу, а саме:

- 1) оптимізація структури капіталу за критерієм максимізації рівня прогнозованої фінансової рентабельності (даний метод полягає на розрахунку рівня рентабельності за різної структури капіталу);

- 2) оптимізація структури капіталу за критерієм мінімізації її вартості (даний метод полягає у попередній оцінці власного і запозиченого капіталу);
- 3) оптимізація структури за критерієм мінімізації рівня фінансових ризиків (даний метод пов'язаний із процесом диференційованого вибору джерел фінансування різних складників активів підприємства.

Для визначення структури капіталу підприємства варто розглянути основні чинники що його формують, а саме (рис. 3.1):

- 1) галузеві особливості господарської діяльності;
- 2) рівень прибутковості поточної діяльності;
- 3) кон'юнктура товарного та фінансового ринків;
- 4) стадія життєвого циклу підприємства;
- 5) податкове навантаження на підприємство;
- 6) ступінь концентрації акціонерного капіталу.

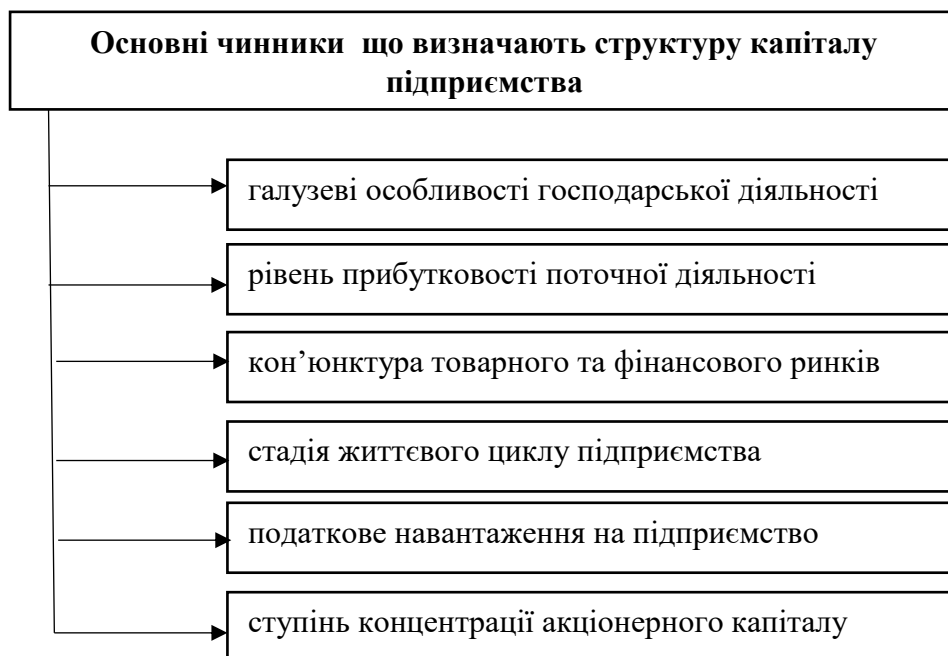


Рис 3.1. Основні чинники що визначають структуру капіталу підприємства.

*Джерело: [27, с. 58].

Оптимізацію структури капіталу здійснюється в шість етапи (рис. 3.2.).

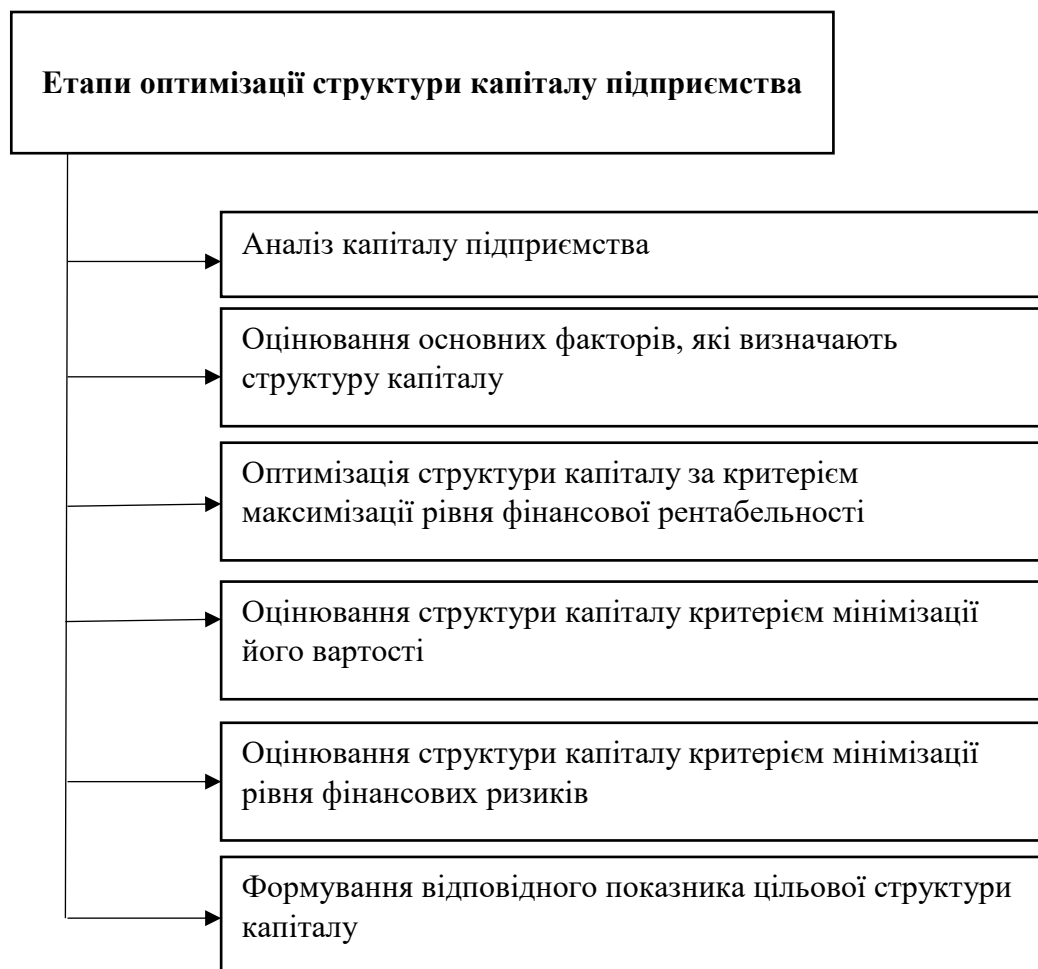


Рис. 3.2 Етапи оптимізації структури капіталу підприємства.

*Джерело: [27, с. 60].

Потягом життєвого циклу підприємства способи залучення і структури джерел формування змінюється та дещо ускладняється, що зумовлено недостатністю ресурсів.

Більшість підприємств, щоб розпочати свою діяльність використовують власні кошти, проте близько 18% підприємств залучають кошти для старту через грантові програми.

Молоді підприємства зазвичай залучають для свого розвитку більше позиковий капітал, а підприємства у фазі зрілості використовують власні кошти.

На наш погляд позиковий капітал підприємства варто залучати для розвитку діяльності підприємства через грантові програми. Залучати кошти для розвитку підприємства можна наступними способами:

- 1) участь у проєктах які фінансує держава;
- 2) підтримка бізнесу меценатами.

ПрАТ «Едельвіка» залучає кошти для розширення своєї діяльності через грантові українські та іноземні програми.

Протягом останніх 5 років підприємство бере активно участь у грантових програмах Європейського банку реконструкції та розвитку. У 2020 році завдяки одній з програм підприємство оновило станки для ткацького виробництва. У січні 2022 році підприємство взяло участь у грантовій програмі, кошти якої спрямовані на модернізацію вишивального виробництва.

3.2. Вдосконалення маркетингової стратегії підприємства.

В умовах швидкого розвитку інформаційних технологій та зростання популярності соціальних мереж, посилення конкуренції для успішної діяльності підприємства є продумана маркетингова стратегія, яка постійно шукає нові способи адаптації до зовнішніх чинників впливу.

Управління маркетинговою діяльністю на підприємстві здійснюється у трьох напрямках, а саме:

- 1) маркетинг-мікс;
- 2) внутрішній маркетинг;
- 3) управління службою маркетингу.

На наш погляд маркетинг-мікс є одним з найбільш дієвих інструментів що, вміщає в собі сукупність методів, за допомогою яких можна впливати на

покупців та інших суб'єктів господарювання для досягнення поставлених цілей (рис.3.3.)

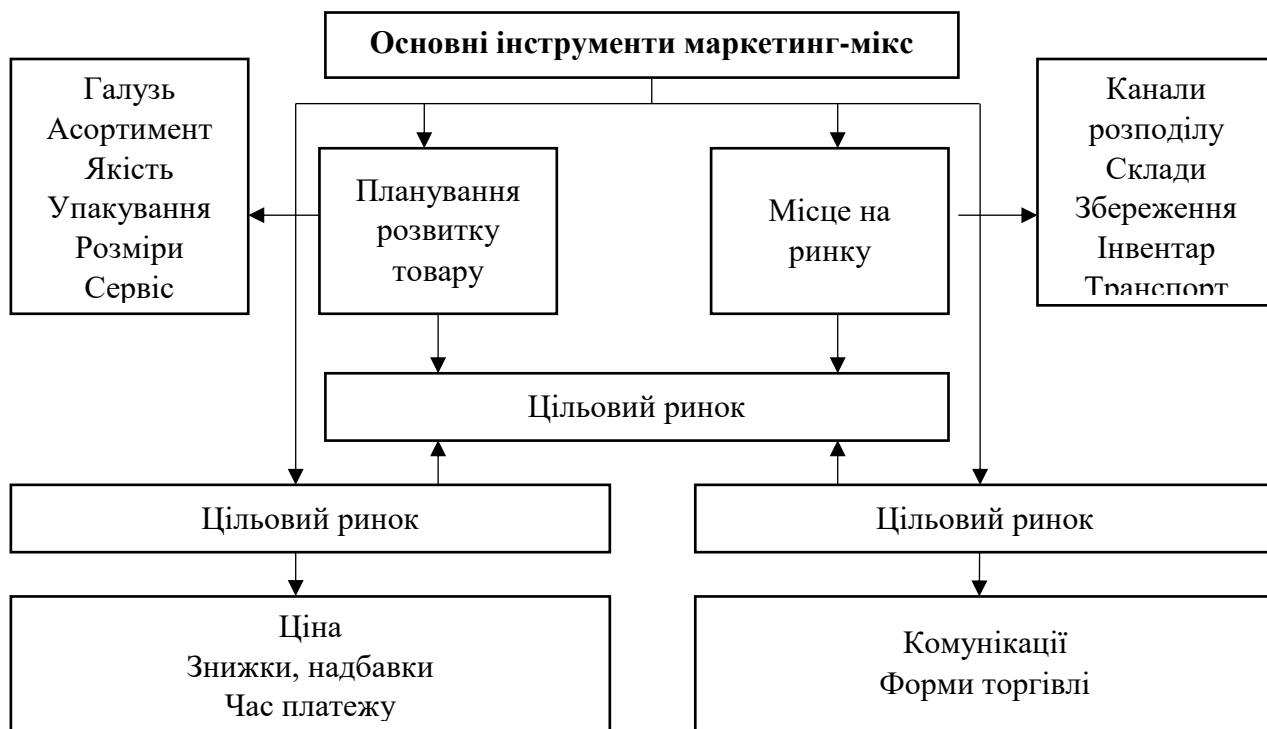


Рис. 3.3 Основні інструменти маркетинг-мікс.

*Джерело: [28, с. 80].

Існують різні шляхи вдосконалення та підвищення ефективності маркетингу, проте їх необхідно реалізовувати системно, комплексно. На наш погляд найефективнішими у використанні є наступні шляхи:

- 1) створення цілісною гнучкої системи маркетингу, яка б була адаптивною і сприятливою до попиту споживачів, ринкових змін, маркетингових інновацій інтелектуального сервісу. Система передбачає гармонійну єдність і високий науково-технічний рівень функціональних підсистем, що утворюють її цілісність;

- 2) раціоналізація маркетингової функціональної організації. Що забезпечує чіткий розподіл посадових функцій між працівниками управління і виробництва.
- 3) удосконалення організаційного механізму маркетингу. Одна із складових частин даного напрямку – раціоналізація структури управління, оскільки вона створює організаційні можливості для ефективного використання маркетингу;
- 4) поліпшення кадрової політики. Передові підприємства багато уваги приділяють підготовці, підвищенню кваліфікації маркетологів, а також питанням маркетингової підготовки загальногосподарських фахівців і керівників;
- 5) механізація, комп'ютеризація та автоматизація маркетингової діяльності, що передбачає широке застосування технічних засобів у роботі маркетингових інформаційних систем, систем управління маркетингом, організаційно-технічного оснащення;
- 6) упровадження науково обґрунтованих технологій маркетингу. Цьому фактору підвищення ефективності, на жаль, приділяють незначну увагу. За матеріалами анкетування з'ясовано, що керівники і фахівці слабо володіють мистецтвом маркетингової діяльності, хоч цей напрям є чи не найбільш перспективним;
- 7) удосконалення управління маркетингом – створення системи управління маркетингом. Маркетинг може виконувати свою роль за умови якщо створена, налагоджена й ефективно функціонує маркетингова стратегія. Для її створення доцільно організувати творчо-науковий колектив, тобто фахівців розбавити творчими особистостями, котрі здатні генерувати цікаві та сучасні ідеї щодо вдосконалення маркетингової діяльності.

Вдосконалити діяльність маркетингового відділу варто через наступні фактори впливу [28, с. 80].:

- 1) обґрунтування системи маркетингу та її вплив на діяльність підрозділів підприємства, відповідно до оперативних змін;
- 2) оцінка місткості ринків збуту та оперативність реагування на її зміни, відповідно до потреб споживачів;
- 3) систематичне та безперервне дослідження рівня конкурентоспроможності продукції;
- 4) регулювання цінової політики;
- 5) оперативна оцінка структури каналів збуту та своєчасне реагування на зміни системи розповсюдження товарів;
- 6) постійний розвиток та удосконалення рекламної діяльності.

Провівши факторний аналіз ПрАТ «Едельвіка», ПрАТ «Прилуцька швейна фабрика» та ТОВ «ЕЛЛЕН ГРУП» ми дійшли висновку про неефективну маркетингову стратегію підприємств. На наш погляд аналізованим підприємствам слід вибудувати чітку маркетингову стратегію просування в соціальних мережах та провести модернізацію своїх інтернет магазинів.

В умовах сьогодення соціальні мережі займають левову частку в системі просування товарів. Для покращення свого становища підприємствам слід розробити новітню систему привернення уваги споживачів, беручи до уваги тренди сьогодення. Найкращим способом досягти успіху в даному питанні є колоборація з зірками та інфлюенсерами, а також створення потужної рекламної компанії в своїх містах, наприклад брати участь у місцевих заходах у якості спонсорів, розміщення реклами на вулицях міста.

3.3. Вдосконалення організаційної структури та фінансового менеджменту підприємства

Важливою складовою діяльності підприємства є ефективна організаційна структура, яка може сприяти стратегічному розвитку або гальмувати його. Ефективність побудови організаційної структури не може

бути оцінено показником проте вона впливає на досягнення бажаних результатів підприємства.

Провівши аналіз ПрАТ «Едельвіка», ПрАТ « Прилуцька швейна фабрика» та ТОВ «ЕЛЛЕН ГРУП» ми зробили наступний висновок, що для оптимізації структури капіталу та вдосконалення маркетингової стратегії підприємствам доцільно змінити організаційну структуру підприємств, а саме здійснити відкриття нових вакансій, таких як фінансовий менеджер та СММ-менеджер.

Згідно з загальноприйнятими посадовими інструкціями до обов'язків фінансового менеджера підприємства входить:

- 1) здійснювати організацію та координацію роботи фінансового підрозділу підприємства, нести персональну відповідальність перед керівництвом суб'єкта господарювання за виконання покладених на нього обов'язків;
- 2) формувати і своєчасно подавати керівництвом суб'єкта господарювання повну і достовірну інформацію про діяльність підприємств а, її майновий стан, прибутки і витрати, а також розробляти і здійснювати заходи, скеровані на укріплення фінансової дисципліни на підприємстві;
- 3) проводити економічний аналіз господарської діяльності підприємства на підставі даних управлінського обліку і звітності з метою виявлення внутрішньогосподарських резервів, усунення необґрунтованих витрат, ефективного використання ресурсів підприємства;
- 4) здійснювати планування грошових потоків підприємства для забезпечення її фінансової стійкості;
- 5) відповідати за запровадження процедур внутрішнього контролю за закупками та заборгованістю;
- 6) контролювати дотримання працівниками підприємства внутрішніх нормативних актів;

- 7) розробляти та подавати пропозиції керівництву суб'єкта господарювання щодо оптимізації бізнес-процесів;
- 8) приймати участь в розробленні та впровадженні внутрішніх нормативних актів підприємства;
- 9) складати річний бюджет підприємства;
- 10) виконувати інші завдання керівництва суб'єкта господарювання.

Головними критеріями при виборі фінансового менеджера є:

- 1) повна вища економічна освіта (магістр, спеціаліст);
- 2) досвід роботи у сфері фінансової діяльності за професією не менш 5 років.

Відповідно до загальноприйнятих посадових інструкцій в професійні обов'язки СММ-менеджера входить наступне:

- 1) організація роботи з рекламування продукції, що виробляється, та послуг, що надаються з метою їх просування на ринки збуту, інформування споживачів про переваги якості та відмінні властивості товарів та послуг, що рекламуються;
- 2) розробка планів рекламних заходів з одного виду або групи товарів (послуг) і визначення затрати на їх проведення;
- 3) здійснення керівництва, планування та координації робіт з проведення рекламних кампаній;
- 4) участь у формуванні рекламної стратегії, яка базується на перспективних напрямках подальшого організаційного розвитку, інноваційній та інвестиційній діяльності;
- 5) вибір форм та методів реклами в засобах масової інформації, їх текстового, кольорового та музичного оформлення;
- 6) визначення конкретних носіїв реклами (газети, журнали, рекламні ролики) та їх оптимальне поєднання;
- 7) вивчення ринку збуту та попиту покупців з метою визначення найкращого часу і місця розміщення реклами, масштабів та термінів проведення рекламних кампаній, кола осіб, на яких слід спрямувати

- рекламу, орієнтуючи її на цільову групу за професією, віком, купівельною спроможністю, статтю;
- 8) організація розроблення рекламних текстів, плакатів, проектів, каталогів, буклетів, контроль їх якості, забезпечуючи наочність і доступність реклами, додержання норм громадської моралі, не допускаючи порушень правил конкурентної боротьби;
 - 9) здійснення контролю за розробленням та реалізацією договорів та контактів з рекламування продукції та послуг;
 - 10) організація зв'язків з діловими партнерами, системи збору потрібної інформації та розширення зовнішніх зв'язків з метою вдосконалення рекламної діяльності;
 - 11) аналіз мотивації попиту на продукцію, що виробляється, або послуги, що надаються, організовує вивчення потреби покупця та визначає спрямованість проведення рекламних кампаній;
 - 12) підтримує необхідні зв'язки з іншими структурними підрозділами підприємства, установи, організації в процесі розроблення і проведення рекламних заходів, залучає до вирішення поставлених завдань консультантів і експертів, запрошує до участі в рекламі широковідомих та популярних осіб, укладаючи з ними договори на комерційній основі;
 - 13) здійснює керівництво підлеглими працівниками.

Кваліфікаційні вимоги для СММ-менеджера наступні:

- 1) повна вища освіта напряму підготовки «менеджмент»;
- 2) стаж за фахом не менше 2 років.

На нашу думку важливим аспектом при виборі СММ-спеціаліста є його портфоліо, адже при виборі важливим фактором є стиль та якість роботи.

Важливим внутрішнім чинником впливу на фінансову стійкість підприємства є чітко сформульована фінансова стратегія підприємства.

Аналізуючи фактори впливу на фінансову стійкість підприємства, ми дійшли висновку, що аналізовані підприємства мають не чітку фінансову

стратегію. В процесі реалізації своєї основної мети фінансовий менеджмент спрямований на вирішення наступних основних завдань:

- 1) забезпечення формування достатнього обсягу фінансових ресурсів у відповідності із завданнями розвитку підприємства у майбутньому періоді;
- 2) забезпечення найбільш ефективного використання сформованого обсягу фінансових ресурсів в основних напрямках діяльності підприємства;
- 3) оптимізація грошового обороту;
- 4) забезпечення максимізації прибутку підприємства при передбачуваному рівні фінансового ризику;
- 5) забезпечення постійної фінансової рівноваги підприємства в процесі його розвитку [29, с. 14]

Фінансовий менеджмент підприємства охоплює такі три основні складові:

- 1) операційний менеджмент;
- 2) інвестиційний менеджмент;
- 3) власне фінансовий менеджмент (рис. 3.4).



Рис. 3.4 Складові частини фінансового менеджменту підприємства.

*Джерело: [30, с. 9].

Центральне місце у фінансовому менеджменті посідає фінансове планування і прогнозування. Фінансове планування – охоплює весь комплекс заходів як по розробці планових завдань так і по втіленню їх в життя. Реалізація цієї функції фінансового менеджменту базується на розробці системи поточних планів і оперативних бюджетів по основних напрямках фінансової діяльності. Основою такого планування є розробка фінансової стратегії підприємства.

Для фінансового прогнозування використовується великий обсяг інформації, що дає змогу глибше дослідити ситуацію, що склалась, і на ній прийняти обґрунтовані рішення. За умов становлення ринкової економіки фінансове прогнозування передбачає застосування більшого переліку прийомів і методів, таких як:

- 1) вільні ціни;
- 2) попит і пропозиція;
- 3) ринок капіталів;
- 4) конкуренція, тощо.

Організація в фінансовому менеджменті зводиться до людей, які разом реалізують фінансову програму на основі певних правил та процедур.

Фінансове регулювання застосовується для підтримання оптимальної структури виробництва та розподілу, при використанні різноманітних інструментів впливу, таких як: податки, дотації, різні доплати.

Координація в фінансовому менеджменті – узгодження роботи всіх підрозділів системи управління, апарату управління та спеціалістів.

Фінансовий аналіз являє собою процес дослідження фінансового стану та основних результатів фінансової діяльності підприємства з метою виявлення резервів підвищення його ринкової вартості і забезпечення ефективного розвитку. В залежності від методів, які використовують розрізняють наступні основні системи фінансового аналізу:

- 1) горизонтальний аналіз;
- 2) вертикальний (структурний) аналіз;

- 3) порівнювальний аналіз;
- 4) аналіз фінансових коефіцієнтів;
- 5) інтегральний аналіз.

В процесі фінансового аналізу експрес- та поглиблений аналіз фінансових операцій; в результаті фінансової діяльності окремих дочірніх підприємств та фінансової діяльності підприємства в цілому.

Облік і контроль здійснюється в процесі контролювання, регулювання і стимулювання. Вони дають змогу виявити відхилення фактичного використання фінансових результатів від передбаченого програмами, бюджетом, іншими планами та виявити резерви до зростання фінансових ресурсів [31, с. 44].

На наш погляд важливою частиною фінансового менеджменту є фінансове планування та прогнозування. Вдосконалювати фінансове планування можна за рахунок:

- 1) формування стабільних умов підприємницької діяльності;
- 2) використання стратегічного фінансового планування, яке нині майже не використовується через сповільнені темпи економічного розвитку та проблематичність розрахунку точних фінансово-економічних показників;
- 3) використання економіко-математичних методів, автоматизованих систем управління фінансовим плануванням, економічних нормативів;
- 4) уніфікація фінансових планів в окремих сферах діяльності підприємства [32, с. 222].

Таким чином, для вдосконалення організаційної структури ПрАТ «Едельвіка», ПрАТ «Прилуцька швейна фабрика», ТОВ «ЕЛЕН ГРУП» доцільно провести розширення штату, а саме відкриття нових вакансій, таких як фінансовий менеджер та СММ-менеджер.

Для забезпечення бажаного типу фінансової стійкості аналізованим підприємствам доцільно адаптувати фінансову стратегію до умов сьогодення та вдосконалити процеси фінансового планування і прогнозування.

ВИСНОВКИ

Протягом останніх років основним завданням підприємств стало питання аналізу результативності їх діяльності, фінансової стійкості. Нами було досліджено сутність поняття фінансової стійкості підприємства, необхідно зазначити, що на сьогоднішній день єдиного підходу до його трактування не існує. У ході дослідження нами було проаналізовано праці українських вчених та виділено п'ять підходів до тлумачення даного питання. Таким чином фінансова стійкість підприємства – це стан, при якому підприємство забезпечене достатньою кількістю ресурсів для здійснення господарської діяльності та розширення своїх можливостей під впливом зовнішніх та внутрішніх чинників.

Нами було досліджено чинники впливу на фінансову стійкість підприємства, а саме внутрішні та зовнішні чинники. До внутрішніх чинників відносяться:

- 1) операційні чинники (неефективний маркетинг, неефективна структура поточних витрат, недостатньо диверсифікований асортимент продукції, недостатній виробничий менеджмент);
- 2) інвестиційні чинники (неефективний фондовий портфель та інвестиційний менеджмент, неналежний рівень прогнозованих обсягів рентабельності за прийнятим проектом компанії);
- 3) фінансові чинники (недоцільна фінансова стратегія компанії та структура активів, велика частка позикового капіталу, недостатній фінансовий менеджмент);

До зовнішніх чинників відносяться:

- 1) економічно-соціальні (рівень безробіття, темп інфляції, мінімальна заробітна плата, формування ціноутворення);
- 2) ситуаційно-політичні (рівень корупції, рівень політичної стабільності);

- 3) нормативно-правові (нормативно-правове забезпечення у сфері трудових відносин та динаміка їх змін);
- 4) технологічні (розвиток нових технологій та можливість їх запровадження на підприємстві);
- 5) екологічні.

Існують різні погляди щодо напрямів фінансового стану. Нами було проаналізовано вісім основних підходів до оцінювання фінансової стійкості підприємства, а саме:

- 1) агрегатний підхід;
- 2) коефіцієнтний підхід;
- 3) інтегральний підхід;
- 4) матричний підхід;
- 5) маржинальний підхід;
- 6) факторний підхід;
- 7) бальний підхід;
- 8) балансовий підхід.

На наш погляд найбільш вживаними є агрегатний, коефіцієнтний та факторний підходи. Для ефективної оцінки фінансової стійкості необхідно обрати підхід в залежності від мети аналізу.

Як фінансова економічна категорія фінансова стійкість визначається:

- 1) загальна оцінка фінансової стійкості підприємства;
- 2) оцінка відносних показників фінансової стійкості підприємства;
- 3) аналіз абсолютних показників фінансової стійкості підприємства;
- 4) визначення порогу рентабельності і оцінка фінансової стійкості.

Відповідно до результатів фінансового стану підприємства нами було досліджено чотири типи фінансової стійкості підприємства, а саме:

- 1) абсолютна фінансова стійкість підприємства;
- 2) нормальна фінансова стійкість підприємства;
- 3) нестійкий стан фінансової стійкості підприємства;
- 4) кризовий стан фінансової стійкості підприємства.

З метою практичного дослідження фінансової стійкості підприємства, нами було обрано три підприємства з однієї галузі – легкої промисловості, а саме ПрАТ «Едельвіка», ПрАТ «Прилуцька швейна фабрика», ТОВ «ЕЛЛЕН ГРУП».

Провівши аналіз абсолютних показників трьох підприємств, слід зазначити, що усі вони протягом досліджуваного періоду мають кризовий та нестійкий фінансовий стан. На нашу думку така динаміка спричинена впливом зовнішніх чинників протягом 2020-2022 рр.

Аналізуючи відносні показники фінансової стійкості слід зазначити, що показники ПрАТ «Едельвіка» і ПрАТ «Прилуцька швейна фабрика» мають значні відхилення від своїх нормативних значень, що свідчить про нестійкий фінансовий стан підприємств.

Провівши факторний аналіз даних підприємств ми дійшли висновку, що слід вдосконалити маркетингову стратегію компаній. Найкращим способом досягти успіху в даному питанні є співпраця з знаменитостями та створення рекламної компанії в межах свого міста.

Також підприємствам варто змінити організаційну структуру підприємств та вдосконалити фінансовий менеджмент.

На наш погляд доцільно оптимізувати структуру капіталу підприємств з метою забезпечення бажаного рівня фінансової стійкості.

СПИСОК ВИКОРИСТАНИХ ДЖЕРЕЛ

1. Цал-Цалко Ю.С. Фінансова звітність підприємства та її аналіз: Навч. посібник – Київ, 2002. 359 с.
2. Філімоненков О.С. Фінанси підприємства: Навч. Посібник – Київ, 2002. 359 с.
3. Масленніков Є. І. Механізм управління фінансовою стійкістю промислового підприємства. Київ: Ефективна економіка. 2015. № 1. URL: http://nbuv.gov.ua/UJRN/efek_2015_1_47. (дата звернення 19.10.2023).
4. .Мамонтова Н.А. Фінансова стійкість акціонерних підприємств і методи її забезпечення: автореф. дис. ... канд. екон. наук Київ, 2001. 160 с.
5. Коробов М. Я. Фінансово-економічний аналіз діяльності підприємств. Київ: Знання, 2000. 378 с.
6. Кривицька О. Р. Планування прибутку підприємства при визначенні стратегії його розвитку .Фінанси України. 2005. № 3. С. 138–143.
7. Ізмайлова К.В. Фінансовий аналіз: навч. Посібник. Київ: МАУП, 2009. 152 с
8. Бланк І.А. Фінансова стратегія підприємства. Київ, 2004. 720 с.
9. Пріснякова В.Ф. Порівняння фінансово-економічної стійкості ринкової і планової економіки. Фінанси України. 2006. № 10. С. 49–54.
10. Kuzum M.O., Zabrodsky V. A., Zinchenko V.A., Yu.S. Korchak. Evaluation and Diagnostics of the Financial Stability of the Enterprise. Kharkiv, 2003. 144p. Оцінка і діагностика фінансової стійкості підприємства. моногр. Харків 2003. 144 с.
11. Костирко Л. А. Діагностика фінансово-економічної стійкості підприємства. моногр. Харків, 2008. 336 с.
12. Калишенко В.О. Огляд та узагальнення методичних підходів до оцінки фінансової стійкості підприємства. Матеріали VII Міжнародної наукової

- інтернет-конференції «Простір і час сучасної науки». URL: <http://intkonf.org/kalishenko-vo-moskalets-km-oglyad-tauzagalnennya> .
13. Ясіновська І. Ф. Сучасні підходи до оцінки фінансової стійкості підприємств. Київ: Європейські перспективи, 2016. № 2. С. 169–175.
 14. Нагайчук В. В. Аналіз фінансової стійкості підприємств та напрями її забезпечення. Вісн. НаУ “Львівська політехніка”. Львів, 2017. № 875. С. 71–76.
 15. Савицька Г. В. Економічний аналіз діяльності підприємства : навчальний посібник. Київ: Знання, 2007. 662 с.
 16. Подольська В. О. Фінансовий аналіз : навчальний посібник. Київ : ЦУЛ, 2007. 488 с
 17. Шеремет О.О. Фінансовий аналіз : навчальний посібник. Київ, 2007. 193 с.
 18. Школьник І. О. Фінансовий аналіз : навчальний посібник Київ : Центр учбової літератури, 2016. 368 с.
 19. Базилінська О. Я. Фінансовий аналіз: теорія та практика: Навчально-методичний посібник. Київ, 2009. 328 с.
 20. Линовецька С.А. Методи оцінки ефективності пристосування вітчизняних підприємств до змін зовнішнього середовища. Актуальні проблеми економіки , 2006. №5 . С.49 - 57.
 21. Збірник наукових праць “Сучасні підходи до управління підприємством”. Вип. №4. Київ , 2019. 436с.
 22. Христенко Л. М. Особливості ресурсного забезпечення діяльності підприємства. Економіка і регіон. 2015. № 6. С. 115–119. URL: http://nbuv.gov.ua/UJRN/econrig_2015_6_22.
 23. Костирко Л. А. Аналіз потенціалу фінансової стійкості в системі управління вартістю підприємств. Вісн. Східноукраїнського національного університету імені Володимира Даля. 2015. № 4. С. 122–128. URL: http://nbuv.gov.ua/UJRN/VSUNU_2015_4_24.

24. Козачок І. А. Формування та управління ефективним використанням фінансових ресурсів підприємства. Гуманітарний вісник Запорізької державної інженерної академії. 2011. Вип. 47. С. 277–283. URL: http://nbuv.gov.ua/UJRN/znpqvyzdia_2011_47_31.
25. Геращенко І. О. Механізм управління фінансовою стійкістю підприємства. Вісник Національного технічного університету «Харківський політехнічний інститут» (економічні науки). Х.: НТУ «ХПІ». 2017. № 24(1246). С. 124–128.
26. Приймак І. Стратегічний аналіз фінансової стійкості підприємства. Київ, 2012. №3. С.55-68.
27. Грабовець Б.Е. Економічне планування та прогнозування. Київ, 2003. 630 с.
28. Бланк Н. А. Фінансовий менеджмент. Київ: «Ніка-Центр», 2000. 528 с.
29. Крайник О.П. Фінансовий менеджмент: навчальний посібник. Київ, 2000. 260с.
30. Костіна Н. І. Фінансове прогнозування: методи та моделі. Київ, 1997. 183с.
31. Єзгор. Л. І. Планування - основний елемент фінансового менеджменту підприємства в Україні. Формування ринкової економіки в Україні. 2009. №19. С. 219-223.

ДОДАТКИ

Додаток А

базі даних НКЦПФР

КОДИ	Дата		
Підприємство	Приватне акціонерне товариство "Едельвіка"	за ЄДРПОУ	20134458
Територія	Волинська область, м.Луцьк	за КОАТУУ	0710100000
Організаційно-правова форма господарювання	Акціонерне товариство	за КОПФГ	230
Вид економічної діяльності	Ткацьке виробництво	за КВЕД	13.20

Середня кількість працівників: 236

Адреса, телефон: 43023 м.Луцьк, вул. Карбишева 2, 0332 786040

Одиниця виміру: тис.грн. без десяткового знака

Складено (зробити позначку "v" у відповідній клітинці):

за положеннями (стандартами) бухгалтерського обліку	v
за міжнародними стандартами фінансової звітності	

Баланс
(Звіт про фінансовий стан)

на 29.12.2020 р.

Форма №1

Код за ДКУД	1801001			
Актив	Код рядка	На початок звітного періоду	На кінець звітного періоду	
1	2	3	4	
I. Необоротні активи				
Нематеріальні активи	1000	1 115	801	
первісна вартість	1001	1 745	1 745	
накопичена амортизація	1002	(630)	(944)	
Незавершені капітальні інвестиції	1005	43	7	
Основні засоби	1010	29 009	24 222	
первісна вартість	1011	60 688	60 677	
знос	1012	(31 679)	(36 455)	
Інвестиційна нерухомість	1015	0	0	
первісна вартість	1016	0	0	
знос	1017	(0)	(0)	
Довгострокові біологічні активи	1020	0	0	
первісна вартість	1021	0	0	
накопичена амортизація	1022	(0)	(0)	
Довгострокові фінансові інвестиції:				
які обліковуються за методом участі в капіталі інших підприємств	1030	0	0	
інші фінансові інвестиції	1035	1	0	
Довгострокова дебіторська заборгованість	1040	115	0	
Відстрочені податкові активи	1045	0	0	
Гудвіл	1050	0	0	
Відстрочені аквізиторські витрати	1060	0	0	
Залишок коштів у централізованих страхових резервних фондах	1065	0	0	
Інші необоротні активи	1090	0	0	
Усього за розділом I	1095	30 283	25 030	
II. Оборотні активи				
Запаси	1100	80 783	102 242	
Виробничі запаси	1101	15 492	24 117	
Незавершене виробництво	1102	9 751	10 333	
Готова продукція	1103	50 873	62 801	
Товари	1104	4 667	4 990	
Поточні біологічні активи	1110	0	0	
Депозити перестраховування	1115	0	0	
Векселі одержані	1120	0	0	
Дебіторська заборгованість за продукцію, товари, роботи, послуги	1125	10 444	9 978	
Дебіторська заборгованість за розрахунками:				
за виданими авансами	1130	4 248	12 060	
з бюджетом	1135	0	2 134	
у тому числі з податку на прибуток	1136	0	0	
з нарахованих доходів	1140	0	0	
із внутрішніх розрахунків	1145	0	0	
інша поточна дебіторська заборгованість	1155	101	77	
Поточні фінансові інвестиції	1160	0	0	
Гроші та їх еквіваленти	1165	671	122 612	
Готівка	1166	61	38	
Рахунки в банках	1167	563	122 574	
Витрати майбутніх періодів	1170	28	24	
Частина перестраховика у страхових резервах у тому числі в:	1180	0	0	
резервах довгострокових зобов'язань	1181	0	0	
резервах збитків або резервах належних виплат	1182	0	0	
резервах незароблених премій	1183	0	0	

Продовження додатку А

Готівка	1166	61	38
Рахунки в банках	1167	563	122 574
Витрати майбутніх періодів	1170	28	24
Частка перестраховика у страхових резервах	1180	0	0
у тому числі в:			
резервах довгострокових зобов'язань	1181	0	0
резервах збитків або резервах належних виплат	1182	0	0
резервах незароблених премій	1183	0	0
інших страхових резервах	1184	0	0
Інші оборотні активи	1190	6	77
Усього за розділом II	1195	96 281	249 204
III. Необоротні активи, утримувані для продажу, та групи вибуття	1200	0	0
Баланс	1300	126 564	274 234

Пасив	Код рядка	На початок звітного періоду	На кінець звітного періоду
1	2	3	4
I. Власний капітал			
Зареєстрований (пайовий) капітал	1400	4 801	4 801
Внески до незареєстрованого статутного капіталу	1401	0	0
Капітал у дооцінках	1405	18 577	18 461
Додатковий капітал	1410	30 240	30 240
Емісійний дохід	1411	30 240	30 240
Накопичені курсові різниці	1412	0	0
Резервний капітал	1415	7 500	7 500
Нерозподілений прибуток (непокритий збиток)	1420	27 287	27 435
Неоплачений капітал	1425	(0)	(0)
Вилучений капітал	1430	(0)	(0)
Інші резерви	1435	0	0
Усього за розділом I	1495	88 405	88 437
II. Довгострокові зобов'язання і забезпечення			
Відстрочені податкові зобов'язання	1500	0	0
Пенсійні зобов'язання	1505	0	0
Довгострокові кредити банків	1510	0	0
Інші довгострокові зобов'язання	1515	3 040	0
Довгострокові забезпечення	1520	0	0
Довгострокові забезпечення витрат персоналу	1521	0	0
Цільове фінансування	1525	0	0
Благодійна допомога	1526	0	0
Страхові резерви	1530	0	0
у тому числі:			
резерв довгострокових зобов'язань	1531	0	0
резерв збитків або резерв належних виплат	1532	0	0
резерв незароблених премій	1533	0	0
інші страхові резерви	1534	0	0
Інвестиційні контракти	1535	0	0
Призовий фонд	1540	0	0
Резерв на виплату джек-поту	1545	0	0
Усього за розділом II	1595	3 040	0
III. Поточні зобов'язання і забезпечення			
Короткострокові кредити банків	1600	9 642	25 103
Векселі видані	1605	0	0
Поточна кредиторська заборгованість за:			
довгостроковими зобов'язаннями	1610	0	0
товари, роботи, послуги	1615	8 880	10 317
розрахунками з бюджетом	1620	315	312
у тому числі з податку на прибуток	1621	137	101
розрахунками зі страхування	1625	5	235
розрахунками з оплати праці	1630	16	896
одержаними авансами	1635	33	136 263
розрахунками з учасниками	1640	0	0
із внутрішніх розрахунків	1645	0	0
страховою діяльністю	1650	0	0
Поточні забезпечення	1660	1 020	970
Доходи майбутніх періодів	1665	0	0
Відстрочені комісійні доходи від перестраховиків	1670	0	0
Інші поточні зобов'язання	1690	15 208	11 701
Усього за розділом III	1695	35 119	185 797
IV. Зобов'язання, пов'язані з необоротними активами, утримуваними для продажу, та групами вибуття	1700	0	0
Чиста вартість активів недержавного пенсійного фонду	1800	0	0
Баланс	1900	126 564	274 234

Керівник

Переходько Юрій Анатолійович

Головний бухгалтер

Яцук Ірина Миколаївна

□

КОДИ	
Дата	01.01.2021
Підприємство	Приватне акціонерне товариство "Едельвіка" за ЄДРПОУ 20134458

Додаток Б

Додаток І
до Національного положення (стандарту)
бухгалтерського обліку і "Загальні вимоги до фінансової звітності"

Підприємство	Приватне акціонерне товариство "Едельвіка"	Дата (рік, місяць, число)	2022	01	01
Територія	ВОЛИНСЬКА	за ЄДРПОУ	20134458		
Організаційно-правова форма господарювання	Акціонерне товариство	за КОТТГ	UA1108012001083384		
Вид економічної діяльності	Ткацьке виробництво	за КОЗПФ	230		
Середня кількість працівників	236	за КВЕД	13,20		
Адреса, телефон	вулиця Карбишева, буд. 2, м. ЛУЦЬК, ЛУЦЬКИЙ РАЙОН, ВОЛИНСЬКА обл., 43023		0503830769		

Одиниця виміру: тис. грн. без десяткового знака (окрім розділу IV Зітту про фінансові результати (Зітту про сукупний дохід) (форма №2), грошові показники якого вводяться в гривнях з копійками)

Складено (зробити позначку "х" у відповідній клітинці):
за національними положеннями (стандартами) бухгалтерського обліку V
за міжнародними стандартами фінансової звітності

Баланс (Звіт про фінансовий стан)
на 31 грудня 2021 р.

Форма №1 Код за ДКУД 180101

А К Т И В	Код рядка	На початок звітного періоду	На кінець звітного періоду
1	2	3	4
I. Необоротні активи			
Нематеріальні активи	1000	801	530
первісна вартість	1001	1 745	1 745
накопичена амортизація	1002	944	1 215
Незавершені капітальні інвестиції	1005	7	3 745
Основні засоби	1010	24 222	19 890
первісна вартість	1011	60 677	60 180
знос	1012	36 455	40 290
Інвестиційна нерухомість	1015	-	-
первісна вартість інвестиційної нерухомості	1016	-	-
знос інвестиційної нерухомості	1017	-	-
Довгострокові біологічні активи	1020	-	-
первісна вартість довгострокових біологічних активів	1021	-	-
накопичена амортизація довгострокових біологічних активів	1022	-	-
Довгострокові фінансові інвестиції, які обліковуються за методом учети в капіталі інших підприємств	1030	-	-
інші фінансові інвестиції	1035	-	-
Довгострокова дебіторська заборгованість	1040	-	-
Відстрочені податкові активи	1045	-	-
Гудвіл	1050	-	-
Відстрочені аквізиційні витрати	1060	-	-
Залишок коштів у централізованих страхових резервних фондах	1065	-	-
Інші необоротні активи	1090	-	-
Усього за розділом I	1095	25 030	24 165
II. Оборотні активи			
Запаси	1100	102 242	98 546
виробничі запаси	1101	24 117	30 767
незавершене виробництво	1102	10 333	12 668
готова продукція	1103	62 801	51 030
товари	1104	4 990	4 081
Поточні біологічні активи	1110	-	-
Депозити переустраховування	1115	-	-
Векселі одержані	1120	-	-
Дебіторська заборгованість за продукцію, товари, роботи, послуги	1125	9 978	5 960
Дебіторська заборгованість за розрахунками:			
за виділенням засобами з бюджету:			
у тому числі з податку на прибуток	1136	-	-
Дебіторська заборгованість за розрахунками з вихрощених доходів	1140	12 060	11 083
Дебіторська заборгованість за розрахунками із внутрішніх розрахунків	1145	2 134	11 132
Інша поточна дебіторська заборгованість	1155	77	49
Поточні фінансові інвестиції	1160	-	-
Гроші та їх еквіваленти	1165	122 612	1 686
готівка	1166	38	67
рахунки в банках	1167	122 574	1 616
Витрати майбутніх періодів	1170	24	49
Частка переустраховки у страхових резервах	1180	-	-
у тому числі в резервах довгострокових зобов'язань	1181	-	-
резерв збитків або резерв наслідкових виплат	1182	-	-
резерв беззароблених премій	1185	-	-

Продовження додатку Б

інших єтичних резервах	1184	-	-
Інші оборотні активи	1190	77	48
Усього за розділом II	1195	249 204	128 553
III. Необоротні активи, утримувані для продажу, та групи вибуття	1200	-	-
Баланс	1300	274 234	152 718

Пасив	Код рядка	На початок звітного періоду	На кінець звітного періоду
1	2	3	4
I. Власний капітал			
Зареєстрований (пайовий) капітал	1400	4 801	4 801
Внески до незареєстрованого статутного капіталу	1401	-	-
Капітал у дооцінках	1405	18 461	17 823
Доцільковий капітал	1410	30 240	30 240
змінений дохід	1411	30 240	30 240
накопичені курсові різниці	1412	-	-
Резервний капітал	1415	7 500	7 500
Перезоділений прибуток (исповкртний збиток)	1420	27 435	31 163
Позачасний капітал	1425	(-)	(-)
Вилучений капітал	1430	(-)	(-)
Інші резерви	1435	-	-
Усього за розділом I	1495	88 437	111 529
II. Довгострокові зобов'язання і забезпечення			
Виділені додаткові зобов'язання	1500	-	-
Центральні зобов'язання	1505	-	-
Довгострокові кредити банків	1510	-	-
Інші довгострокові зобов'язання	1515	-	-
Довгострокові забезпечення	1520	-	-
довгострокові забезпечення витрат персоналу	1521	-	-
Цільове фінансування	1525	-	-
благочайна допомога	1526	-	-
Страхові резерви	1530	-	-
у тому числі:	1531	-	-
резерв довгострокових зобов'язань			
резерв збитків або резерв належних виплат	1532	-	-
резерв незроблених премій	1533	-	-
інші страхові резерви	1534	-	-
Інвестиційні контракти	1535	-	-
Прітний фонд	1540	-	-
Резерв на виплату джек-поту	1545	-	-
Усього за розділом II	1595	-	-
III. Поточні зобов'язання і забезпечення			
Короткострокові кредити банків	1600	25 103	22 118
Виселі видані	1605	-	-
Поточна кредиторська зобов'язаність за:			
довгостроковими зобов'язаннями	1610	-	-
товари, роботи, послуги	1615	10 317	9 358
розрахунками з бюджетом	1620	312	165
у тому числі з податку на прибуток	1621	101	158
розрахунками зі страхування	1625	235	6
розрахунками з оплати праці	1630	896	34
Поточна кредиторська зобов'язаність за одержаними авансами	1635	136 263	410
Поточна кредиторська зобов'язаність за розрахунками з учасниками	1640	-	-
Поточна кредиторська зобов'язаність із внутрішніх розрахунків	1645	-	-
Поточна кредиторська зобов'язаність за страховою діяльністю	1650	-	-
Поточні забезпечення	1660	970	1 060
Доходи майбутніх періодів	1665	-	-
Виділені комісійні доходи від перестраховиків	1670	-	-
Інші поточні зобов'язання	1690	11 701	7 838
Усього за розділом III	1695	185 797	41 189
IV. Зобов'язання, пов'язані з необоротними активами, утримуваними для продажу, та групами вибуття	1700	-	-
Усього за розділом III	1700	-	-
Баланс	1300	274 234	152 718

Керівник:

Головний бухгалтер:

Юрій
Анатолій
У в. Влас
Ірина
Миколаїв

ПЕРЕХОДЬКО Юрій

ЯЦУК Ірина

1 Кваліфікатор адміністративно-територіальних одиниць та територій територіальних громад

2 Визначається в порядку, встановленому центральним органом виконавчої влади, що реалізує державну політику у сфері статистики.

Додаток В

Додаток 1
до Національного положення (стандарту)
бухгалтерського обліку 1 "Звіт про активи до фінансової звітності"

Підприємство	Приватне акціонерне товариство "Едельвіс"	Дата (рік, місяць, число)	2022	07	15	КОДИ
Територія	ВОЛИНСЬКА	за ЄП	1700000170010003384	ДОКУМЕНТ ІНВОСТ		
Організаційно-правова форма господарювання	Акціонерне товариство	за КВЕД	230			
Вид економічної діяльності	Ткацтво виробництво	за КОДІФ	13.20			
Середня кількість працівників	2 232	за КВЕД	13.20			
Адреса, телефон	вулиця Карбишева, буд. 2, м. ЛУЦЬК, ЛУЦЬКИЙ РАЙОН, ВОЛИНСЬКА обл., 43023		0503830769			
Одиниця виміру: тис. грн. без десяткового знака (окрім розділу IV Звіту про фінансові результати (Звіту про сукупний дохід) (форма №2), грошові показники якого наводяться в гривнях з копійцями)						
Складено (робити позначку "v" у відповідній клітинці):						
за національними положеннями (стандартами) бухгалтерського обліку				v		
за міжнародними стандартами фінансової звітності						

Баланс (Звіт про фінансовий стан)
на 31 грудня 2022 р.

Форма №1 Код за ДКУД: 1801001

А К Т И В	Код рядка	На початок звітного періоду	На кінець звітного періоду
1	2	3	4
I. Необоротні активи			
Нематеріальні активи	1000	530	535
первісна вартість	1001	1 745	1 992
накопичена амортизація	1002	1 215	1 457
Незавершені капітальні інвестиції	1005	3 745	-
Основні засоби	1010	19 890	35 217
первісна вартість	1011	60 180	82 590
знос	1012	40 290	47 373
Інвестиційна нерухомість	1015	-	-
первісна вартість інвестиційної нерухомості	1016	-	-
знос інвестиційної нерухомості	1017	-	-
Довгострокові біологічні активи	1020	-	-
первісна вартість довгострокових біологічних активів	1021	-	-
накопичена амортизація довгострокових біологічних активів	1022	-	-
Довгострокові фінансові інвестиції:			
які обліковуються за методом участі в капіталі			
інших підприємств	1030	-	-
інші фінансові інвестиції	1035	-	-
Довгострокова дебіторська заборгованість	1040	-	-
Відстрочені податкові активи	1045	-	-
Гудвіл	1050	-	-
Відстрочені аквізиторські витрати	1060	-	-
Залишок коштів у централізованих страхових резервних фондах	1065	-	-
Інші необоротні активи	1090	-	-
Усього за розділом I	1095	24 165	35 752
II. Оборотні активи			
Запаси	1100	98 546	124 395
виробничі запаси	1101	30 767	38 108
незавершене виробництво	1102	12 668	19 274
готова продукція	1103	51 030	63 579
товари	1104	4 081	3 434
Позичні біологічні активи	1110	-	-
Депозити перестрахування	1115	-	-
Векселі одержані	1120	-	-
Дебіторська заборгованість за продукцію, товари, роботи, послуги	1125	5 960	13 431
Дебіторська заборгованість за розрахунками:			
за виданими авансами	1130	11 083	10 725
з бюджетом	1135	11 132	10 378
у тому числі з податку на прибуток	1136	-	-
Дебіторська заборгованість за розрахунками з нарахованих доходів	1140	-	-
Дебіторська заборгованість за розрахунками із внутрішніх розрахунків	1145	-	-
Інша поточна дебіторська заборгованість	1155	49	62
Позичні фінансові інвестиції	1160	-	-
Гроші та їх еквіваленти	1165	1 686	15 155
готівка	1166	67	100
рахунки в банках	1167	1 616	15 050
Витрати майбутніх періодів	1170	49	26
Частка перестраховика у страхових резервах	1180	-	-
у тому числі в:			
резервах довгострокових зобов'язань	1181	-	-
резервах збитків або резервах належних виплат	1182	-	-
резервах незароблених премій	1183	-	-

Продовження додатку В

інших страхових резервах	1184	-	-
Інші оборотні активи	1190	48	488
Усього за розділом II	1195	128 553	174 660
III. Необоротні активи, утримувані для продажу, та групи вибуття	1200	-	-
Баланс	1300	152 718	210 412

Позив	Код рядка	На початок звітного періоду	На кінець звітного періоду
I	2	3	4
I. Власний капітал			
Зареєстрований (пайовий) капітал	1400	4 801	4 801
Внески до незареєстрованого статутного капіталу	1401	-	-
Капітал у дооцінках	1405	17 825	17 825
Додатковий капітал	1410	30 240	30 240
емісійний дохід	1411	30 240	30 240
накопичені курсові різниці	1412	-	-
Резервний капітал	1415	7 500	7 500
Перешкоджений прибуток (непокритий збиток)	1420	51 163	57 931
Неоплачений капітал	1425	(-)	(-)
Видужений капітал	1430	(-)	(-)
Інші резерви	1435	-	-
Усього за розділом I	1495	111 529	118 297
II. Довгострокові зобов'язання і забезпечення			
Відстрочені податкові зобов'язання	1500	-	-
Пенсійні зобов'язання	1505	-	-
Довгострокові кредити банків	1510	-	-
Інші довгострокові зобов'язання	1515	-	-
Довгострокові забезпечення	1520	-	-
довгострокові забезпечення витрат персоналу	1521	-	-
Цільове фінансування	1525	-	-
благодійна допомога	1526	-	-
Страхові резерви	1530	-	-
у тому числі:	1531	-	-
резерв довгострокових зобов'язань		-	-
резерв збитків або резерв належних виплат	1532	-	-
резерв незароблених премій	1533	-	-
інші страхові резерви	1534	-	-
Інвестиційні контракти	1535	-	-
Привласний фонд	1540	-	-
Резерв на виплату джек-поту	1545	-	-
Усього за розділом II	1595	-	-
III. Поточні зобов'язання і забезпечення			
Короткострокові кредити банків	1600	22 118	48 910
Векселі видані	1605	-	-
Поточні кредиторська заборгованість за:			
довгостроковими зобов'язаннями	1610	-	-
товари, роботи, послуги	1615	9 558	5 577
розрахунками з бюджетом	1620	165	1 357
у тому числі з податку на прибуток	1621	101	982
розрахунками зі страхування	1625	6	409
розрахунками з оплати праці	1630	34	1 496
Поточні кредиторська заборгованість за отриманими авансами	1635	410	2 925
Поточні кредиторська заборгованість за розрахунками з учасниками	1640	-	-
Поточні кредиторська заборгованість із внутрішніх розрахунків	1645	-	-
Поточні кредиторська заборгованість за страховою діяльністю	1650	-	-
Поточні забезпечення	1660	1 060	1 973
Доходи майбутніх періодів	1665	-	1 247
Відстрочені комісійні доходи від перестраховиків	1670	-	-
Інші поточні зобов'язання	1690	7 838	28 221
Усього за розділом III	1695	41 189	92 115
IV. Зобов'язання, пов'язані з оборотними активами, утримуваними для продажу, групами вибуття	1700	-	-
V. Числа кредиторських зобов'язань недержавного пенсійного фонду	1800	-	-
Баланс	1900	152 718	210 412



Головний бухгалтер
Анатолійови Яцук
Ірина Миколаївна

ПЕРЕХОДЬКО Юрій

ЯЦУК Ірина

1. Кошик фінансово-звітних показників за територіями територіальних громад.

2. Інформація надана за відомостями, які надійшли до центрального органу виконавчої влади, що реалізує державну політику у сфері статистики.

Додаток Д

			КОДИ
		Дата	01.01.2021
Підприємство	ПРИВАТНЕ АКЦІОНЕРНЕ ТОВАРИСТВО "ПРИЛУЦЬКА ШВЕЙНА ФАБРИКА"	за ЄДРПОУ	00310093
Територія	Чернігівська область, м.Прилуки	за КОАТУУ	7410700000
Організаційно-пра вова форма господарювання	Акціонерне товариство	за КОПФГ	230
Вид економічної діяльності	Виробництво іншого верхнього одягу	за КВЕД	14.13

Середня кількість працівників: 201

Адреса, телефон: 17500 м. Прилуки, вул. Київська, 299, (04637)30019;

Одиниця виміру: тис.грн. без десяткового знака

Складено (зробити позначку "v" у відповідній клітинці):

за положеннями (стандартами) бухгалтерського обліку

за міжнародними стандартами фінансової звітності

v

Баланс
(Звіт про фінансовий стан)
на 31.12.2020 р.
Форма №1

		Код за ДКУД	
		1801001	
Актив	Код рядка	На початок звітнього періоду	На кінець звітнього періоду
1	2	3	4
I. Необоротні активи			
Нематеріальні активи	1000	0	0
первісна вартість	1001	0	0
накопичена амортизація	1002	(0)	(0)
Незавершені капітальні інвестиції	1005	2 225	539
Основні засоби	1010	7 590	13 126
первісна вартість	1011	13 112	19 697
знос	1012	(5 522)	(6 571)
Інвестиційна нерухомість	1015	0	0
первісна вартість	1016	0	0
знос	1017	(0)	(0)
Довгострокові біологічні активи	1020	0	0
первісна вартість	1021	0	0
накопичена амортизація	1022	(0)	(0)
Довгострокові фінансові інвестиції:			
які обліковуються за методом участі в капіталі інших підприємств	1030	0	0
інші фінансові інвестиції	1035	0	0
Довгострокова дебіторська заборгованість	1040	0	0
Відстрочені податкові активи	1045	0	0
Гудвіл	1050	0	0
Відстрочені аквізиційні витрати	1060	0	0
Залишок коштів у централізованих страхових резервних фондах	1065	0	0
Інші необоротні активи	1090	0	0
Усього за розділом I	1095	9 815	13 685

Продовження додатку Д

II. Оборотні активи			
Запаси	1100	0	3 936
Виробничі запаси	1101	0	151
Незавершене виробництво	1102	0	0
Готова продукція	1103	0	1 983
Товари	1104	0	1 802
Поточні біологічні активи	1110	0	0
Депозити перестраховування	1115	0	0
Векселі одержані	1120	0	0
Дебіторська заборгованість за продукцію, товари, роботи, послуги	1125	1 685	2 438
Дебіторська заборгованість за розрахунками:			
за виданими авансами	1130	0	0
з бюджетом	1135	29	4
у тому числі з податку на прибуток	1136	25	0
з нарахованих доходів	1140	0	0
із внутрішніх розрахунків	1145	0	0
Інша поточна дебіторська заборгованість	1155	336	6 490
Поточні фінансові інвестиції	1160	0	0
Гроші та їх еквіваленти	1165	55	6 524
Готівка	1166	0	0
Рахунки в банках	1167	55	6 524
Витрати майбутніх періодів	1170	0	0
Частка перестраховика у страхових резервах	1180	0	0
у тому числі в:			
резервах довгострокових зобов'язань	1181	0	0
резервах збитків або резервах належних виплат	1182	0	0
резервах незароблених премій	1183	0	0
інших страхових резервах	1184	0	0
Інші оборотні активи	1190	230	466
Усього за розділом II	1195	2 335	19 858
III. Необоротні активи, утримувані для продажу, та групи вибуття			
Баланс	1300	12 150	33 543

Пасив	Код рядка	На початок звітного періоду	На кінець звітного періоду
1	2	3	4
I. Власний капітал			
Зареєстрований (пайовий) капітал	1400	500	500
Внески до незареєстрованого статутного капіталу	1401	0	0
Капітал у дооцінках	1405	0	0
Додатковий капітал	1410	6 883	6 883
Емісійний дохід	1411	0	0
Накопичені курсові різниці	1412	0	0
Резервний капітал	1415	0	75
Нерозподілений прибуток (непокритий збиток)	1420	343	5 053
Неоплачений капітал	1425	(0)	(0)
Видучений капітал	1430	(0)	(0)
Інші резерви	1435	0	0
Усього за розділом I	1495	7 726	12 511

Продовження додатку Д

II. Довгострокові зобов'язання і забезпечення			
Відстрочені податкові зобов'язання	1500	0	0
Пенсійні зобов'язання	1505	0	0
Довгострокові кредити банків	1510	0	0
Інші довгострокові зобов'язання	1515	0	0
Довгострокові забезпечення	1520	2 678	7 844
Довгострокові забезпечення витрат персоналу	1521	0	0
Цільове фінансування	1525	0	0
Благодійна допомога	1526	0	0
Страхові резерви	1530	0	0
у тому числі:			
резерв довгострокових зобов'язань	1531	0	0
резерв збитків або резерв належних виплат	1532	0	0
резерв незароблених премій	1533	0	0
інші страхові резерви	1534	0	0
Інвестиційні контракти	1535	0	0
Призовий фонд	1540	0	0
Резерв на виплату джек-пота	1545	0	0
Усього за розділом II	1595	2 678	7 844
III. Поточні зобов'язання і забезпечення			
Короткострокові кредити банків	1600	0	0
Векселі видані	1605	0	0
Поточна кредиторська заборгованість за:			
довгостроковими зобов'язаннями	1610	0	0
товари, роботи, послуги	1615	614	6 766
розрахунками з бюджетом	1620	239	1 355
у тому числі з податку на прибуток	1621	42	889
розрахунками зі страхування	1625	345	262
розрахунками з оплати праці	1630	425	880
одержаними авансами	1635	0	0
розрахунками з учасниками	1640	0	0
в внутрішніх розрахунках	1645	0	0
страховою діяльністю	1650	0	0
Поточні забезпечення	1660	0	0
Доходи майбутніх періодів	1665	0	0
Відстрочені комісійні доходи від перестраховиків	1670	0	0
Інші поточні зобов'язання	1690	123	3 925
Усього за розділом III	1695	1 746	13 188
IV. Зобов'язання, пов'язані з необоротними активами, утримуваними для продажу, та групами вибуття			
Чиста вартість активів недержавного пенсійного фонду	1800	0	0
Баланс	1900	12 150	33 543

Додаток Е

			КОДИ
		Дата	01.01.2022
Підприємство	ПРИВАТНЕ АКЦІОНЕРНЕ ТОВАРИСТВО "ПРИЛУЦЬКА ШВЕЙНА ФАБРИКА"	за ЄДРПОУ	00310093
Територія	Чернігівська обл.	за КАТОТТГ	UA 7408013001 0045104
Організаційно-пра вова форма господарювання	Акціонерне товариство	за КОПФГ	230
Вид економічної діяльності	Виробництво іншого верхнього одягу	за КВЕД	14.13
Середня кількість працівників: 195			
Адреса, телефон: 17500 м. Прилуки, вул. Київська, 299, (04637)30019;			
Одиниця виміру: тис.грн. без десяткового знака			
Складено (зробити позначку "v" у відповідній клітинці):			
за національними положеннями (стандартами) бухгалтерського обліку			
за міжнародними стандартами фінансової звітності			v

Баланс
(Звіт про фінансовий стан)
на 31.12.2021 р.
Форма №1

		Код за ДКУД	
		1801001	
Актив	Код рядка	На початок звітного періоду	На кінець звітного періоду
1	2	3	4
I. Необоротні активи			
Нематеріальні активи	1000	0	0
первісна вартість	1001	0	0
накопичена амортизація	1002	(0)	(0)
Незавершені капітальні інвестиції	1005	559	0
Основні засоби	1010	13 126	20 203
первісна вартість	1011	19 697	28 611
знос	1012	(6 571)	(8 408)
Інвестиційна нерухомість	1015	0	0
первісна вартість	1016	0	0
знос	1017	(0)	(0)
Довгострокові біологічні активи	1020	0	0
первісна вартість	1021	0	0
накопичена амортизація	1022	(0)	(0)
Довгострокові фінансові інвестиції:			
які обліковуються за методом участі в капіталі інших підприємств	1030	0	0
інші фінансові інвестиції	1035	0	0
Довгострокова дебіторська заборгованість	1040	0	0
Відстрочені податкові активи	1045	0	0
Гудвіл	1050	0	0
Відстрочені аквізиційні витрати	1060	0	0
Залишок коштів у централізованих страхових резервних фондах	1065	0	0
Інші необоротні активи	1090	0	0

Продовження додатку Е

Усього за розділом I	1095	13 685	20 203
II. Оборотні активи			
Запаси	1100	3 936	2 383
Виробничі запаси	1101	151	211
Незавершене виробництво	1102	0	0
Готова продукція	1103	1 983	0
Товари	1104	1 802	0
Поточні біологічні активи	1110	0	0
Депозити перестраховання	1115	0	0
Векселі одержані	1120	0	0
Дебіторська заборгованість за продукцію, товари, роботи, послуги	1125	2 438	2 579
Дебіторська заборгованість за розрахунками:			
за виданими авансами	1130	0	0
з бюджетом	1135	4	13
у тому числі з податку на прибуток	1136	0	7
з нарахованих доходів	1140	0	0
із внутрішніх розрахунків	1145	0	0
Інша поточна дебіторська заборгованість	1155	6 490	727
Поточні фінансові інвестиції	1160	0	0
Гроші та їх еквіваленти	1165	6 524	2 593
Готівка	1166	0	0
Рахунки в банках	1167	6 524	2 593
Витрати майбутніх періодів	1170	0	0
Частка перестраховика у страхових резервах	1180	0	0
у тому числі в:			
резервах довгострокових зобов'язань	1181	0	0
резервах збитків або резервах належних виплат	1182	0	0
резервах незароблених премій	1183	0	0
інших страхових резервах	1184	0	0
Інші оборотні активи	1190	466	761
Усього за розділом II	1195	19 858	9 056
III. Необоротні активи, утримувані для продажу, та групи вибуття	1200	0	0
Баланс	1300	33 543	29 259

Пасив	Код рядка	На початок звітного періоду	На кінець звітного періоду
1	2	3	4
I. Власний капітал			
Зареєстрований (пайовий) капітал	1400	500	500
Внески до незареєстрованого статутного капіталу	1401	0	0
Капітал у дооцінках	1405	0	0
Додатковий капітал	1410	6 883	6 883
Емісійний дохід	1411	0	0
Накопичені курсові різниці	1412	0	0
Резервний капітал	1415	75	75
Нерозподілений прибуток (непокритий збиток)	1420	5 053	6 412
Неоплачений капітал	1425	(0)	(0)
Видучений капітал	1430	(0)	(0)
Інші резерви	1435	0	0

Продовження додатку Е

Усього за розділом I	1495	12 511	13 870
II. Довгострокові зобов'язання і забезпечення			
Відстрочені податкові зобов'язання	1500	0	0
Пенсійні зобов'язання	1505	0	0
Довгострокові кредити банків	1510	0	0
Інші довгострокові зобов'язання	1515	0	0
Довгострокові забезпечення	1520	7 844	0
Довгострокові забезпечення витрат персоналу	1521	0	0
Цільове фінансування	1525	0	0
Благодійна допомога	1526	0	0
Страхові резерви	1530	0	0
у тому числі:			
резерв довгострокових зобов'язань	1531	0	0
резерв збитків або резерв належних виплат	1532	0	0
резерв незароблених премій	1533	0	0
інші страхові резерви	1534	0	0
Інвестиційні контракти	1535	0	0
Призовий фонд	1540	0	0
Резерв на виплату джек-поту	1545	0	0
Усього за розділом II	1595	7 844	0
III. Поточні зобов'язання і забезпечення			
Короткострокові кредити банків	1600	0	0
Векселі видані	1605	0	0
Поточна кредиторська заборгованість за:			
довгостроковими зобов'язаннями	1610	0	0
товари, роботи, послуги	1615	6 766	3 066
розрахунками з бюджетом	1620	1 355	927
у тому числі з податку на прибуток	1621	889	0
розрахунками зі страхування	1625	262	174
розрахунками з оплати праці	1630	880	654
одержаними авансами	1635	0	0
розрахунками з учасниками	1640	0	0
із внутрішніх розрахунків	1645	0	0
страховою діяльністю	1650	0	0
Поточні забезпечення	1660	0	0
Доходи майбутніх періодів	1665	0	0
Відстрочені комісійні доходи від перестраховиків	1670	0	0
Інші поточні зобов'язання	1690	3 925	10 568
Усього за розділом III	1695	13 188	15 389
IV. Зобов'язання, пов'язані з необоротними активами, утримуваними для продажу, та групами вибуття	1700	0	0
Чиста вартість активів недержавного пенсійного фонду	1800	0	0
Усього за розділом IV	1800	0	0

Додаток Ж

			КОДИ
		Дата	01.01.2023
Підприємство	ПРИВАТНЕ АКЦІОНЕРНЕ ТОВАРИСТВО "ПРИЛУЦЬКА ШВЕЙНА ФАБРИКА"	за ЄДРПОУ	00310093
Територія	Чернігівська обл.	за КАТОТТГ	UA7408013001 0045104
Організаційно-пра вова форма господарювання	Акціонерне товариство	за КОПФГ	230
Вид економічної діяльності	Виробництво іншого верхнього одягу	за КВЕД	14.13
Середня кількість працівників: 219			
Адреса, телефон: 17500 м. Прилуки, вул. Київська, 299, (04637)30019;			
Одиниця виміру: тис.грн. без десяткового знака			
Складено (зробити позначку "v" у відповідній клітинці):			
за національними положеннями (стандартами) бухгалтерського обліку			
за міжнародними стандартами фінансової звітності			v

Баланс
(Звіт про фінансовий стан)
на 31.12.2022 р.
Форма №1

			Код за ДКУД	1801001
Актив	Код рядка	На початок звітного періоду	На кінець звітного періоду	
1	2	3	4	
I. Необоротні активи				
Нематеріальні активи	1000	0	0	
первісна вартість	1001	0	0	
накопичена амортизація	1002	(0)	(0)	
Незавершені капітальні інвестиції	1005	0	0	
Основні засоби	1010	20 203	25 265	
первісна вартість	1011	28 611	36 871	
знос	1012	(8 408)	(11 606)	
Інвестиційна нерухомість	1015	0	0	
первісна вартість	1016	0	0	
знос	1017	(0)	(0)	
Довгострокові біологічні активи	1020	0	0	
первісна вартість	1021	0	0	
накопичена амортизація	1022	(0)	(0)	
Довгострокові фінансові інвестиції:				
які обліковуються за методом участі в капіталі інших підприємств	1030	0	0	
інші фінансові інвестиції	1035	0	0	
Довгострокова дебіторська заборгованість	1040	0	0	
Відстрочені податкові активи	1045	0	0	
Гудвіл	1050	0	0	
Відстрочені аквізиційні витрати	1060	0	0	
Залишок коштів у централізованих страхових резервних фондах	1065	0	0	
Інші необоротні активи	1090	0	0	

Продовження додатку Ж

Усього за розділом I	1095	20 203	25 265
II. Оборотні активи			
Запаси	1100	2 383	12 074
Виробничі запаси	1101	211	8 732
Незавершене виробництво	1102	0	0
Готова продукція	1103	0	3 342
Товари	1104	0	0
Поточні біологічні активи	1110	0	0
Депозити перестраховання	1115	0	0
Векселі одержані	1120	0	0
Дебіторська заборгованість за продукцію, товари, роботи, послуги	1125	2 579	15 915
Дебіторська заборгованість за розрахунками:			
за виданими авансами	1130	0	0
з бюджетом	1135	13	4
у тому числі з податку на прибуток	1136	7	0
з нарахованих доходів	1140	0	0
із внутрішніх розрахунків	1145	0	0
Інша поточна дебіторська заборгованість	1155	727	1 117
Поточні фінансові інвестиції	1160	0	0
Гроші та їх еквіваленти	1165	2 593	123
Готівка	1166	0	0
Рахунки в банках	1167	2 593	123
Витрати майбутніх періодів	1170	0	0
Частка перестраховика у страхових резервах	1180	0	0
у тому числі в:			
резервах довгострокових зобов'язань	1181	0	0
резервах збитків або резервах належних виплат	1182	0	0
резервах незароблених премій	1183	0	0
інших страхових резервах	1184	0	0
Інші оборотні активи	1190	761	1 411
Усього за розділом II	1195	9 056	30 644
III. Необоротні активи, утримувані для продажу, та групи вибуття	1200	0	0
Баланс	1300	29 259	55 909

Пасив	Код рядка	На початок звітного періоду	На кінець звітного періоду
1	2	3	4
I. Власний капітал			
Зареєстрований (пайовий) капітал	1400	500	500
Внески до незареєстрованого статутного капіталу	1401	0	0
Капітал у дооцінках	1405	0	0
Додатковий капітал	1410	6 883	6 883
Емісійний дохід	1411	0	0
Накопичені курсові різниці	1412	0	0
Резервний капітал	1415	75	75
Нерозподілений прибуток (непокритий збиток)	1420	6 412	6 764
Неоплачений капітал	1425	(0)	(0)
Вилучений капітал	1430	(0)	(0)
Інші резерви	1435	0	0

Продовження додатку Ж

Усього за розділом I	1495	13 870	14 222
II. Довгострокові зобов'язання і забезпечення			
Відстрочені податкові зобов'язання	1500	0	0
Пенсійні зобов'язання	1505	0	0
Довгострокові кредити банків	1510	0	0
Інші довгострокові зобов'язання	1515	0	0
Довгострокові забезпечення	1520	0	0
Довгострокові забезпечення витрат персоналу	1521	0	0
Цільове фінансування	1525	0	0
Благодійна допомога	1526	0	0
Страхові резерви	1530	0	0
у тому числі:			
резерв довгострокових зобов'язань	1531	0	0
резерв збитків або резерв належних виплат	1532	0	0
резерв незароблених премій	1533	0	0
інші страхові резерви	1534	0	0
Інвестиційні контракти	1535	0	0
Привзовий фонд	1540	0	0
Резерв на виплату джек-поту	1545	0	0
Усього за розділом II	1595	0	0
III. Поточні зобов'язання і забезпечення			
Короткострокові кредити банків	1600	0	0
Векселі видані	1605	0	0
Поточна кредиторська заборгованість за:			
довгостроковими зобов'язаннями	1610	0	0
товари, роботи, послуги	1615	3 066	12 702
розрахунками з бюджетом	1620	927	1 750
у тому числі з податку на прибуток	1621	0	0
розрахунками зі страхування	1625	174	671
розрахунками з оплати праці	1630	654	2 527
одержаними авансами	1635	0	0
розрахунками з учасниками	1640	0	0
із внутрішніх розрахунків	1645	0	0
страховою діяльністю	1650	0	0
Поточні забезпечення	1660	0	0
Доходи майбутніх періодів	1665	0	0
Відстрочені комісійні доходи від перестраховиків	1670	0	0
Інші поточні зобов'язання	1690	10 568	24 037
Усього за розділом III	1695	15 389	41 687
IV. Зобов'язання, пов'язані з необоротними активами, утримуваними для продажу, та групами вибуття	1700	0	0
Чиста вартість активів недержавного пенсійного фонду	1800	0	0
Баланс	1900	29 259	55 909

Додаток К

Додаток 1

до Національного положення (стандарту) бухгалтерського обліку 1 "Загальні вимоги до фінансової звітності"

Дата (рік, місяць, число) _____

Підприємство **ТОВАРИСТВО З ОБМЕЖЕНОЮ ВІДПОВІДАЛЬНІСТЮ "ЕЛЛЕН ГРУП"**
_____ за ЄДРПОУ _____

Територія **ВОЛИНСЬКА** _____ за КОАТУУ _____

Організаційно-правова форма господарювання **Товариство з обмеженою відповідальністю** за
КОПФГ _____

Вид економічної діяльності **Виробництво спіднього одягу** _____ за КВЕД _____

Середня кількість працівників 1 134

Адреса, телефон вулиця Карбишева, буд. 1/А, м. ЛУЦЬК, ВОЛИНСЬКА обл., 43023 282505

Одиниця виміру: тис. грн. без десяткового знака (окрім розділу IV Звіту про фінансові результати (Звіту про сукупний дохід) (форма №2), грошові показники якого наводяться в гривнях з копійками) Складено (зробити позначку "v" у відповідній клітинці): за положеннями (стандартами) бухгалтерського обліку _____ за міжнародними стандартами фінансової звітності _____

КОДИ	
2019	01
39804793	
ДОКУМЕНТ	
07101000	
240	
14.14	

V

**Баланс (Звіт про фінансовий стан)
на 31 грудня 2018 р.**

Форма №1 Код за ДКУД 1801001

А К Т И В	Код	На початок	На кінець
	рядка	звітного періоду	звітного періоду
1	2	3	4
I. Необоротні активи			
Нематеріальні активи	1000	21	9
первісна вартість	1001	62	62
накопичена амортизація	1002	41	53
Незавершені капітальні інвестиції	1005	232	20
Основні засоби	1010	2 008	2 358
первісна вартість	1011	3 258	4 519
знос	1012	1 250	2 161
Інвестиційна нерухомість	1015	-	-
Первісна вартість інвестиційної нерухомості	1016	-	-
Знос інвестиційної нерухомості	1017	-	-
Довгострокові біологічні активи	1020	-	-
Первісна вартість довгострокових біологічних активів	1021	-	-
Накопичена амортизація довгострокових біологічних активів	1022	-	-
Довгострокові фінансові інвестиції: які обліковуються за методом участі в капіталі інших підприємств	1030	-	-
інші фінансові інвестиції	1035	-	-
Довгострокова дебіторська заборгованість	1040	-	-

Продовження додатку К

Відстрочені податкові активи	1045	-	-
Гудвіл	1050	-	-
Відстрочені аквізиційні витрати	1060	-	-
Залишок коштів у централізованих страхових резервних фондах	1065	-	-
Інші необоротні активи	1090	-	-
Усього за розділом I	1095	2 261	2 387
II. Оборотні активи			
Запаси	1100	23 941	30 157
Виробничі запаси	1101	5 281	11 687
Незавершене виробництво	1102	1 217	1 851
Готова продукція	1103	7 104	10 916
Товари	1104	10 339	5 703
Поточні біологічні активи	1110	-	-
Депозити перестраховання	1115	-	-
Векселі одержані	1120	-	-
Дебіторська заборгованість за продукцію, товари, роботи, послуги	1125	139	665
Дебіторська заборгованість за розрахунками: за виданими авансами	1130	101	-
з бюджетом	1135	-	-
у тому числі з податку на прибуток	1136	-	-
Дебіторська заборгованість за розрахунками з нарахованих доходів	1140	-	-
Дебіторська заборгованість за розрахунками із внутрішніх розрахунків	1145	-	-
Інша поточна дебіторська заборгованість	1155	121	194
Поточні фінансові інвестиції	1160	-	-
Гроші та їх еквіваленти	1165	131	627
Готівка	1166	-	-
Рахунки в банках	1167	102	476
Витрати майбутніх періодів	1170	3	6
Частка перестраховика у страхових резервах	1180	-	-
у тому числі в: резервах довгострокових зобов'язань	1181	-	-
резервах збитків або резервах належних виплат	1182	-	-
резервах незароблених премій	1183	-	-
інших страхових резервах	1184	-	-
Інші оборотні активи	1190	38	4
Усього за розділом II	1195	24 474	31 653
III. Необоротні активи, утримувані для продажу, та групи вибуття	1200	-	-
Баланс	1300	26 735	34 040

Додаток Л

до Національного положення (стандарту) бухгалтерського обліку 1 "Загальні вимоги до фінансової звітності"

Дата (рік, місяць, число) _____

Підприємство **ТОВАРИСТВО З ОБМЕЖЕНОЮ ВІДПОВІДАЛЬНІСТЮ "ЕЛЛЕН ГРУП"** за ЄДРПОУ _____

Територія **ВОЛИНСЬКА** за КОАТУУ _____

Організаційно-правова форма господарювання **Товариство з обмеженою відповідальністю** за КОПФГ _____

Вид економічної діяльності **Виробництво спіднього одягу** за КВЕД _____

Середня кількість працівників **176**

КОДИ	
2020	01
3980470	
07101000	
240	
14.14	

ДОКУМЕНТ ПРИЙНЯТО

Адреса, телефон вулиця Карбишева, буд. 1/А, м. ЛУЦЬК, ВОЛИНСЬКА обл., 43023 0507608917

Одиниця виміру: тис. грн. без десяткового знака (окрім розділу IV Звіту про фінансові результати (Звіту про сукупний дохід) (форма №2), грошові показники якого наводяться в гривнях з копійками) Складено (зробити позначку "v" у відповідній клітинці): за положеннями (стандартами) бухгалтерського обліку за міжнародними стандартами фінансової звітності

V

**Баланс (Звіт про фінансовий стан)
на 31 грудня 2019 р.**

Форма №1 Код за ДКУД 1801001

А К Т И В	Код рядка	На початок звітного періоду	На кінець звітного періоду
1	2	3	4
I. Необоротні активи			
Нематеріальні активи	1000	9	3
первісна вартість	1001	62	29
накопичена амортизація	1002	53	26
Незавершені капітальні інвестиції	1005	20	268
Основні засоби	1010	2 358	1 980
первісна вартість	1011	4 519	5 049
знос	1012	2 161	3 069
Інвестиційна нерухомість	1015	-	-
Первісна вартість інвестиційної нерухомості	1016	-	-
Знос інвестиційної нерухомості	1017	-	-
Довгострокові біологічні активи	1020	-	-
Первісна вартість довгострокових біологічних активів	1021	-	-
Накопичена амортизація довгострокових біологічних активів	1022	-	-
Довгострокові фінансові інвестиції: які обліковуються за методом участі в капіталі інших підприємств	1030	-	-
інші фінансові інвестиції	1035	-	-
Довгострокова дебіторська заборгованість	1040	-	-

Продовження додатку Л

Відстрочені податкові активи	1045	-	-
Гудвіл	1050	-	-
Відстрочені аквізиційні витрати	1060	-	-
Залишок коштів у централізованих страхових резервних фондах	1065	-	-
Інші необоротні активи	1090	-	-
Усього за розділом I	1095	2 387	2 251
II. Оборотні активи			
Запаси	1100	30 157	29 778
Виробничі запаси	1101	11 687	9 603
Незавершене виробництво	1102	1 851	3 063
Готова продукція	1103	10 916	11 248
Товари	1104	5 703	5 864
Поточні біологічні активи	1110	-	-
Депозити перестраховування	1115	-	-
Векселі одержані	1120	-	-
Дебіторська заборгованість за продукцію, товари, роботи, послуги	1125	665	1 647
Дебіторська заборгованість за розрахунками:			
за виданими авансами	1130	-	1 142
з бюджетом	1135	-	-
у тому числі з податку на прибуток	1136	-	-
Дебіторська заборгованість за розрахунками з нарахованих доходів	1140	-	-
Дебіторська заборгованість за розрахунками із внутрішніх розрахунків	1145	-	-
Інша поточна дебіторська заборгованість	1155	194	298
Поточні фінансові інвестиції	1160	-	-
Гроші та їх еквіваленти	1165	627	2 502
Готівка	1166	-	-
Рахунки в банках	1167	476	2 502
Витрати майбутніх періодів	1170	6	5
Частка перестраховика у страхових резервах у тому числі в:	1180	-	-
резервах довгострокових зобов'язань	1181	-	-
резервах збитків або резервах належних виплат	1182	-	-
резервах незароблених премій	1183	-	-
інших страхових резервах	1184	-	-
Інші оборотні активи	1190	4	-
Усього за розділом II	1195	31 653	35 372
III. Необоротні активи, утримувані для продажу, та групи вибуття	1200	-	-
Баланс	1300	34 040	37 623

Додаток 1
до Національного положення (стандарту) бухгалтерського
обліку 1 "Загальні вимоги до фінансової звітності"

Підприємство ТОВАРИСТВО З ОБМЕЖЕНОЮ ВІДПОВІДАЛЬНІСТЮ "ЕЛЛЕН ГРУП" Дата (рік, місяць, число) 2021 01
за ЄДРПОУ 39804700

Територія ВОЛИНСЬКА за КОАТУУ 07101000

Організаційно-правова форма господарювання Товариство з обмеженою відповідальністю за КОПФГ 240
КОПФГ 14.14

Вид економічної діяльності Виробництво спіднього одягу за КВЕД 13.11

Середня кількість працівників 1 163

Адреса, телефон вулиця Карбишева, буд. 1/А, м. ЛУЦЬК, ВОЛИНСЬКА обл., 43023 282505

Одиниця виміру: тис. грн. без десяткового знака (окрім розділу IV Звіту про фінансові результати (Звіту про сукупний дохід) (форма №2), грошові показники якого наводяться в гривнях з копійками) Складено (зробити позначку "v" у відповідній клітинці): за положеннями (стандартами) бухгалтерського обліку за міжнародними стандартами фінансової звітності

V

**Баланс (Звіт про фінансовий стан)
на 31 грудня 2020 р.**

Форма №1 Код за ДКУД 1801001

А К Т И В	Код	На початок	На кінець
1	рядка	звітного періоду	звітного періоду
1	2	3	4
I. Необоротні активи			
Нематеріальні активи	1000	3	-
первісна вартість	1001	29	29
накопичена амортизація	1002	26	29
Незавершені капітальні інвестиції	1005	268	17
Основні засоби	1010	1 980	1 786
первісна вартість	1011	5 049	5 986
знос	1012	3 069	4 200
Інвестиційна нерухомість	1015	-	-
Первісна вартість інвестиційної нерухомості	1016	-	-
Знос інвестиційної нерухомості	1017	-	-
Довгострокові біологічні активи	1020	-	-
Первісна вартість довгострокових біологічних активів	1021	-	-
Накопичена амортизація довгострокових біологічних активів	1022	-	-
Довгострокові фінансові інвестиції: які обліковуються за методом участі в капіталі інших підприємств	1030	-	-
інші фінансові інвестиції	1035	-	-

Продовження додатку М

Довгострокова дебіторська заборгованість	1040	-	-
--	------	---	---

Відстрочені податкові активи	1045	-	-
Гудвіл	1050	-	-
Відстрочені аквізиційні витрати	1060	-	-
Залишок коштів у централізованих страхових резервних фондах	1065	-	-
Інші необоротні активи	1090	-	-
Усього за розділом I	1095	2 251	1 803
II. Оборотні активи			
Запаси	1100	29 778	34 617
Виробничі запаси	1101	9 603	10 971
Незавершене виробництво	1102	3 063	997
Готова продукція	1103	11 248	9 670
Товари	1104	5 864	12 979
Поточні біологічні активи	1110	-	-
Депозити перестраховування	1115	-	-
Векселі одержані	1120	-	-
Дебіторська заборгованість за продукцію, товари, роботи, послуги	1125	1 647	2 713
Дебіторська заборгованість за розрахунками: за виданими авансами	1130	1 142	113
з бюджетом	1135	-	-
у тому числі з податку на прибуток	1136	-	-
Дебіторська заборгованість за розрахунками з нарахованих доходів	1140	-	-
Дебіторська заборгованість за розрахунками із внутрішніх розрахунків	1145	-	-
Інша поточна дебіторська заборгованість	1155	298	299
Поточні фінансові інвестиції	1160	-	-
Гроші та їх еквіваленти	1165	2 502	4 404
Готівка	1166	-	-
Рахунки в банках	1167	2 502	4 404
Витрати майбутніх періодів	1170	5	6
Частка перестраховика у страхових резервах у тому числі в:	1180	-	-
резервах довгострокових зобов'язань	1181	-	-
резервах збитків або резервах належних виплат	1182	-	-
резервах незароблених премій	1183	-	-
інших страхових резервах	1184	-	-
Інші оборотні активи	1190	-	46
Усього за розділом II	1195	35 372	42 198
III. Необоротні активи, утримувані для продажу, та групи вибуття			
Баланс	1300	37 623	44 001

Додаток Н



Українська асоціація підприємств легкої
промисловості

СЕРТИФІКАТ

ПрАТ «ЕДЕЛЬВІКА»

код ЄДРПОУ 20134458

Адреса: Україна, 43023, м.Луцьк, вул. Карбишева, буд. 2

про надання статусу

НАЦІОНАЛЬНОГО ВИРОБНИКА

Сфера виробництва визначена за видами економічної діяльності за кодами 13.20, 14 згідно з КВЕД-2010

Реєстраційний номер 7
Рішення Правління Асоціації «Укрлегпром»
від «*22*» *вересня* 2022 року

Президент-голова правління



Тетяна ІЗОВІТ



www.ukrlegprom.org



«ЗАТВЕРДЖЕНО»
Рішенням учасника ТОВАРИСТВА З
ОБМЕЖЕНОЮ ВІДПОВІДАЛЬНІСТЮ
«ЕЛЛЕН ГРУП» №3 від
29 травня 2019 року

СТАТУТ
ТОВАРИСТВА З ОБМЕЖЕНОЮ ВІДПОВІДАЛЬНІСТЮ
«ЕЛЛЕН ГРУП»
(НОВА РЕДАКЦІЯ)

Україна
Волинська область
місто Луцьк
2019

1. ЗАГАЛЬНІ ПОЛОЖЕННЯ

1.1. ТОВАРИСТВО З ОБМЕЖЕНОЮ ВІДПОВІДАЛЬНІСТЮ «ЕЛЛЕН ГРУП» (надалі за текстом Статуту – «Товариство») створене за рішенням учасника як господарське товариство у формі товариства з обмеженою відповідальністю, з метою одержання прибутку згідно із Господарським кодексом України, Цивільним кодексом України та іншими нормативними актами України.

1.2. Статут розроблений відповідно до положень Цивільного кодексу України, Господарського кодексу України, Законів України «Про товариства з обмеженою та додатковою відповідальністю», «Про зовнішньоекономічну діяльність».

1.3. Статут встановлює порядок діяльності та ліквідації ТОВАРИСТВА З ОБМЕЖЕНОЮ ВІДПОВІДАЛЬНІСТЮ «ЕЛЛЕН ГРУП», як на території України так і за її межами.

1.4. Товариство має наступне найменування:

- українською мовою:

- повне – **ТОВАРИСТВО З ОБМЕЖЕНОЮ ВІДПОВІДАЛЬНІСТЮ «ЕЛЛЕН ГРУП»;**

- скорочене - **ТОВ «ЕЛЛЕН ГРУП»;**

- англійською мовою:

- повне – **LIMITED LIABILITY COMPANY «ELLEN GROUP»;**

- скорочене - **LLC «ELLEN GROUP».**

- російською мовою:

- повне – **ОБЩЕСТВО С ОГРАНИЧЕННОЙ ОТВЕТСТВЕННОСТЬЮ «ЭЛЛЕН ГРУПП»;**

- скорочене – **ООО «ЭЛЛЕН ГРУПП».**

1.5. Учасником Товариства є громадянка України Подзівей Олена Зіновівна, 26.10.1972р.н., паспорт серії АС 158850, виданий 07 лютого 1997р. Луцьким МУ УМВС України у Волинській області, реєстраційний номер облікової картки платника податків з Державного реєстру фізичних осіб-платників податків – 2659707888, що проживає/зареєстрована: 45632, Україна, Волинська область, Луцький район, село Зміїнець, вулиця Шкільна, будинок 9.

1.6. Юридична адреса Товариства: 43023, Україна, Волинська область, місто Луцьк, вулиця Карбишева, будинок 1а.

2. ПРАВОВИЙ СТАТУС ТОВАРИСТВА

2.1. Товариство є юридичною особою з моменту його державної реєстрації.

2.2. Термін діяльності Товариства необмежений. Кількість учасників товариства не обмежується.

2.3. Товариство володіє, користується та розпоряджається належним йому на праві власності майном, може від свого імені набувати майнові та особисті немайнові права, нести обов'язки, бути позивачем, відповідачем і третьою особою в суді, господарському або третейському суді на території України та за кордоном.

2.4. Товариство є самостійним господарюючим суб'єктом. Товариство має самостійний баланс, поточний та інші рахунки в банках, може мати печатки, штампи і бланки зі своїм найменуванням, зареєстровані згідно із чинним законодавством знак для товарів та послуг, емблему, інші реквізити.

2.5. Товариство не несе відповідальності за зобов'язаннями держави, а держава не несе відповідальності за зобов'язаннями Товариства. Товариство відповідає за своїми зобов'язаннями тільки належним йому майном.

2.6. Товариство не несе відповідальності за зобов'язаннями учасників. Учасники Товариства не відповідають за зобов'язаннями Товариства і несуть ризик збитків, пов'язаних з діяльністю Товариства, у межах вартості своїх вкладів.

2.7. Учасники товариства, які не повністю внесли свої вклади, несуть солідарну відповідальність за його зобов'язаннями у межах вартості невнесеної частини вкладу кожного з учасників.

3. ПОВНОВАЖЕННЯ ТОВАРИСТВА

3.1. У якості юридичної особи відповідно до чинного законодавства України Товариство уповноважене:

- укладати від свого імені та у відповідності з чинним законодавством України будь-які незаборонені законом договори та угоди;

- самостійно здійснювати зовнішньоекономічну діяльність;

- в межах, прямо не заборонених законодавством придбавати, відчужувати, продавати, здавати або брати в оренду, дарувати будь-яке майно;

- придбавати майнові та немайнові права та забезпечувати юридичний захист всіх своїх інтересів та прав;

- відкривати, закривати та отримувати банківські рахунки в Україні та за кордоном у вітчизняній та іноземній валюті;

- бути позивачем, відповідачем, третьою стороною в загальному суді, господарському суді та третейському суді;

- отримувати кредити та позики у валюті України та іноземній валюті відповідно до чинного законодавства та гарантувати виплату будь-яких позичених коштів усім або частиною майна чи активів Товариства, а також випускати боргові зобов'язання, облігації та інші цінні папери в межах, передбачених чинним законодавством України;

- придбавати та володіти акціями, частками, борговими зобов'язаннями, облігаціями, зобов'язаннями та цінними паперами, що випущені українськими чи іноземними юридичними особами;

- діяти як повірений у зв'язку із будь-якими акціями, облігаціями, іншими цінними паперами;

- брати участь у створенні та управлінні справами будь-якої іншої юридичної особи відповідно до чинного законодавства;

- придбавати повністю або частково будь-яку іншу юридичну особу або її майно або об'єднуватися з іншою юридичною особою;

- продавати, поліпшувати, управляти, розвивати, обмінювати, надавати в оренду, заставляти та розпоряджатися будь-яким способом, не забороненим чинним законодавством, майном чи його частиною, активами або майновими правами;

1. ЗАГАЛЬНІ ПОЛОЖЕННЯ

1.1. ТОВАРИСТВО З ОБМЕЖЕНОЮ ВІДПОВІДАЛЬНІСТЮ «ЕЛЛЕН ГРУП» (надалі за текстом Статуту – «Товариство») створене за рішенням учасника як господарське товариство у формі товариства з обмеженою відповідальністю, з метою одержання прибутку згідно із Господарським кодексом України, Цивільним кодексом України та іншими нормативними актами України.

1.2. Статут розроблений відповідно до положень Цивільного кодексу України, Господарського кодексу України, Законів України «Про товариства з обмеженою та додатковою відповідальністю», «Про зовнішньоекономічну діяльність».

1.3. Статут встановлює порядок діяльності та ліквідації ТОВАРИСТВА З ОБМЕЖЕНОЮ ВІДПОВІДАЛЬНІСТЮ «ЕЛЛЕН ГРУП», як на території України так і за її межами.

1.4. Товариство має наступне найменування:

- українською мовою:

повне – **ТОВАРИСТВО З ОБМЕЖЕНОЮ ВІДПОВІДАЛЬНІСТЮ «ЕЛЛЕН ГРУП»;**

скорочене - **ТОВ «ЕЛЛЕН ГРУП»;**

- англійською мовою:

повне - **LIMITED LIABILITY COMPANY «ELLEN GROUP»;**

скорочене - **LLC «ELLEN GROUP».**

- російською мовою:

повне – **ОБЩЕСТВО С ОГРАНИЧЕННОЙ ОТВЕТСТВЕННОСТЬЮ «ЭЛЛЕН ГРУПП»;**

скорочене – **ООО «ЭЛЛЕН ГРУПП».**

1.5. Учасником Товариства є громадянка України Подзійєв Олена Зіновіївна, 26.10.1972р.н., паспорт серії АС 158850, виданий 07 лютого 1997р. Луцьким МУ УМВС України у Волинській області, реєстраційний номер облікової картки платника податків з Державного реєстру фізичних осіб-платників податків – 2659707888, що проживає/зарєєстрована: 45632, Україна, Волинська область, Луцький район, село Зміїнець, вулиця Шкільна, будинок 9.

1.6. Юридична адреса Товариства: 43023, Україна, Волинська область, місто Луцьк, вулиця Карбишева, будинок 1а.

2. ПРАВОВИЙ СТАТУС ТОВАРИСТВА

2.1. Товариство є юридичною особою з моменту його державної реєстрації.

2.2. Термін діяльності Товариства необмежений. Кількість учасників товариства не обмежується.

2.3. Товариство володіє, користується та розпоряджається належним йому на праві власності майном, може від свого імені набувати майнові та особисті немайнові права, нести обов'язки, бути позивачем, відповідачем і третьою особою в суді, господарському або третейському суді на території України та за кордоном.

2.4. Товариство є самостійним господарюючим суб'єктом. Товариство має самостійний баланс, поточний та інші рахунки в банках, може мати печатки, штампи і бланки зі своїм найменуванням, зарєєстровані згідно із чинним законодавством знак для товарів та послуг, емблему, інші реквізити.

2.5. Товариство не несе відповідальності за зобов'язаннями держави, а держава не несе відповідальності за зобов'язаннями Товариства. Товариство відповідає за своїми зобов'язаннями тільки належним йому майном.

2.6. Товариство не несе відповідальності за зобов'язаннями учасників. Учасники Товариства не відповідають за зобов'язаннями Товариства і несуть ризик збитків, пов'язаних з діяльністю Товариства, у межах вартості своїх вкладів.

2.7. Учасники товариства, які не повністю внесли свої вклади, несуть солідарну відповідальність за його зобов'язаннями у межах вартості невнесеної частини вкладу кожного з учасників.

3. ПОВНОВАЖЕННЯ ТОВАРИСТВА

3.1. У якості юридичної особи відповідно до чинного законодавства України Товариство уповноважене:

- укладати від свого імені та у відповідності з чинним законодавством України будь-які незаборонені законом договори та угоди;

- самостійно здійснювати зовнішньоекономічну діяльність;

- в межах, прямо не заборонених законодавством придбавати, відчужувати, продавати, здавати або брати в оренду, дарувати будь-яке майно;

- придбавати майнові та немайнові права та забезпечувати юридичний захист всіх своїх інтересів та прав;

- відкривати, закривати та отримувати банківські рахунки в Україні та за кордоном у вітчизняній та іноземній валюті;

- бути позивачем, відповідачем, третьою стороною в загальному суді, господарському суді та третейському суді;

- отримувати кредити та позики у валюті України та іноземній валюті відповідно до чинного законодавства та гарантувати виплату будь-яких позичених коштів усім або частиною майна чи активів Товариства, а також випускати боргові зобов'язання, облігації та інші цінні папери в межах, передбачених чинним законодавством України;

- придбавати та володіти акціями, частками, борговими зобов'язаннями, облігаціями, зобов'язаннями та цінними паперами, що випущені українськими чи іноземними юридичними особами;

- діяти як повірений у зв'язку із будь-якими акціями, облігаціями, іншими цінними паперами;

- брати участь у створенні та управлінні справами будь-якої іншої юридичної особи відповідно до чинного законодавства;

- придбавати повністю або частково будь-яку іншу юридичну особу або її майно або об'єднуватися з іншою юридичною особою;

- продавати, поліпшувати, управляти, розвивати, обмінювати, надавати в оренду, заставляти та розпоряджатися будь-яким способом, не забороненим чинним законодавством, майном чи його частиною, активами або майновими правами;

всіх учасників загальних зборів учасників одночасно.

11.25. Брати участь у Загальних зборах з правом дорадчого голосу може директор Товариства та будь-які фахівці, запрошені Учасниками.

11.26. Учасники, які беруть участь у Загальних зборах, реєструються з зазначенням кількості голосів, яку має кожний Учасник.

11.27. У випадку необхідності невідкладного прийняття рішень з питань, що віднесено до компетенції Загальних зборів, допускається прийняття рішень методом опитування, з питань прийняття рішення з яких, не заборонено чинним законодавством. Ініціатор проведення опитування може бути будь-який учасник Товариства або Директор Товариства.

11.28. Ініціатор опитування надсилає всім учасникам Товариства відповідний запит з проектом рішення із запропонованих питань. У такому запиті зазначаються адреса, на яку учасники Товариства мають надіслати свою відповідь та прийняті рішення, і строк, протягом якого вони мають це зробити. Надсилання учасникам запитів може здійснюватися письмово або ж із застосуванням засобів електронних комунікацій, які дають змогу перевірити особу відправника.

11.29. Ініціатор опитування зобов'язаний викласти прийняте рішення в письмовій формі, додати до нього копії відповідей усіх учасників Товариства та надіслати всім учасникам Товариства в порядку, встановленому для надіслання запитів, протягом 10 днів з дати завершення строку на прийняття ним відповідей від учасників Товариства. Ініціатор опитування передає директору Товариства підписані письмові рішення, отримані від учасників Товариства, що скріплюються, зберігаються разом та набувають статусу протоколу. Рішення, прийняте методом опитування, також може бути оформлено у вигляді єдиного письмового документа – протоколу, підписаного всіма учасниками Товариства.

11.30. Відповіді, отримані після закінчення встановленого строку, або такі, зміст яких не дає змоги встановити волевиявлення учасника Товариства щодо порушеного ініціатором питання, не враховуються під час підрахунку результатів голосування з такого питання.

11.31. Рішення, шляхом опитування вважається прийнятим, якщо за нього проголосували всі учасники Товариства. Датою прийняття рішення вважається останній день строку, протягом якого учасники мали надіслати свої відповіді ініціатору письмового рішення.

11.32. У разі згоди із запропонованим рішенням прийнятим, шляхом опитування, учасник Товариства підписує проект рішення та надсилає його ініціатору протягом 15 днів з дня отримання запиту. Згода учасника Товариства з прийнятим рішенням має бути безумовною. Надсилання учасником згоди з прийнятим рішенням може здійснюватися письмово або ж із застосуванням засобів електронних комунікацій, які дають змогу перевірити особу відправника.

11.33. Учасник Товариства може взяти участь у загальних зборах учасників, шляхом надання свого волевиявлення щодо голосування з питань порядку денного у письмовій формі (заочне голосування). Голос учасника Товариства зраховується до результатів голосування з кожного окремого питання, якщо текст документа дозволяє визначити його волю щодо безумовного голосування за чи проти відповідного рішення з питання порядку денного. Такий документ долучається до протоколу загальних зборів учасників та зберігається разом із ним.

11.34. На загальних зборах учасників, ведеться протокол, у якому фіксуються перебіг загальних зборів учасників та прийняті рішення. Протокол підписує голова загальних зборів учасників або інша уповноважена зборами особа, а у випадках передбачених чинним законодавством учасники Товариства. Кожен учасник Товариства, який взяв участь у загальних зборах учасників, може підписати протокол.

11.35. Протоколи Загальних зборів учасників мають бути у будь-який час надані учасникам (їх представникам). На їх вимогу повинні видаватися засвідчені витяги з протоколів.

11.36. У Товаристві, що має одного учасника, рішення з питань, що належать до компетенції загальних зборів учасників, приймаються таким учасником Товариства одноособово та оформлюються письмовим рішенням такого учасника.

11.37. У разі участі у Товаристві одного учасника положення щодо порядку скликання загальних зборів, порядку їх проведення, заочного голосування та прийняття рішення шляхом опитування передбачені Статутом не застосовуються, а інші положення Статуту застосовуються з урахуванням того, що учасником Товариства є одна особа і остання виконує усі повноваження, якими наділені загальні збори.

12. ДИРЕКТОР ТОВАРИСТВА

12.1. Виконавчим органом Товариства, що здійснює керівництво його поточною діяльністю, є Директор.

12.2. Директор обирається/призначається та звільняється/відкликається Загальними зборами учасників Товариства.

12.3. Трудові відносини з Директором оформляються у відповідності до чинного законодавства, шляхом укладення контракту або строкового/безстрокового трудового договору.

За рішенням загальних зборів, функції та обов'язки директора тимчасово можуть бути покладені на одного з учасників Товариства на безоплатній основі без укладення трудового договору, до призначення штатного Директора.

12.4. Директор Товариства підзвітний Загальним зборам учасників та організує виконання їх рішень.

12.5. Директор Товариства несе персональну відповідальність за результати діяльності Товариства, за виконання покладених на Товариство задач та прийняті ним рішення.

12.6. Директор може призначати особу, що тимчасово виконує його обов'язки за згодою учасників Товариства.

12.7. Особа, що виконує обов'язки Директора, має всі права та обов'язки Директора, передбачені чинним законодавством України та цим Статутом.

12.8. Директор Товариства вправі без довіреності діяти від імені Товариства у відносинах з підприємствами, організаціями, державними і громадськими органами й організаціями, органами місцевого самоврядування, судами, іншими юридичними та фізичними особами.

12.9. Директор вирішує усі питання діяльності Товариства, крім тих, вирішення яких відноситься до виключної

компетенції Загальних зборів учасників Товариства. Зокрема, Директор:

- 12.9.1. наймає та звільняє працівників Товариства, вирішує питання організації та оплати їх праці відповідно до чинного законодавства, підписує колективний договір;
- 12.9.2. призначає та відкликає керівників дочірніх підприємств, філій та представництв;
- 12.9.3. визначає умови оплати праці керівників дочірніх підприємств, філій та представництв;
- 12.9.4. приймає рішення про притягнення до майнової відповідальності керівників дочірніх підприємств, філій та представництв;
- 12.9.5. затверджує штатний розклад Товариства;
- 12.9.6. заохочує та накладає стягнення на працівників Товариства;
- 12.9.7. самостійно видає накази, розпорядження, надає вказівки, що є обов'язковими для виконання усіма працівниками Товариства;
- 12.9.8. підписує банківські, фінансові та інші документи, пов'язані з поточною діяльністю Товариства;
- 12.9.9. самостійно вчиняє правочини та укладає договори (контракти), за винятком тих, рішення про вчинення (укладання) яких приймають Загальні збори учасників Товариства та з урахуванням обмежень передбачених Статутом;
- 12.9.10. самостійно приймає рішення про розпорядження грошовими коштами та про укладення будь-яких правочинів (угод, договорів), за винятком тих правочинів (договорів), прийняття рішення про укладення, яких відноситься до компетенції Загальних зборів учасників, згідно Статуту;
- 12.9.11. видає довіреності;
- 12.9.12. приймає рішення щодо організації і ведення бухгалтерського обліку та діловодства в Товаристві;
- 12.9.13. приймає рішення щодо виконання Товариством своїх зобов'язань перед клієнтами та третіми особами;
- 12.9.14. приймає рішення щодо ефективного використання активів Товариства, організує розробку та надає на затвердження Загальних зборів плани (бюджети) Товариства з урахуванням обмежень встановлених статутом;
- 12.9.15. затверджує інструкції, положення та інші внутрішні документи Товариства;
- 12.9.16. звітує перед Загальними зборами учасників Товариства в строки та по формах, затвердженими відповідними рішеннями цих органів;
- 12.9.17. надає пропозиції щодо призначення та відкликання посадових осіб органів управління, затвердження організаційних структур та бюджетів залежних підприємств для прийняття відповідних рішень органами управління цих підприємств;
- 12.9.18. пропонує на затвердження та забезпечує втілення стратегічних завдань;
- 12.9.19. надає пропозиції стосовно припинення (реорганізації чи ліквідації) Товариства;
- 12.9.20. вчиняє правочини (підписує договори), рішення про здійснення (укладання) яких прийнято Загальними зборами учасників;
- 12.9.21. визначає за погодженням Загальних зборів учасників, склад, обсяг та порядок захисту конфіденційної інформації та відомостей, що становлять комерційну таємницю.
- 12.9.22. виконує інші повноваження не заборонені законом та, які не суперечать Статуту Товариства та рішенням Загальних зборів учасників Товариства.
- 12.10. Перелік питань, що відносяться до компетенції Директора Товариства, може бути делеговано іншим особам за рішенням Загальних зборів учасників.
- 12.11. Директор приймає з уповноважених йому питань рішення одноособово. Директор не вправі приймати рішення, які суперечать інтересам Товариства та завдають Товариству збитків, при цьому вся відповідальність за завдані збитки його неправомірним рішенням покладається на Директора.
- 12.12. У випадку відрядження, відпустки або відсутності Директора з будь-якої причини протягом більш ніж 5 днів, але не довше, ніж на один місяць, Директор своїм наказом призначає особу, яка виконуватиме його обов'язки на час відсутності. У випадку відсутності Директора протягом терміну, більш ніж один місяць, Загальні збори учасників призначають особу, яка виконуватиме обов'язки Директора.
- 12.13. Директор (а за його відсутності його заступник) зобов'язаний негайно письмово сповістити Учасників Товариства в разі настання обставин, що загрожують інтересам Товариства, а також у випадку покладення виконання своїх обов'язків на іншу особу.
- 12.14. Директор Товариства не може без згоди загальних зборів учасників:
- 1) здійснювати господарську діяльність як фізична особа - підприємець у сфері діяльності Товариства;
 - 2) бути учасником повного товариства або повним учасником командитного товариства, що здійснює діяльність у сфері діяльності Товариства;
 - 3) бути членом виконавчого органу або наглядової ради іншого суб'єкта господарювання, що здійснює діяльність у сфері діяльності Товариства.
- 12.15. Порушення обов'язків, передбачених пунктами 12.13 та 12.14 статуту Товариства, є підставою для розірвання Товариством договору (контракту) з такою особою без виплати компенсації, зміни директора та відшкодування завданих Товариству збитків.
- 12.16. При обранні на посаду, директор Товариства зобов'язаний подати Товариству перелік своїх афілійованих осіб. У разі зміни складу афілійованих осіб посадова особа у п'ятиденний строк з дня, коли їй стало відомо про таку зміну, зобов'язана повідомити про це Товариство.
- 12.17. Отримання директором або її афілійованими особами від третіх осіб виплат, винагород чи інших благ за дії (бездіяльність), пов'язані з виконанням посадовою особою її повноважень, є конфліктом інтересів.
- 12.18. Директор Товариства зобов'язаний повідомити про виникнення конфлікту інтересів усіх учасників Товариства протягом двох днів з дня отримання інформації про наявний конфлікт інтересів.

13. ВИДІЛ ТА ПРИПИНЕННЯ ТОВАРИСТВА

13.1. Товариство вправі створити одне або більше товариств, шляхом його (їх) виділу, із переданням йому (їм) згідно з розподільним балансом частини майна, прав та обов'язків Товариства, без припинення останнього. У разі виділу Товариства частки у статутному капіталі Товариства, з якого здійснюється виділ, конвертуються в частки цього Товариства і товариства, що виділилося, та розподіляються між учасниками із збереженням співвідношення часток учасників Товариства, що існувало до виділу.

13.2. Товариство припиняється внаслідок передання всього свого майна, всіх прав та обов'язків іншим господарським товариствам – правонаступникам шляхом злиття, приєднання, поділу, перетворення або в результаті ліквідації. При реорганізації юридичної особи – учасника Товариства, або у зв'язку із смертю фізичної особи – учасника Товариства, правонаступники (спадкоємці) мають переважне право вступу до цього Товариства.

13.3. Добровільне припинення Товариства здійснюється за рішенням загальних зборів учасників. Припинення Товариства здійснюється за рішенням Загальних зборів учасників Товариства, а у випадках, передбачених законом, – за рішенням суду або відповідних органів державної влади у порядку, встановленому чинним законодавством України. Інші підстави та порядок припинення Товариства встановлюються чинним законодавством України.

13.4. Порядок припинення Товариства в процесі відновлення його платоспроможності або банкрутства встановлюється чинним законодавством України.

13.5. Якщо Товариству, до якого здійснюється приєднання, належить частка у статутному капіталі Товариства, що приєднується, така частка не враховується для визначення розміру статутного капіталу Товариства в результаті приєднання.

13.6. Якщо Товариству, що приєднується, належить частка у статутному капіталі Товариства, до якого здійснюється приєднання, така частка не враховується для визначення розміру статутного капіталу Товариства в результаті приєднання.

13.7. Якщо частка у статутному капіталі Товариства, що припиняється шляхом поділу, належить самому Товариству, така частка підлягає розподілу між його учасниками пропорційно до належних їм часток у статутному капіталі Товариства, що припиняється.

13.8. Товариства, які беруть участь у припиненні, можуть укласти договір про припинення, який визначатиме умови передачі майна, прав та обов'язків юридичним особам – правонаступникам, розмір часток кожного учасника у статутному капіталі кожної юридичної особи – правонаступника або коефіцієнти конвертації часток в акції (якщо правонаступниками є акціонерні товариства), склад органів юридичних осіб – правонаступників та інші умови припинення.

13.9. Конвертація часток учасників у статутному капіталі Товариства, що припиняється внаслідок поділу, в частки у статутному капіталі товариств- правонаступників здійснюється із збереженням співвідношення між частками учасників у капіталі Товариства та кожного Товариства- правонаступника.

13.10. Частки учасників у статутному капіталі Товариства, що припиняється внаслідок злиття або приєднання, конвертуються в частки учасників у статутному капіталі товариства- правонаступника із збереженням співвідношення між частками учасників, яке існувало в Товаристві, що припинилося, у межах сукупної частки таких учасників у статутному капіталі товариства- правонаступника.

13.11. У разі перетворення Товариства частки у статутному капіталі Товариства, що перетворюється, конвертуються в частки товариства- правонаступника та розподіляються між учасниками із збереженням співвідношення часток учасників Товариства, що існувало до перетворення.

13.12. Товариство вважається таким, що припинилося, з дня внесення до єдиного державного реєстру запису про його припинення.

13.13. Загальні збори учасників Товариства, суд або державний орган, що прийняв рішення про припинення або виділ Товариства, призначають за погодженням з органом, який здійснює державну реєстрацію, комісію з припинення або виділу Товариства (ліквідаційну комісію, ліквідатора тощо) та встановлюють порядок і строки припинення (виділу) Товариства.

З моменту призначення комісії з припинення або виділу з Товариства до неї переходять повноваження щодо управління справами Товариства.

Виконання функцій з припинення Товариства може бути покладено на орган управління Товариством.

13.14. Комісія з припинення Товариства (ліквідаційна комісія, ліквідатор тощо) виконує усі функції та здійснює усі дії, необхідні для проведення припинення Товариства.

13.15. Грошові кошти, а також майно, що належать Товариству, включаючи виручку від розпродажу його майна при ліквідації, після розрахунків по оплаті праці осіб, які працюють на умовах найму, виконання зобов'язань перед бюджетом, банками, власниками облігацій, випущених Товариством та іншими кредиторами, розподіляються між учасниками Товариства пропорційно їхній частці у статутному капіталі.

13.16. Майно, передане Товариству учасниками в користування при ліквідації Товариства, повертається їм в натуральній формі без винагороди.

14. ПОРЯДОК ПІДПИСАННЯ ТА ВНЕСЕННЯ ЗМІН ДО СТАТУТУ

14.1. Статут Товариства та зміни до нього викладаються письмово, оформляються та підписуються у відповідності до чинного законодавства України учасниками Товариства або уповноваженими особами визначеними загальними зборами учасників Товариства.

14.2. Зміни до Статуту Товариства підлягають державній реєстрації за правилами, встановленими чинним законодавством України.

14.3. Зміни до статуту Товариства та перша редакція статуту Товариства, створеного в результаті реорганізації,

підписуються учасниками Товариства, які голосували за рішення про внесення таких змін чи про затвердження першої редакції статуту, або особою, уповноваженою на це органом, який прийняв таке рішення.

14.4. Зміни до Статуту Товариства набувають чинності для третіх осіб з дня їх державної реєстрації.

14.5. У разі участі в Товаристві одного учасника, положення Статуту Товариства застосовуються з урахуванням особливостей передбачених чинним законодавством у разі участі у Товаристві лише одного учасника.

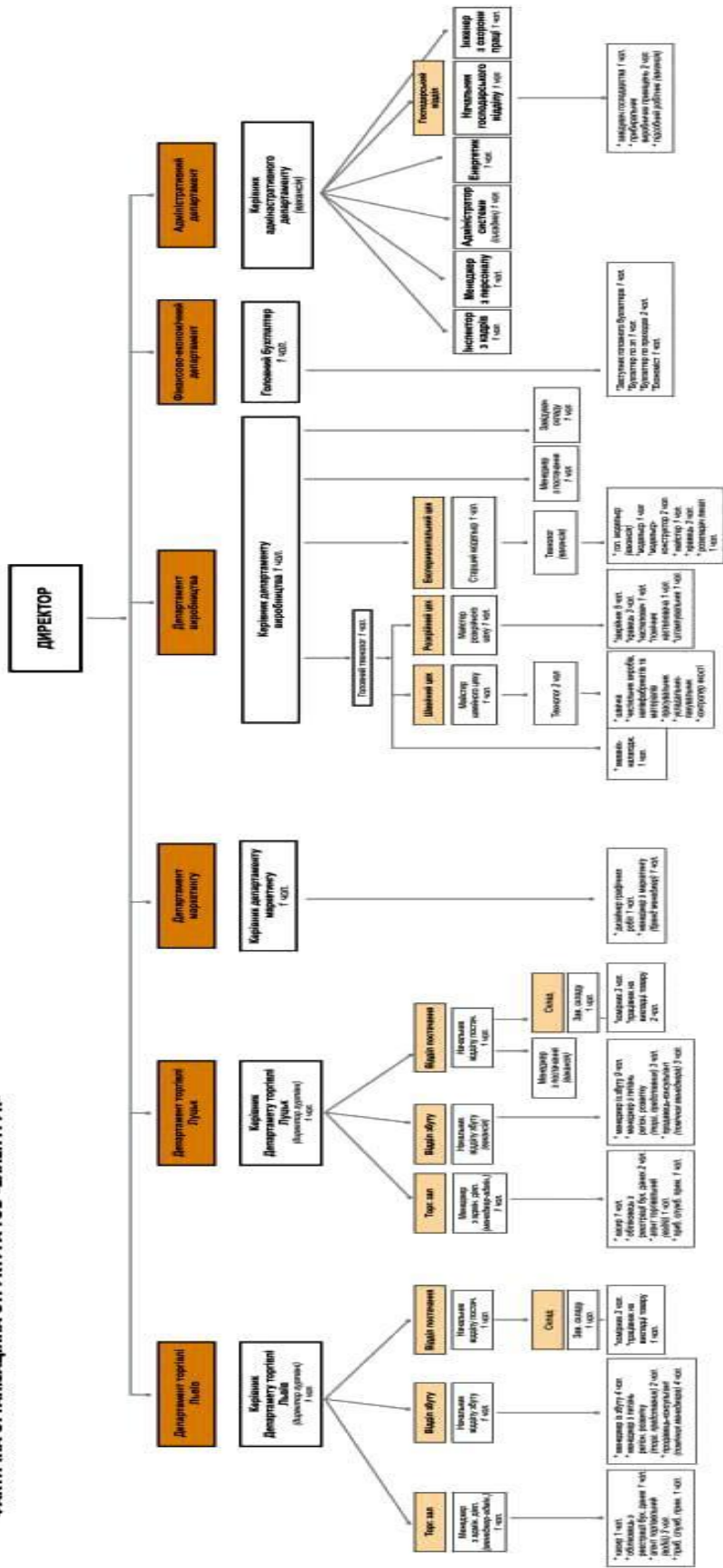
Цей Статут набуває чинності з дати його державної реєстрації.
Статут складений з чотирнадцяти розділів на дванадцяти сторінках.

ПІДПИСИ УЧАСНИКІВ ТОВАРИСТВА:

Подзізей Олена Зіновіївна



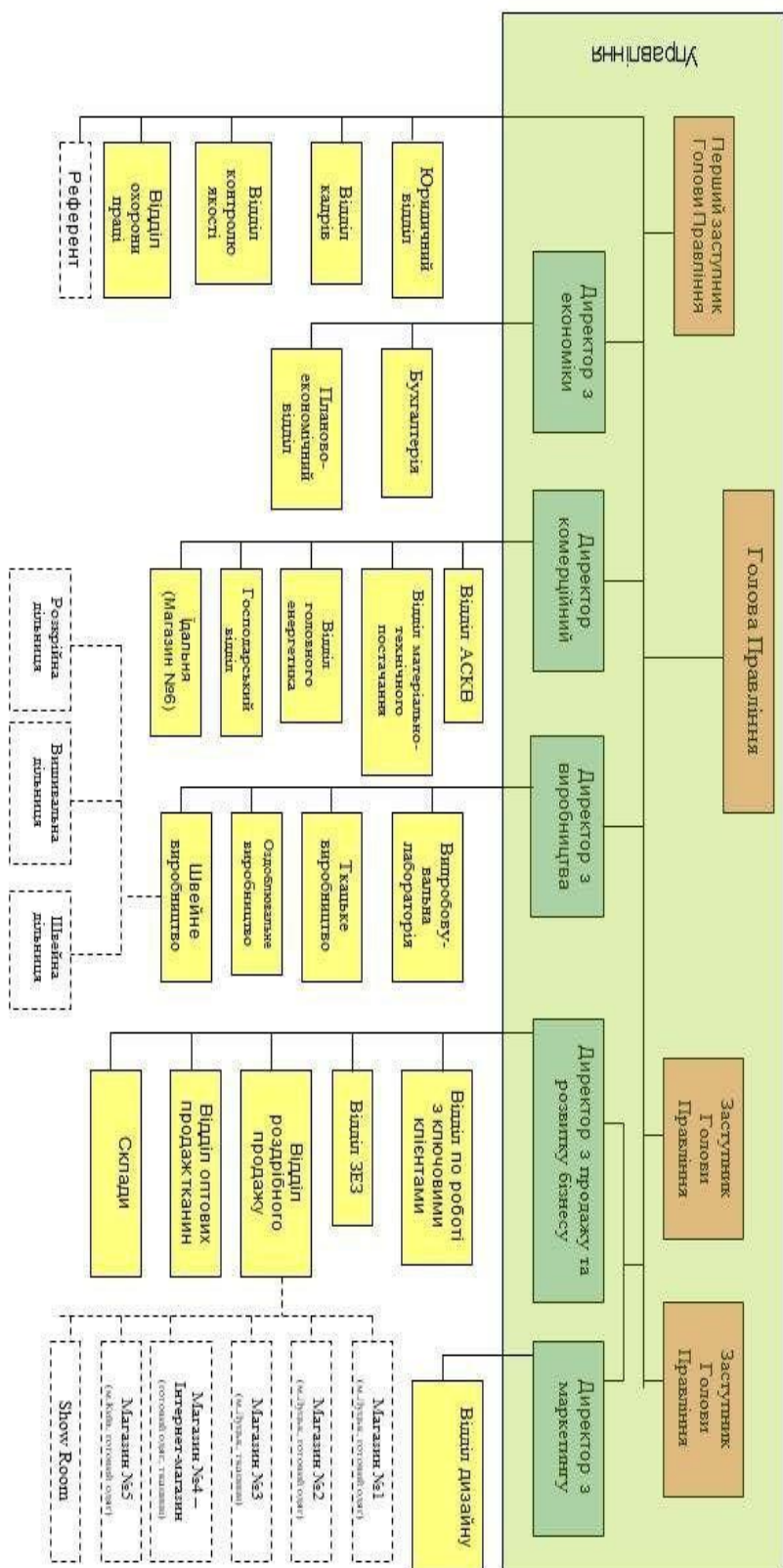
ФАКТИЧНА ОРГАНІЗАЦІЙНА СТРУКТУРА ТОВ «БІЛЕН ГРУП»





Організаційна структура ПРАТ "Едельвіка" на 2020 р.

Додаток №1 до Наказу
№ _____ від _____



Додаток У

IV. Інформація про органи управління

Орган управління	Структура	Персональний склад
Правління	Колегіальний виконавчий орган з чотирьох членів.	Голова правління Переходько Юрій Анатолійович, Член правління Переходько Галина Петрівна, Член правління Переходько Євгенія Юріївна, Член правління Терещук Анастасія Юріївна.
Загальні збори	Участь у загальних зборах беруть акціонери, включені до реєстру акціонерів, складеного відповідно до вимог чинного законодавства.	Акціонери, які зареєструвались для участі у зборах.

Додаток Ф

V. Інформація про посадових осіб емітента 1. Інформація щодо освіти та стажу роботи посадових осіб емітента

№ з/п	Посада	Прізвище, ім'я, по батькові	Рік народження	Освіта	Стаж роботи (років)	Найменування підприємства, ідентифікаційний код юридичної особи та посада, яку займав	Дата набуття повноважень та термін, на який обрано (призначено)
1	Голова правління	Переходько Юрій Анатолійович	1960	вища	26	ПрАТ "Едельвейс", 20134458, голова правління	25.03.2020, на 3 роки
1	<p>Опис: Забезпечує виконання рішень загальних зборів акціонерів АТ. Розпоряджається майном товариства в межах встановлених чинним законодавством та статутом. Без доручення діє від імені товариства, представляє його в усіх установах, підприємствах, організаціях. Оплата проводиться згідно штатного розпису, винагорода в натуральній формі не надавалась. Непогашеної судимості за корисливі та посадові злочини не має.</p> <p>Займає наступні посади: Голова правління ПрАТ "Волтекс Меланж", 30006829, (місцезнаходження м.Луцьк, Карбишева, 2); голова правління, ПрАТ "Паж-Холдінг", 21738980, (місцезнаходження м.Луцьк, Карбишева, 2).</p>						
2	Член правління-перший заступник	Переходько Галина Петрівна	1961	вища	11	ПрАТ "Едельвейс", 20134458, фінансовий директор	25.03.2020, на 3 роки
2	<p>Опис: Приймає участь у вирішенні всіх питань поточної діяльності АТ, крім тих що відносяться до виключної компетенції загальних зборів. Виконує свої обов'язки у відповідності до посадової інструкції. Оплата проводиться згідно штатного розпису, винагорода в натуральній формі не надавалась. Непогашеної судимості за корисливі та посадові злочини не має.</p> <p>Займає посаду Член правління ПрАТ "Волтекс Меланж", 30006829, (місцезнаходження м.Луцьк, Карбишева, 2).</p>						
3	Член правління-заступник	Переходько Євгенія Юріївна	1986	вища	11	ПрАТ "Едельвейс", 20134458, начальник відділу зовнішньоекономічної діяльності	25.03.2020, на 3 роки
3	<p>Опис: Приймає участь у вирішенні всіх питань поточної діяльності АТ, крім тих що відносяться до виключної компетенції загальних зборів. Виконує свої обов'язки у відповідності до посадової інструкції. Оплата проводиться згідно штатного розпису, винагорода в натуральній формі не надавалась. Непогашеної судимості за корисливі та посадові злочини не має.</p>						

4	Головний бухгалтер	Яцук Ірина Миколаївна	1978	вища	3	ПАТ "Укрсоцбанк", 00039019, начальник відділу примусового списання коштів і зупинення операцій	29.03.2017, безстроково
4	<p>Опис: Виконує обов'язки відповідно до посадової інструкції. Оплата проводиться згідно штатного розпису, винагорода в натуральній формі не надавалась. Непогашеної судимості за корисливі та посадові злочини не має.</p>						
5	Член правління-заступник	Терещук Анастасія Юріївна	1991	вища	11	ПрАТ "Едельвейс", 20134458, менеджер відділу маркетингу	25.03.2020, на 3 роки
5	<p>Опис: Приймає участь у вирішенні всіх питань поточної діяльності АТ, крім тих що відносяться до виключної компетенції загальних зборів. Виконує свої обов'язки у відповідності до посадової інструкції. Оплата проводиться згідно штатного розпису, винагорода в натуральній формі не надавалась. Непогашеної судимості за корисливі та посадові злочини не має.</p>						